



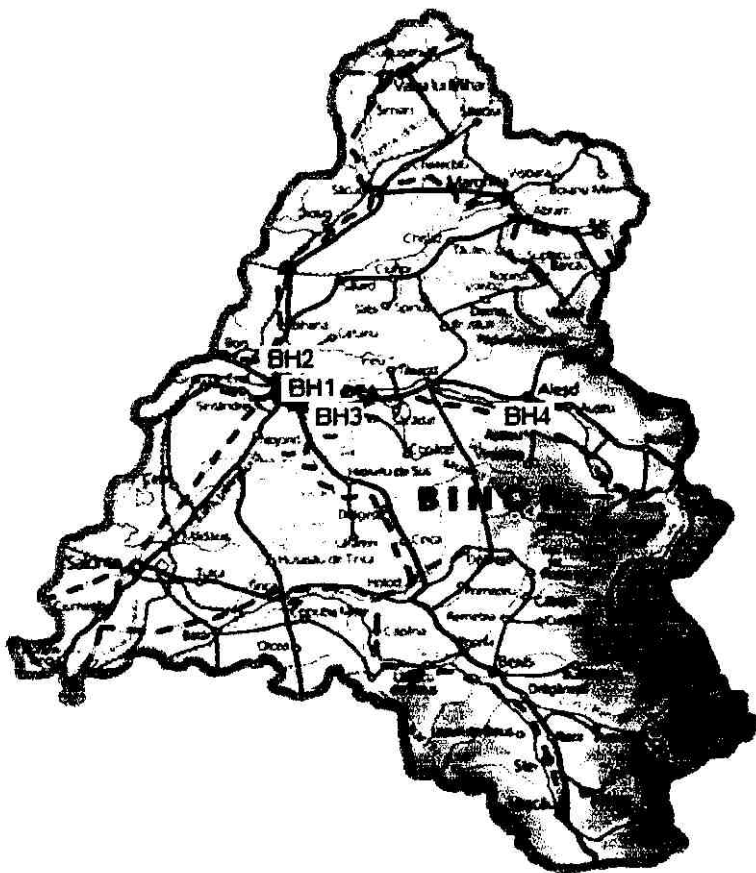
Agenția pentru Protecția Mediului Bihor

Nr.: 14.183 / 17.10.2016

Informare

Evoluția calității aerului în luna SEPTEMBRIE 2016

Evoluția indicelui general de calitate a aerului la stațiile automate din rețeaua de monitorizare din județul Bihor:



Legenda:

- BH 1 (stație urbană) – Oradea, B-dul Dacia nr. 25/A,
- BH 2 (stație industrială) – Oradea, Episcopia Bihor, Str. Matei Corvin nr. 106/A
- BH 3 (stație de trafic) – Oradea, Str. Nufărului, nr. 47-59, (lângă McDonalds-drive)
- BH 4 (stație industrială) – localitatea Țețchea



Amplasarea stațiilor de monitorizare din județul Bihor

În vederea facilitării informării publicului, interpretarea datelor privind calitatea aerului, furnizate de stațiile automate din cadrul Rețelei Naționale de Monitorizare a Calității Aerului, se realizează prin calculul indicelui specific de calitate a aerului, ceea ce reprezintă un sistem de codificare a concentrațiilor înregistrate pentru fiecare dintre următorii poluanți monitorizați:

1. dioxid de sulf [SO₂];
2. dioxid de azot [NO₂];
3. ozon [O₃];
4. monoxid de carbon (CO);
5. pulberi în suspensie [PM 10]

precum și a calculului indicelui general care se stabilește pentru fiecare dintre stațiile automate din cadrul rețelei naționale de monitorizare a calității aerului, ca fiind cel mai mare dintre indicii specifici corespunzători poluanților monitorizați.

Indicele general și indicii specifici sunt reprezentați prin numere întregi cuprinse între 1 și 6, fiecare număr corespunzând unei culori:



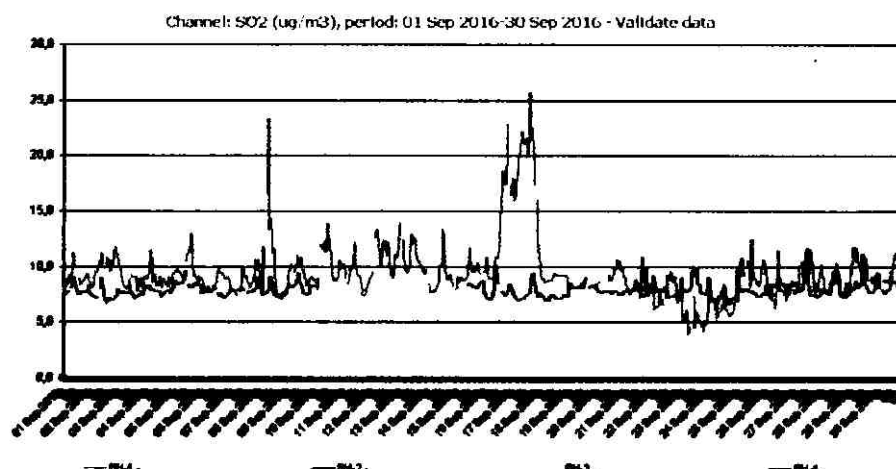
În acest context, zilnic se elaborează buletinul informativ și se afișează pe site-ul APM Bihor: www.apmbh.anpm.ro.

Rezultatele monitorizărilor pot fi consultate pe www.calitateaer.ro .

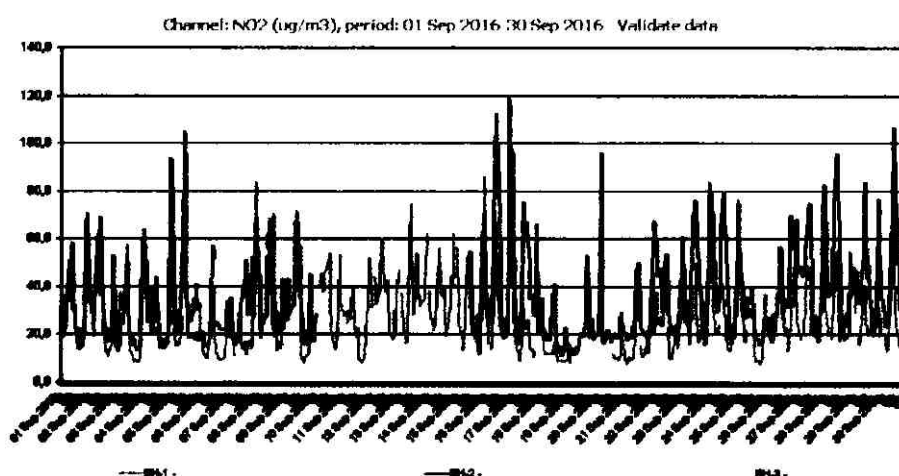
Valorile limită pentru măsurătorile în sistem automat sunt reglementate de **Legea nr. 104/2011** privind calitatea aerului înconjurător



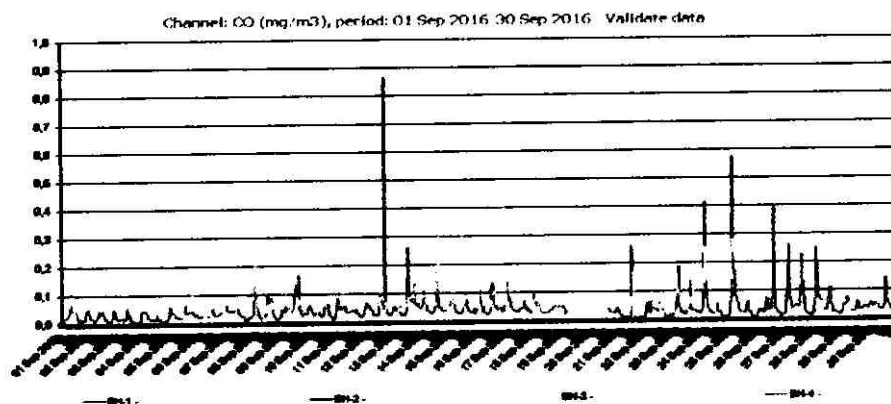
La indicatorul dioxid de sulf, raportat la prevederile Legii 104/2011 privind calitatea aerului inconjurător, în cursul lunii septembrie nu s-au înregistrat depășiri ale concentrațiilor maxime admise (350 μ g/mc) pentru protecția sănătății umane.



Cu privire la indicatorul dioxid de azot, în cursul lunii septembrie, nu s-au înregistrat depășiri ale valorii limită orare (200 μ g/mc) prevăzută în Legea 104/2011 privind calitatea aerului inconjurător.



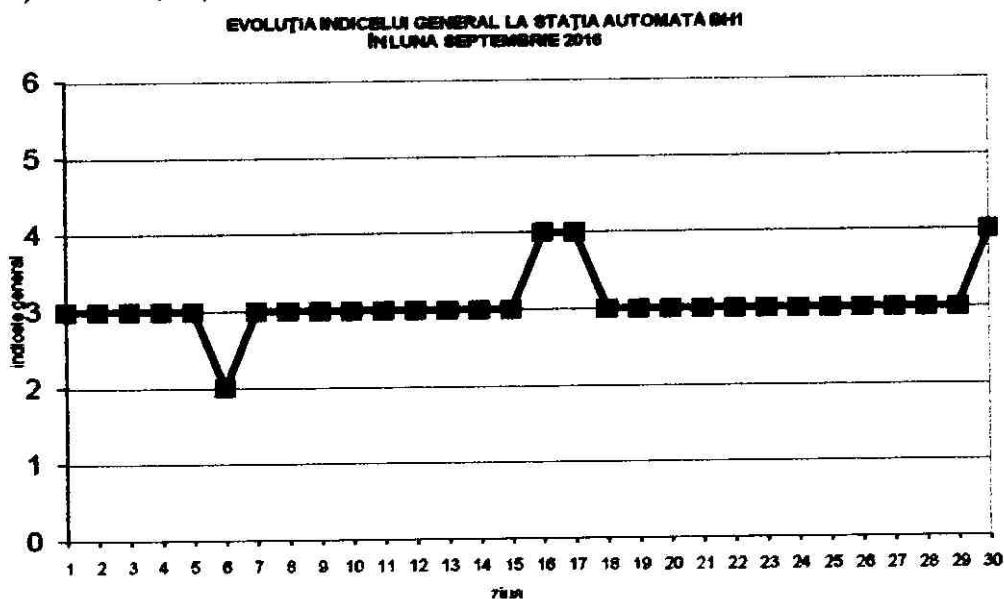
La indicatorul **monoxid de carbon**, în cursul lunii septembrie, analizoarele aferente stațiilor de monitorizare din județul Bihor nu au înregistrat depășiri ale valorilor maxime zilnice a mediilor pe 8 ore (10 mg/mc) prevăzută în Legea 104/2011 privind calitatea aerului înconjurător.



Referitor la concentrațiile de **PM10** (particule în suspensie cu diametrul mai mic de 10 μm) în cursul lunii septembrie nu s-au înregistrat depășiri ale valorilor limită zilnice. Analizoarele aferente stațiilor de monitorizare BH2 și BH3 nu au funcționat în luna septembrie.

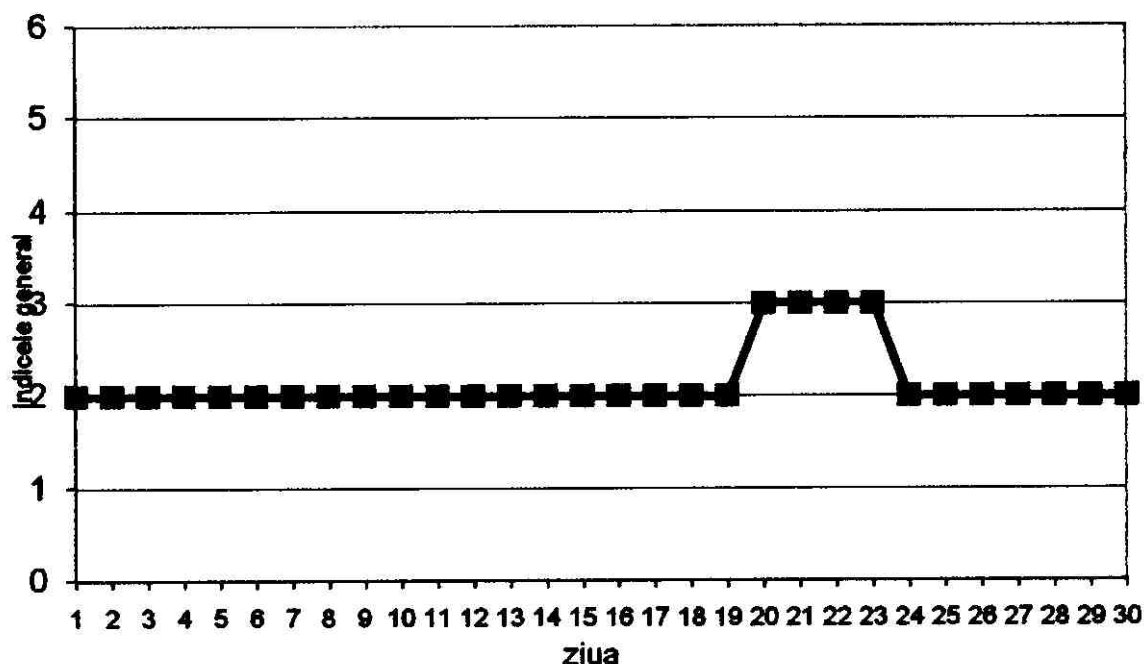
În luna septembrie 2016 evoluția indicelui general se prezintă astfel:

Stația BH 1 (stație urbană)



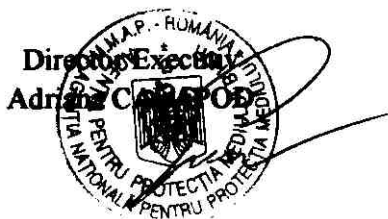
Stația BH 2 (stație industrială)

**EVOLUȚIA INDICELUI GENERAL LA STAȚIA AUTOMATĂ BH 2
ÎN LUNA SEPTEMBRIE 2016**



Pentru Stația BH 3 (stație de trafic) Oradea și Stația BH 4 (stație industrială) – localitatea Țețchea nu s-au putut stabili indicii generali de calitate a aerului deoarece din motive tehnice au fost disponibili mai puțin de trei indicatori corespunzători poluanților monitorizați/ stație. Conform Normativului privind stabilirea indicilor de calitate a aerului în vederea facilitării informării publicului – Ordin 1095/2007 art. 3(2) „Pentru a se putea calcula indicele general trebuie să fie disponibili cel puțin 3 indici specifici corespunzători poluanților monitorizați.”

Datele sunt furnizate de stațiile automate din județul **Bihor** – *Rețeaua Națională de Monitorizare a Calității Aerului.*



Persoana de contact:

Dorin BOROTA, Șef Serviciu Monitorizare și Laboratoare: tel: 0259444509,

Adresa de e mail: monitorizare@apmbh.anpm.ro

