



AGENȚIA PENTRU PROTECȚIA MEDIULUI BIHOR

RAPORT PRIVIND STAREA FACTORILOR DE MEDIU

ÎN JUDEȚUL BIHOR

luna decembrie 2021

CUPRINS

1. Introducere
2. Calitatea aerului
 - 2.1. Date obținute în stațiile manuale de monitorizare
 - 2.2. Date înregistrate în stațiile automate de monitorizare
3. Radioactivitatea mediului
 - 3.1. Măsurători beta globale
 - 3.2. Debitul dozei gamma în aer
4. Măsurători zgomot
5. Poluări accidentale
6. Investiții de mediu



1. INTRODUCERE

Județul Bihor este situat în partea de vest a României, ocupând locul VI ca mărime între județele țării, având o suprafață de 7539 km². Limita vestică a județului este dată de frontiera de stat dintre țara noastră și Ungaria.

Județul Bihor se învecinează în partea de nord, nord-est cu județele Satu-Mare și Sălaj, la est cu județul Cluj, la sud, sud-est cu județele Arad și Alba, iar în partea de vest cu Ungaria.

2. CALITATEA AERULUI

2.1. Date obținute în stațiile manuale de monitorizare

2.1.1. Determinarea pulberilor sedimentabile

Pulberile sedimentabile se determină în flux lent, în 10 puncte de recoltare la nivelul județului Bihor, cu o frecvență de recoltare lunară.

Amplasarea punctelor de monitorizare s-a realizat ținând cont de sursele de poluare concentrate în zonele respective.

Prin monitorizarea acestui indicator se urmărește impactul activităților desfășurate de S.C. Holcim (Romania) SA - Aleșd și S.C. Helios SA - Aștileu (în primele 4 puncte - zona industrială Aleșd), respectiv de platforma industrială Oradea (inclusiv a haldelor de cenușă CET I) și s-a obținut o valoare medie lunară pe cele 10 puncte de 4,0996 (g/m²/lună), în scădere față de luna noiembrie 2021 când s-a evidențiat o valoare de 5,2828 (g/m²/lună)



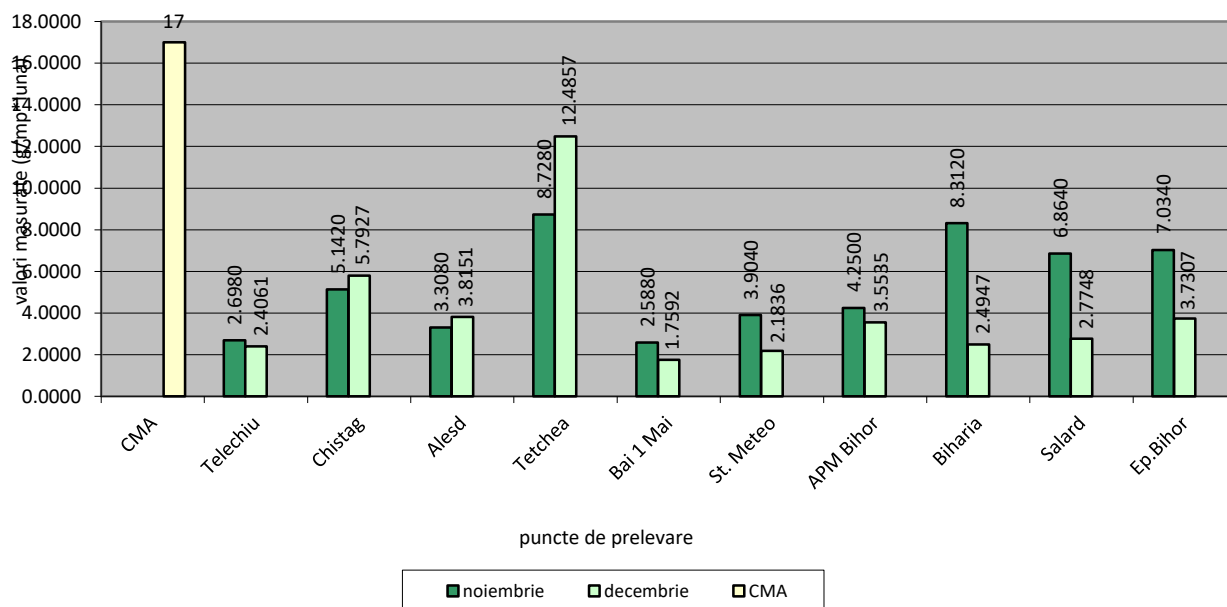
AGENȚIA PENTRU PROTECȚIA MEDIULUI BIHOR

bd. Dacia nr.25/A, Oradea, Cod 410464

E-mail: office@apmbh.anpm.ro; Tel. 0259.444.590; Fax. 0259.406.588

Operator de date cu caracter personal, conform Regulamentului (UE) 2016/679

Fig. 2.1.1.1. EVOLUȚIA VALORILOR EFECTIVE ALE POLUANTULUI PULBERI SEDIMENTABILE[g/mp*lună] pentru luna decembrie 2021



În luna decembrie 2021 nu s-au înregistrat depășiri a CMA pentru poluantul pulberi sedimentabile CMA = 17 g/mp/lună conform STAS 12574/1987.

Calitatea precipitațiilor

Precipitațiile atmosferice sunt caracterizate prin aciditate/alcalinitate, respectiv de anumiți poluați specifici ce pot apărea în cazul prezenței unor industrii poluante sau în cazul unei poluări transfrontaliere.

Acidifierea este determinată în principal de trei tipuri de poluanți: dioxidul de sulf (SO_2), oxizii de azot (NO_x) și amoniacul (NH_3). Acești poluanți atmosferici, regăsiți și în precipitații sunt datorati arderii combustibililor fosili (SO_2 , NO_x , HCl), traficului rutier (NO_x , SO_2 , CO), diverse activități industriale, agricultură, etc.

În luna decembrie 2021 s-au înregistrat 37 precipitații, conform tabelului de mai jos, prelevate din punctele de supraveghere Oradea Nord, sediu APM Bihor și Stația Meteo.



AGENȚIA PENTRU PROTECȚIA MEDIULUI BIHOR

bd. Dacia nr.25/A, Oradea, Cod 410464

E-mail: office@apmbh.anpm.ro; Tel. 0259.444.590; Fax. 0259.406.588

Operator de date cu caracter personal, conform Regulamentului (UE) 2016/679

Nr. proba	Locul recoltării	Interval de recoltare	Cant. pp. l/mp	pH	Cond. µS/cm	Alc/Acid. µEg/l	Cloruri mg/l
1	Sediu APM	30.11 - 01.12.2021	2,0	6,0	24,5	40	1,71
2	St. meteo	30.11 - 01.12.2021	1,8	6,0	33,6	40	0,99
3	Oradea N	30.11 - 01.12.2021	1,9	6,0	29,1	30	1,84
4	Sediu APM	01.12 - 02.12.2021	7,9	6,0	14,6	40	1,18
5	St. meteo	01.12 - 02.12.2021	7,0	6,5	12,1	40	0,74
6	Oradea N	01.12 - 02.12.2021	7,3	6,0	13,2	30	0,99
7	Sediu APM	03.12 - 06.12.2021	7,4	5,8	10,6	30	1,12
8	St. meteo	03.12 - 06.12.2021	7,0	6,0	15,6	30	1,21
9	Oradea N	03.12 - 06.12.2021	7,2	6,5	16,9	40	1,01
10	Sediu APM	06 - 07.12.2021	3,9	5,8	20,3	40	1,36
11	St. meteo	06 - 07.12.2021	3,4	6,0	17,6	40	1,20
12	Oradea N	06 - 07.12.2021	3,6	5,7	12,7	40	1,62
13	Sediu APM	09 - 10.12.2021	1,25	5,6	39,7	40	1,51
14	St. meteo	09 - 10.12.2021	1,0	5,8	30,1	60	1,23
15	Oradea N	09 - 10.12.2021	1,1	5,9	24,9	60	1,44
16	Sediu APM	10 - 13.12.2021	17,9	5,7	7,4	40	1,04
17	St. meteo	10 - 13.12.2021	17,0	5,8	13,8	40	0,97
18	Oradea N	10 - 13.12.2021	17,2	6,0	11,4	40	1,21
19	Sediu APM	13 - 14.12.2021	2,9	5,7	9,8	60	1,11
20	St. meteo	13 - 14.12.2021	2,5	6,0	12,2	40	0,99
21	Oradea N	13 - 14.12.2021	2,8	6,0	10,7	40	1,04
22	Sediu APM	18 - 20.12.2021	2,1	5,7	45,0	30	1,20
23	St. meteo	18 - 20.12.2021	1,8	5,8	36,1	40	1,11
24	Oradea N	18 - 20.12.2021	2,0	6,0	21,0	40	1,10
25	Sediu APM	23 - 24.12.2021	2,7	5,6	115,5	60	0,20
26	St. meteo	23 - 24.12.2021	2,3	6,0	101,6	40	0,95
27	Oradea N	23 - 24.12.2021	2,5	6,0	132,1	60	0,80
28	Sediu APM	24 - 27.12.2021	13,9	5,7	23,9	40	1,11
29	St. meteo	24 - 27.12.2021	13,0	5,9	29,4	40	1,07
30	Sediu APM	27 - 28.12.2021	9,6	5,7	8,5	30	1,21
31	St. meteo	27 - 28.12.2021	8,8	5,6	9,1	40	1,10
32	Sediu APM	28 - 29.12.2021	3,9	5,6	10,6	60	0,99
33	St. meteo	28 - 29.12.2021	3,5	5,8	14,1	40	1,12
34	Sediu APM	29 - 30.12.2021	2,4	5,6	19,6	60	1,11
35	St. meteo	29 - 30.12.2021	2,1	5,6	21,6	60	1,04
36	Sediu APM	30 - 31.12.2021	2,9	5,7	17,1	40	1,21
37	St. meteo	30 - 31.12.2021	2,5	5,9	19,6	40	1,01

Tab. 2.1.1.1. Precipitații decembrie 2021

Analize conform Ordin 890/2002, actualizat:

- S.C. ECO Bihor Oradea - determinări pulberi sedimentabile – 4 probe

În luna **decembrie 2021** laboratorul de analize fizico - chimice a efectuat următoarele determinări:

- precipitații – 37 precipitații – 148 determinări



AGENȚIA PENTRU PROTECȚIA MEDIULUI BIHOR

bd. Dacia nr.25/A, Oradea, Cod 410464

E-mail: office@apmbh.anpm.ro; Tel. 0259.444.590; Fax. 0259.406.588

Operator de date cu caracter personal, conform Regulamentului (UE) 2016/679

- pulberi sedimentabile - 10 probe
- PM 10 gravimetric – 93 determinări
- PM 2,5 gravimetric – 0 determinări

Concluzie: Nu au fost înregistrate depășiri ale concentrației maxime admise pentru poluanții determinați.

2.2 Date înregistrate în stațiile automate de monitorizare

În județul Bihor sunt amplasate 5 stații de monitorizare a calității aerului în următoarele locații:

- ✓ **Stația BH₁ (stație urbană)** - amplasată lângă sediul APM Bihor, b-dul Dacia nr.25/A, monitorizează on-line următorii poluanți: CO, SO₂, NO, NO₂, NO_x, O₃, PM_{2,5} (pulberi) gravimetric și nefelometric, BTX (benzen, toluen, xilen), parametrii meteo;
- ✓ **Stația BH₂ (stație industrială)** – amplasată în curtea Școlii Generale din Episcopia Bihor, str. Matei Corvin nr.106/A, cu următorii parametri monitorizați: CO, SO₂, NO, NO₂, NO_x, O₃, PM₁₀ (pulberi) gravimetric și nefelometric, parametrii meteo;
- ✓ **Stația BH₃ (stație de trafic)** – amplasată în cartierul Nufărul, lângă McDonalds-drive, monitorizează on-line următorii poluanți: CO, SO₂, NO, NO₂, NO_x, O₃, PM₁₀ (pulberi) determinare nefelometrică, BTX (benzen, toluen, xilen), parametrii meteo.
- ✓ **Stația BH₄ (stație industrială)** – amplasată în localitatea Țețchea, monitorizează on-line următorii poluanți: CO, SO₂, NO, NO₂, NO_x, PM₁₀ (pulberi) determinare gravimetrică, parametrii meteo.
- ✓ **Stația BH₅ (stație suburbană)** – amplasată în com. Sânmartin, loc. Haieu, Str. Grădiniței Pinochio nr. 199, monitorizează on-line următorii poluanți: O₃ și parametrii meteo.



AGENȚIA PENTRU PROTECȚIA MEDIULUI BIHOR

bd. Dacia nr.25/A, Oradea, Cod 410464

E-mail: office@apmbh.anpm.ro; Tel. 0259.444.590; Fax. 0259.406.588

Operator de date cu caracter personal, conform Regulamentului (UE) 2016/679

În vederea facilitării **informării publicului**, interpretarea datelor privind calitatea aerului furnizate de stațiile automate din cadrul Rețelei Naționale de Monitorizare a Calității Aerului, se realizează prin calculul indicelui specific de calitate a aerului, ceea ce reprezintă un sistem de codificare a concentrațiilor înregistrate pentru fiecare dintre următorii poluanți monitorizați: dioxid de sulf [SO₂], dioxid de azot [NO₂], ozon [O₃], monoxid de carbon (CO), pulberi în suspensie [PM₁₀], precum și a calculului indicelui general care se stabilește pentru fiecare dintre stațiile automate din cadrul Rețelei Naționale de Monitorizare a Calității Aerului, ca fiind cel mai mare dintre indicii specifici corespunzători poluanților monitorizați.

Indicele general și indicii specifici sunt reprezentați prin numere întregi cuprinse între 1 și 6, fiecare număr corespunzând unei culori, conform Ordinului M.M.A.P. nr. 1818/02.10.2020 privind aprobarea indicilor de calitate a aerului care reprezintă un sistem de codificare utilizat pentru informarea publicului privind calitatea aerului:

1	2	3	4	5	6
BUN	ACCEPTABIL	MODERAT	RĂU	FOARTE RĂU	EXTREM DE RĂU

În acest context, zilnic se elaborează buletinul informativ și se afișează pe site-ul APM Bihor: www.apmbh.anpm.ro.

Rezultatele monitorizărilor pot fi consultate pe www.calitateaer.ro .

Valorile limită pentru măsurătorile în sistem automat sunt reglementate de **Legea nr. 104/2011** actualizată, privind calitatea aerului înconjurător.

Stația BH 1 (stație urbană), adresa: B-dul Dacia nr.25/A, Oradea



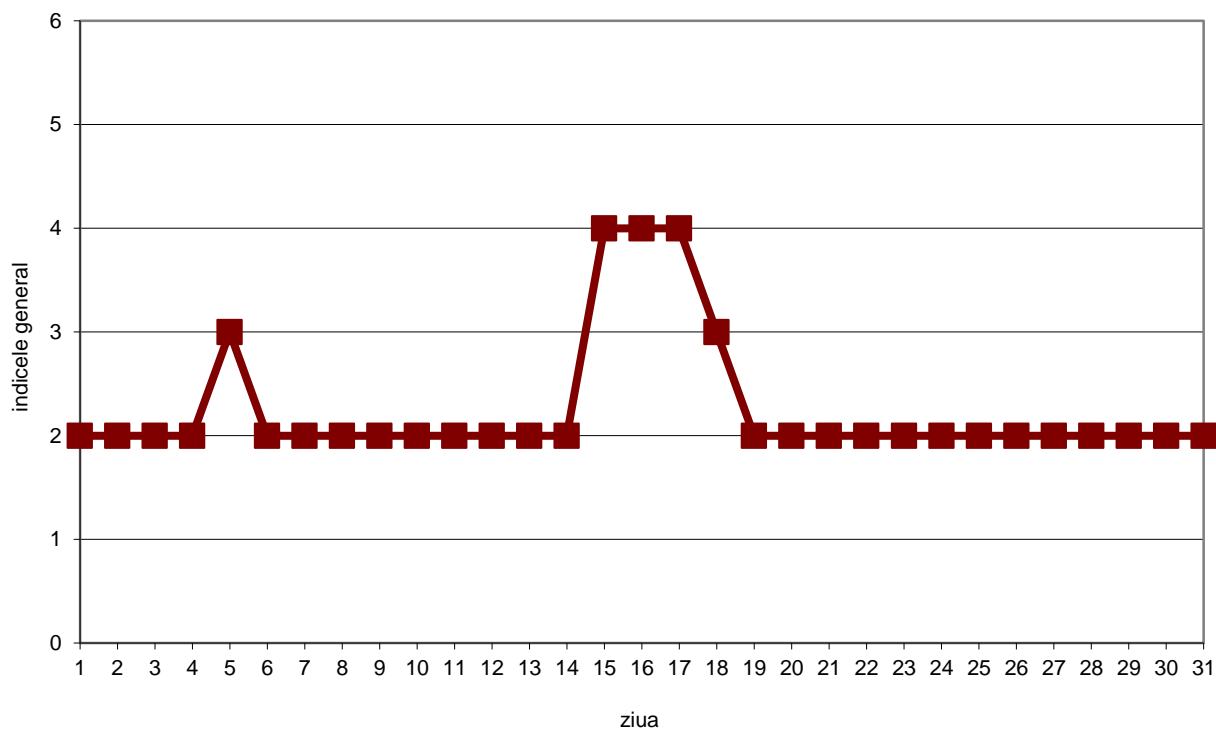
AGENȚIA PENTRU PROTECȚIA MEDIULUI BIHOR

bd. Dacia nr.25/A, Oradea, Cod 410464

E-mail: office@apmbh.anpm.ro; Tel. 0259.444.590; Fax. 0259.406.588

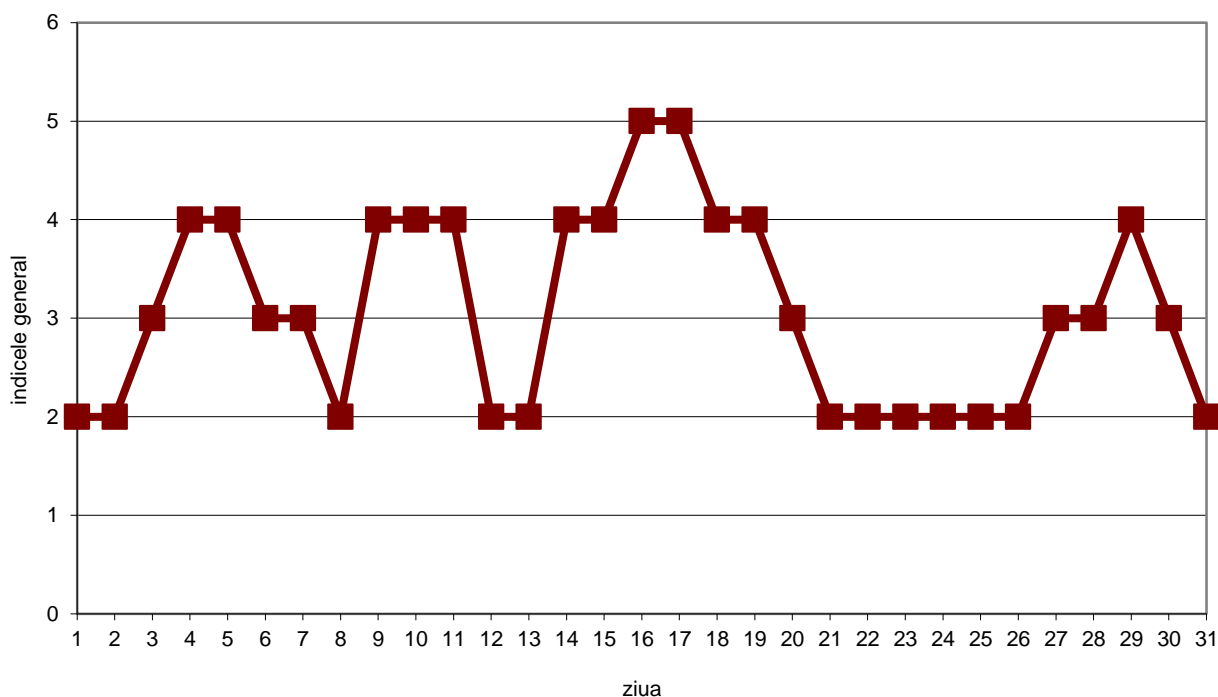
Operator de date cu caracter personal, conform Regulamentului (UE) 2016/679

Fig. 2.2.2. EVOLUȚIA INDICELUI GENERAL LA STAȚIA AUTOMATĂ BH1
ÎN LUNA decembrie 2021



Stația BH 2 (stație industrială) – Oradea, Episcopia Bihor, Str. Matei Corvin nr.106/A

Fig. 2.2.3. EVOLUȚIA INDICELUI GENERAL LA STAȚIA AUTOMATĂ BH 2
ÎN LUNA decembrie 2021



Stația BH 3 (stație de trafic) – Oradea, Str. Nufărului, nr. 47-59, (lângă McDonalds-drive)



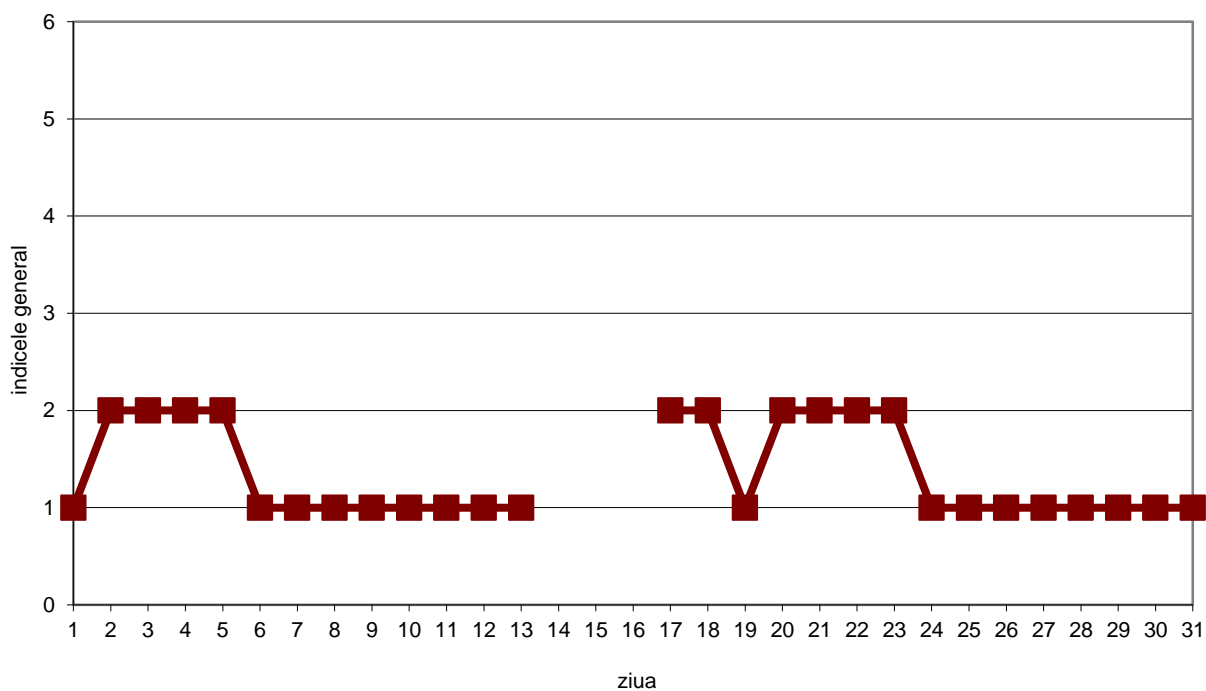
AGENȚIA PENTRU PROTECȚIA MEDIULUI BIHOR

bd. Dacia nr.25/A, Oradea, Cod 410464

E-mail: office@apmbh.anpm.ro; Tel. 0259.444.590; Fax. 0259.406.588

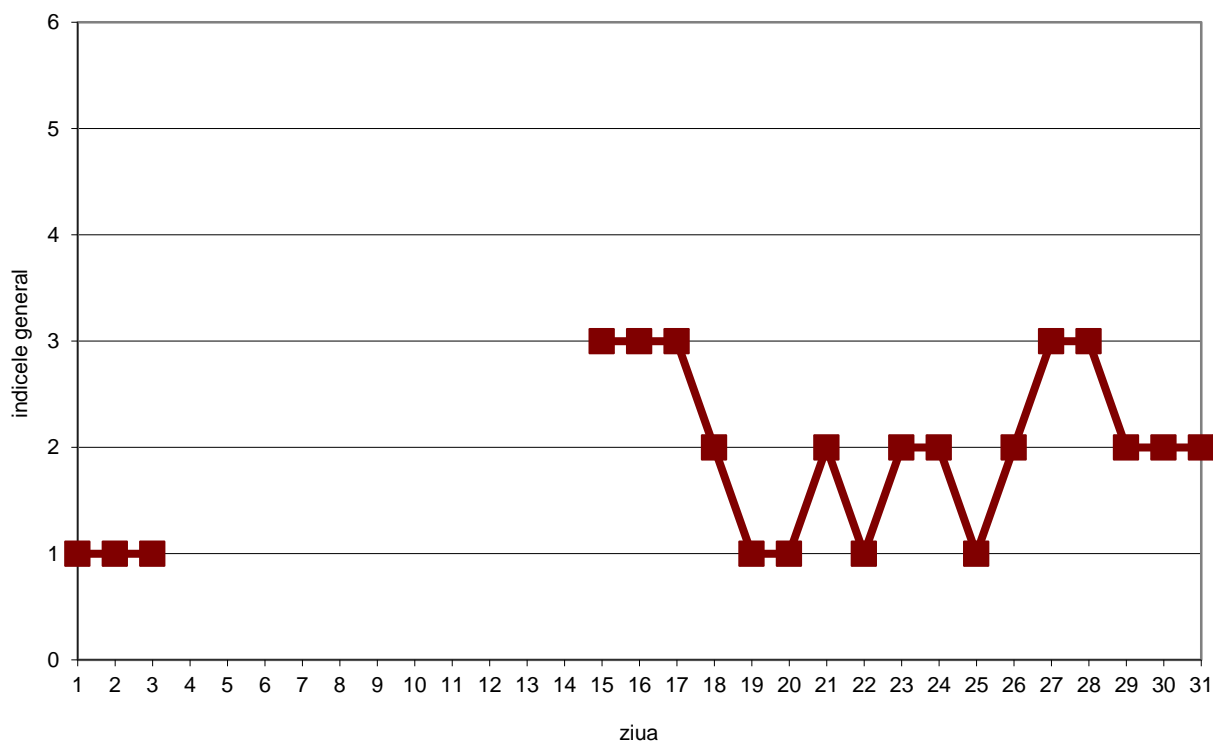
Operator de date cu caracter personal, conform Regulamentului (UE) 2016/679

Fig. 2.2.4. EVOLUȚIA INDICELUI GENERAL LA STAȚIA AUTOMATĂ BH 3
ÎN LUNA decembrie 2021



Stația BH 4 (stație industrială) – localitatea Țețchea

Fig. 2.2.5. EVOLUȚIA INDICELUI GENERAL LA STAȚIA AUTOMATĂ BH 4
ÎN LUNA decembrie 2021



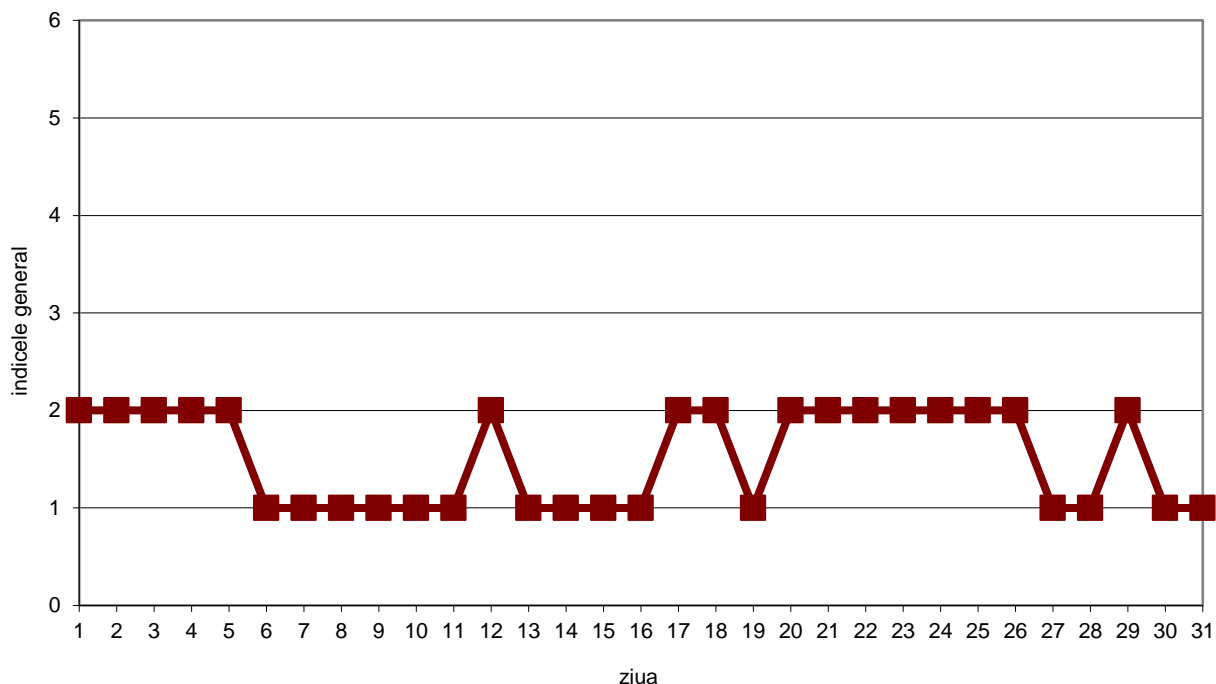
AGENȚIA PENTRU PROTECȚIA MEDIULUI BIHOR

bd. Dacia nr.25/A, Oradea, Cod 410464

E-mail: office@apmbh.anpm.ro; Tel. 0259.444.590; Fax. 0259.406.588

Operator de date cu caracter personal, conform Regulamentului (UE) 2016/679

Fig. 2.2.6. EVOLUȚIA INDICELUI GENERAL LA STAȚIA AUTOMATĂ BH 5 ÎN LUNA decembrie 2021



Datele sunt furnizate de stațiile automate din județul **Bihor** – *Rețeaua Națională de Monitorizare a Calității Aerului*.

La indicatorul **dioxid de sulf**, în cursul lunii decembrie nu s-au înregistrat depășiri ale concentrațiilor maxime admise ($350\mu\text{g}/\text{mc}$) pentru protecția sănătății umane.

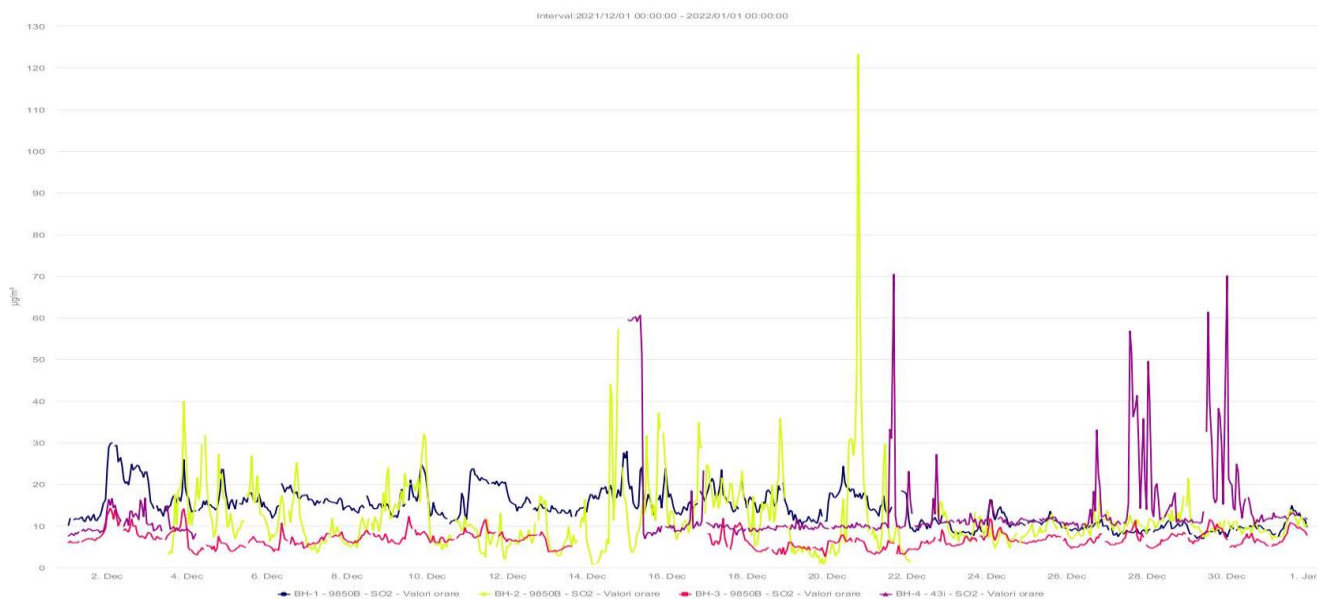


Fig. 2.2.7. Concentrații SO₂



AGENȚIA PENTRU PROTECȚIA MEDIULUI BIHOR

bd. Dacia nr.25/A, Oradea, Cod 410464

E-mail: office@apmbh.anpm.ro; Tel. 0259.444.590; Fax. 0259.406.588

Operator de date cu caracter personal, conform Regulamentului (UE) 2016/679

Cu privire la indicatorul **dioxid de azot**, în cursul lunii **decembrie**, nu s-au înregistrat depășiri ale valorii limită orare ($200 \mu\text{g}/\text{mc}$).

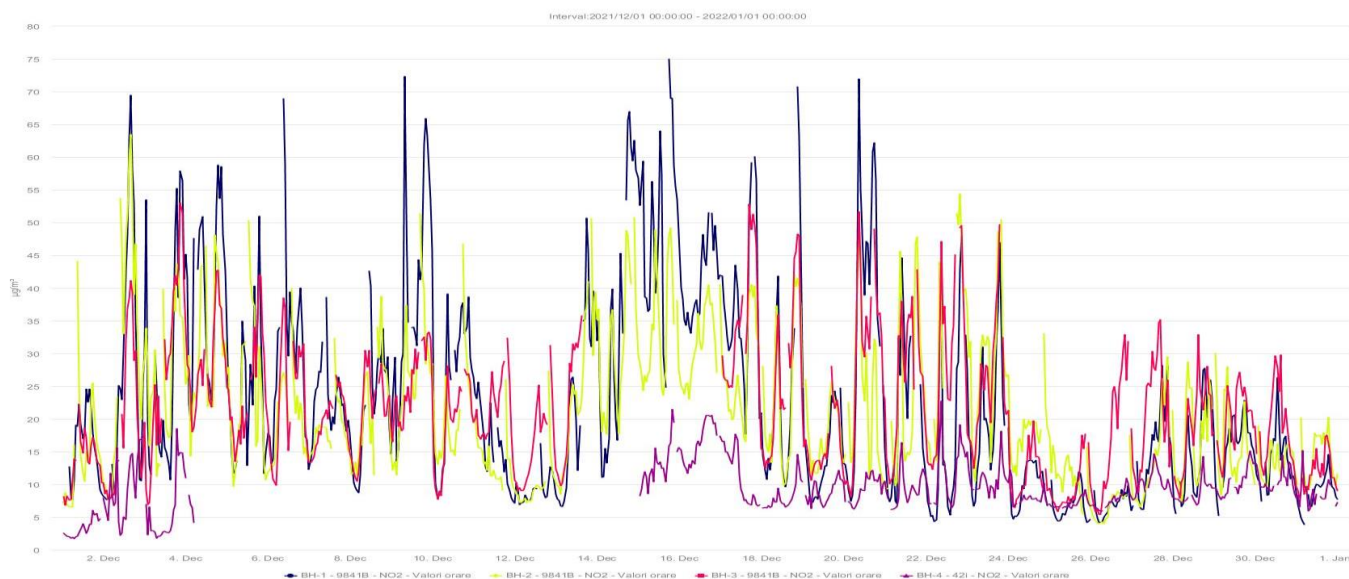


Fig. 2.2.8. Concentrații NO_2

La indicatorul **monoxid de carbon**, în cursul lunii **decembrie** analizoarele aferente stațiilor de monitorizare din județul Bihor nu au înregistrat depășiri ale valorilor maxime zilnice a mediilor pe 8 ore ($10 \text{ mg}/\text{mc}$).

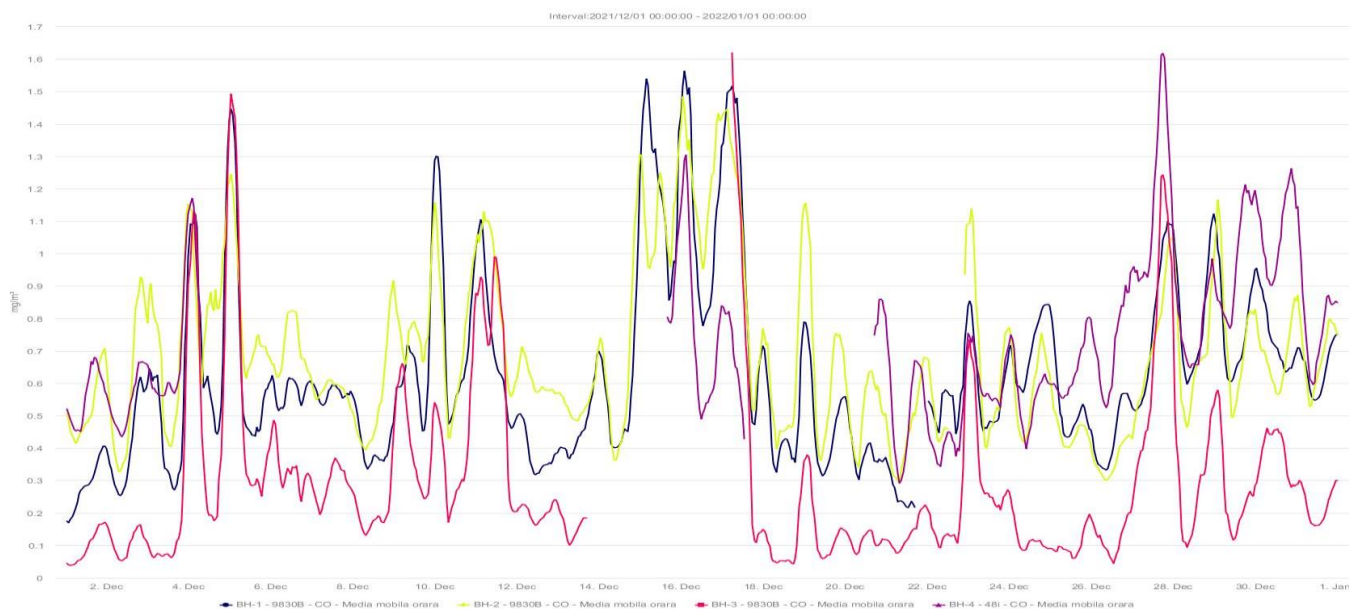


Fig. 2.2.9. Concentrații CO



AGENȚIA PENTRU PROTECȚIA MEDIULUI BIHOR

bd. Dacia nr.25/A, Oradea, Cod 410464

E-mail: office@apmbh.anpm.ro; Tel. 0259.444.590; Fax. 0259.406.588

Operator de date cu caracter personal, conform Regulamentului (UE) 2016/679

Referitor la concentrațiile de **PM₁₀** (particule în suspensie cu diametrul mai mic de 10 μm), în cursul lunii **decembrie** s-a înregistrat depășirea valorii limită zilnice (VL 50 μg/m³) la concentrațiile de PM 10 nefelometric la stațiile de monitorizare BH1 și BH2.

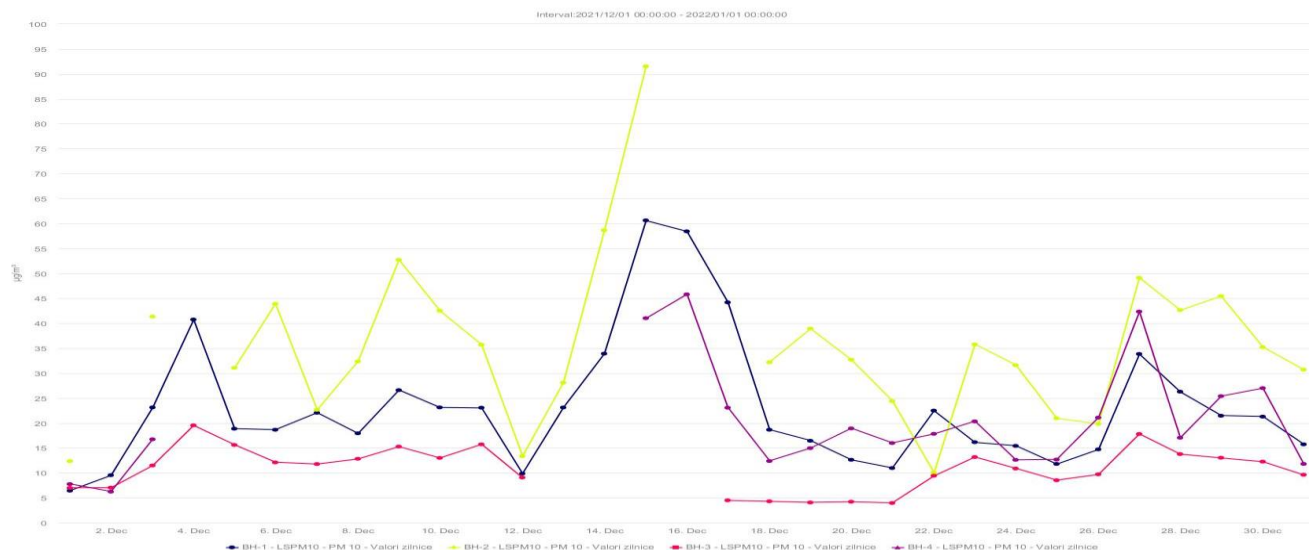


Fig. 2.2.10. Concentrații PM₁₀

La indicatorul **ozon**, în cursul lunii **decembrie** analizoarele aferente stațiilor de monitorizare din județul Bihor nu a înregistrat depășiri a valorii țintă 120μ/m³).

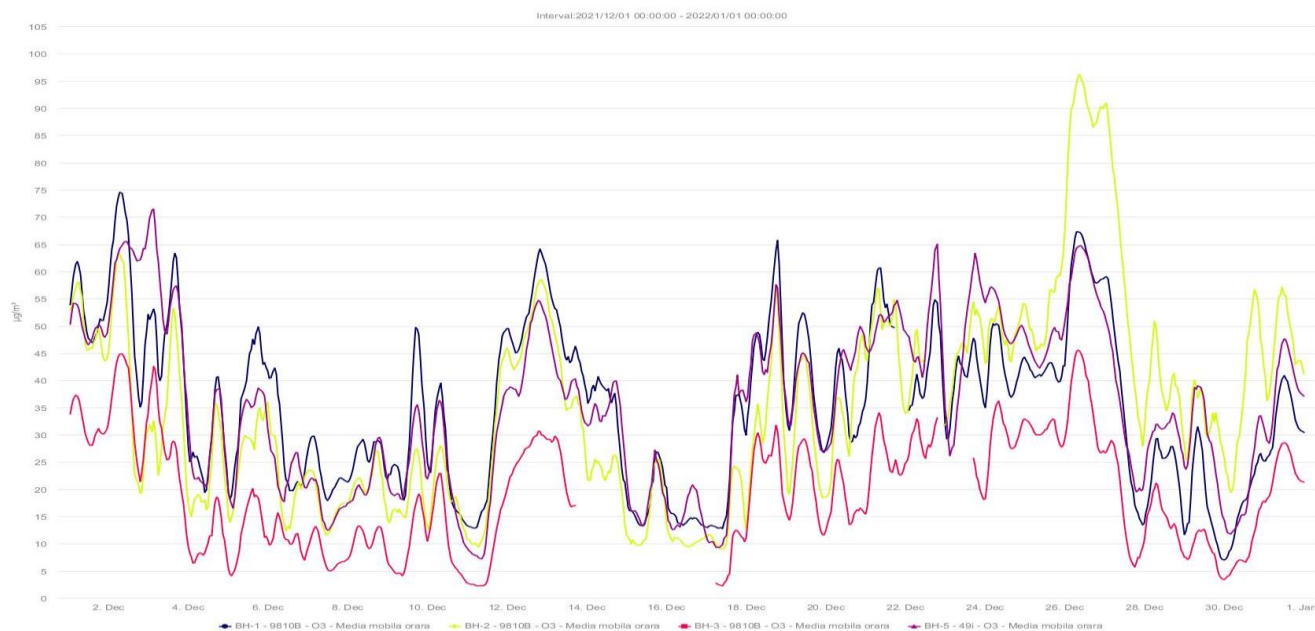


Fig. 2.2.11. Concentrații ozon



AGENȚIA PENTRU PROTECȚIA MEDIULUI BIHOR

bd. Dacia nr.25/A, Oradea, Cod 410464

E-mail: office@apmbh.anpm.ro; Tel. 0259.444.590; Fax. 0259.406.588

Operator de date cu caracter personal, conform Regulamentului (UE) 2016/679

3. RADIOACTIVITATEA MEDIULUI

În cadrul APM Bihor funcționează *Stația de Supraveghere a Radioactivității Mediului Oradea (SSRM)* din componența *Rețelei Naționale de Supraveghere a Radioactivității Mediului (RNSRM)*. SSRM Oradea are în dotare și o Stație automată de monitorizare a radioactivității amplasată în curtea A.P.M. Bihor.

Monitorizarea radioactivității mediului se realizează prin măsurători beta globale ale probelor din:

- aer
- apă
- depuneri atmosferice totale
- sol
- vegetație

și măsurători automate ale debitului dozei gamma din aer.

3.1. Măsurători beta globale

Măsurătorile beta globale sunt măsurători de screening în vederea detectării oricăror creșteri ale nivelului de radioactivitate în mediu, urmate de avertizarea/alarmarea factorilor de decizie.

3.1.1. Aerosoli atmosferici

Pentru evaluarea radioactivității aerului sunt prelevate zilnic 2 probe de aerosoli atmosferici, prin aspirații pe filtre în intervalele orare (02-07) și (08-13), punctul de prelevare fiind în curtea APM Bihor.

În urma măsurătorilor efectuate, valorile zilnice ale activității specifice beta globale ale probelor de aerosoli atmosferici s-au situat sub *limita de alarmare de 200 (Bq/mc)* stabilită prin legislația în vigoare (Ordinul Ministrului MP nr. 1978/2010).

Evoluția zilnică a radioactivității aerosolilor atmosferici pe cele două intervale de aspirație este prezentată în figura următoare:



AGENȚIA PENTRU PROTECȚIA MEDIULUI BIHOR

bd. Dacia nr.25/A, Oradea, Cod 410464

E-mail: office@apmbh.anpm.ro; Tel. 0259.444.590; Fax. 0259.406.588

Operator de date cu caracter personal, conform Regulamentului (UE) 2016/679

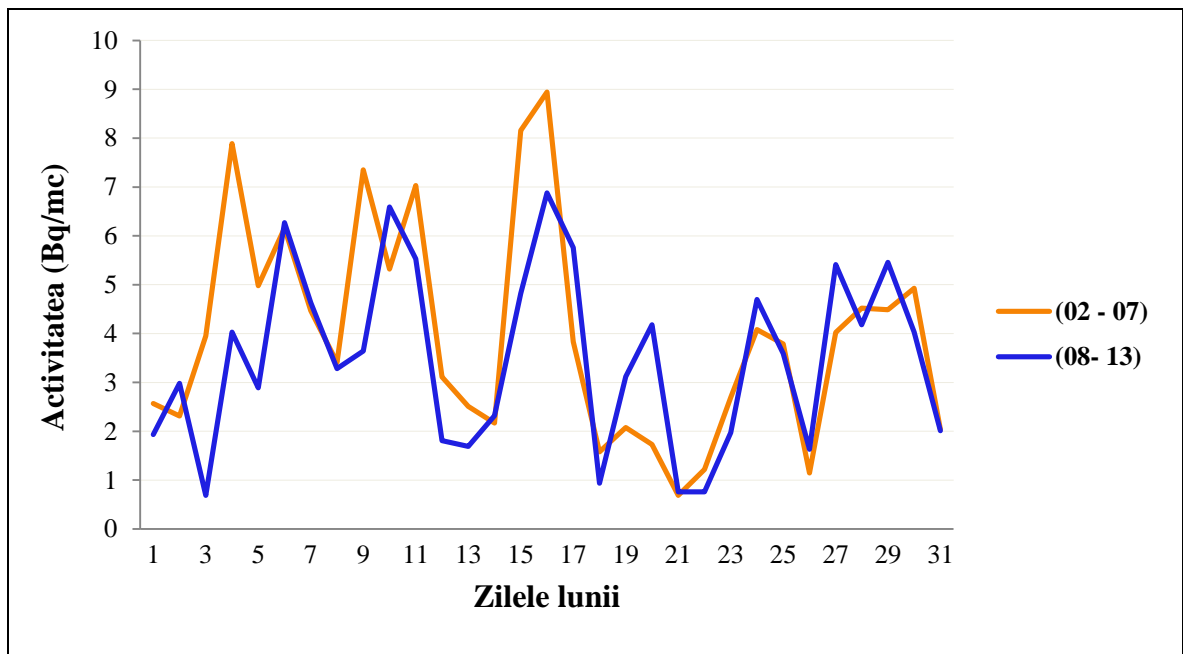


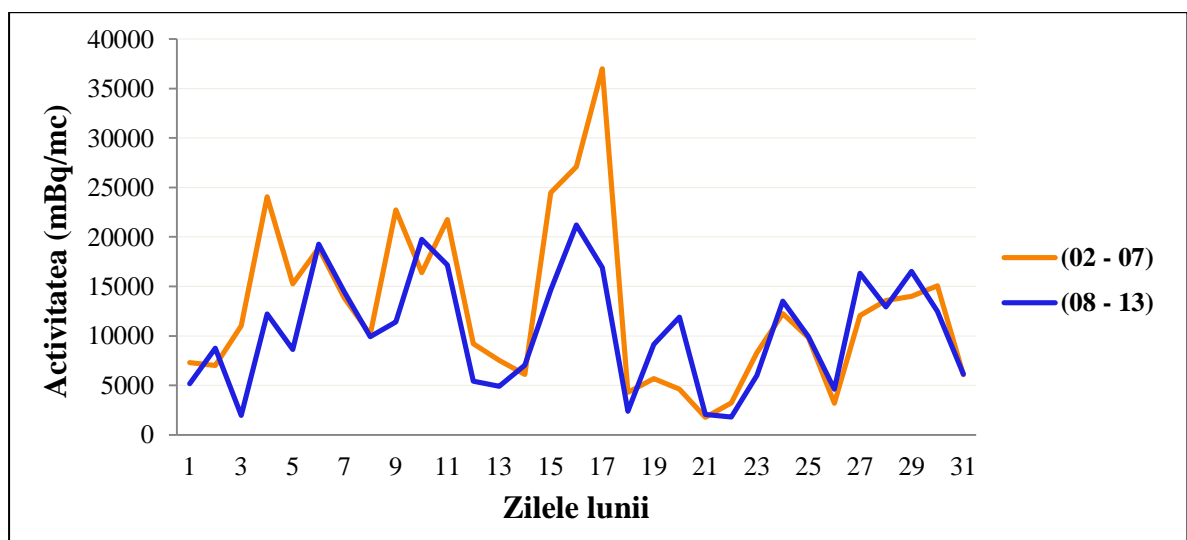
Fig. 3.1.1.1. Activitatea specifică beta globală aerosolilor atmosferici

Valorile activității specifice beta globală a aerosolilor atmosferici prezintă o variație atât diurnă, cât și zilnică datorată în principal factorilor meteorologici.

2.1.2. Radioactivitatea naturală

Radioactivitatea naturală este dată într-un procent de peste 50% de Radon Rn-222 și Toron Rn-220, gaze inerte care sunt emise în mod natural din scoarța terestră la suprafața solului ca apoi să fie dispersate în atmosferă.

Variația zilnică a activității specifice beta globală a Radonului și Toronului este puternic influențată de condițiile meteorologice și este prezentată în următoarele figuri:



AGENȚIA PENTRU PROTECȚIA MEDIULUI BIHOR

bd. Dacia nr.25/A, Oradea, Cod 410464

E-mail: office@apmbh.anpm.ro; Tel. 0259.444.590; Fax. 0259.406.588

Operator de date cu caracter personal, conform Regulamentului (UE) 2016/679

Fig. 3.1.1.2. Activitatea specifică beta globală a Radonului

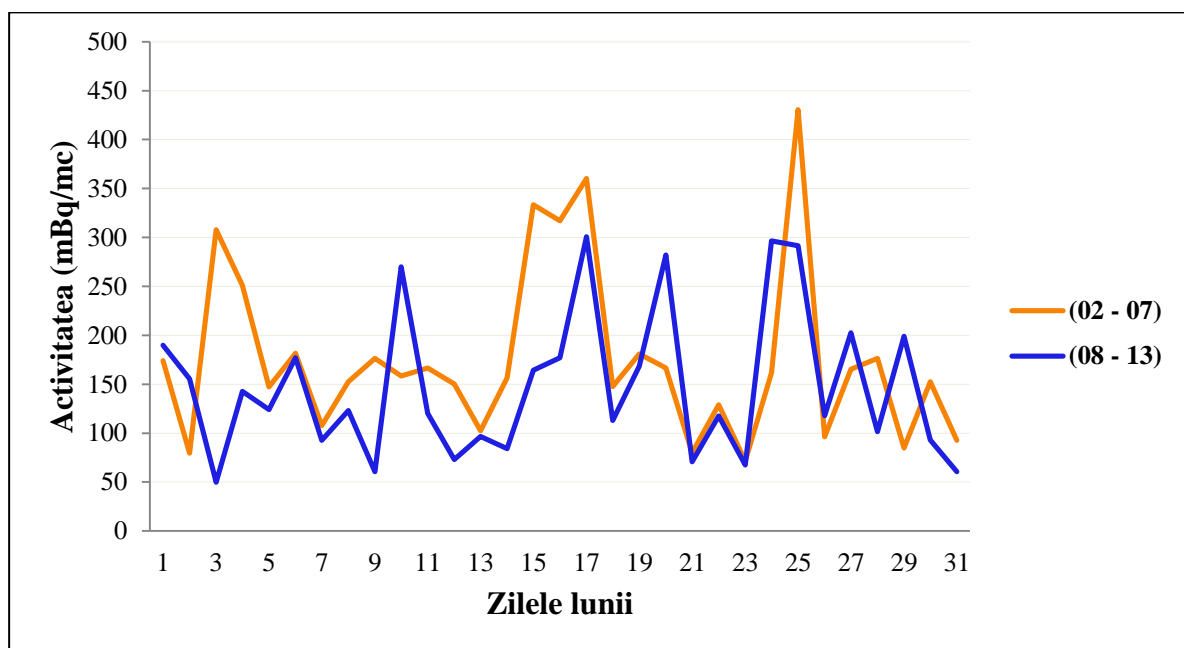


Fig. 3.1.1.3. Activitatea specifică beta globală a Toronului

2.1.3. Depuneri atmosferice totale

Probele de depuneri atmosferice totale se obțin prin prelevarea zilnică a pulberilor sedimentabile și a precipitațiilor atmosferice, punctul de recoltare fiind situat în curtea APM Bihor.

În urma măsurătorilor efectuate, valorile zilnice ale activității specifice beta globale ale probelor de depuneri atmosferice s-au situat cu mult sub *limita de atenționare de 200 (Bq/m²zi)* stabilită prin legislația în vigoare (Ordinul Ministrului MP nr. 1978/2010), valoarea maximă lunară fiind 11,01 (Bq/m²zi).

2.1.4. Apa brută - Crișul Repede

Prelevarea probelor de apă brută s-a realizat din râul Crișul Repede, efectuându-se o prelevare zilnic.

În urma măsurătorilor efectuate, valorile zilnice ale activității specifice beta globale ale probelor de apă brută s-au situat sub *limita de atenționare de 2000 (Bq/mc)* stabilită prin legislația în vigoare (Ordinul Ministrului MP nr. 1978/2010), ceea ce se



AGENȚIA PENTRU PROTECȚIA MEDIULUI BIHOR

bd. Dacia nr.25/A, Oradea, Cod 410464

E-mail: office@apmbh.anpm.ro; Tel. 0259.444.590; Fax. 0259.406.588

Operator de date cu caracter personal, conform Regulamentului (UE) 2016/679

observă și din figura următoare, care prezintă variația zilnică a radioactivității apei din Crișul Repede.

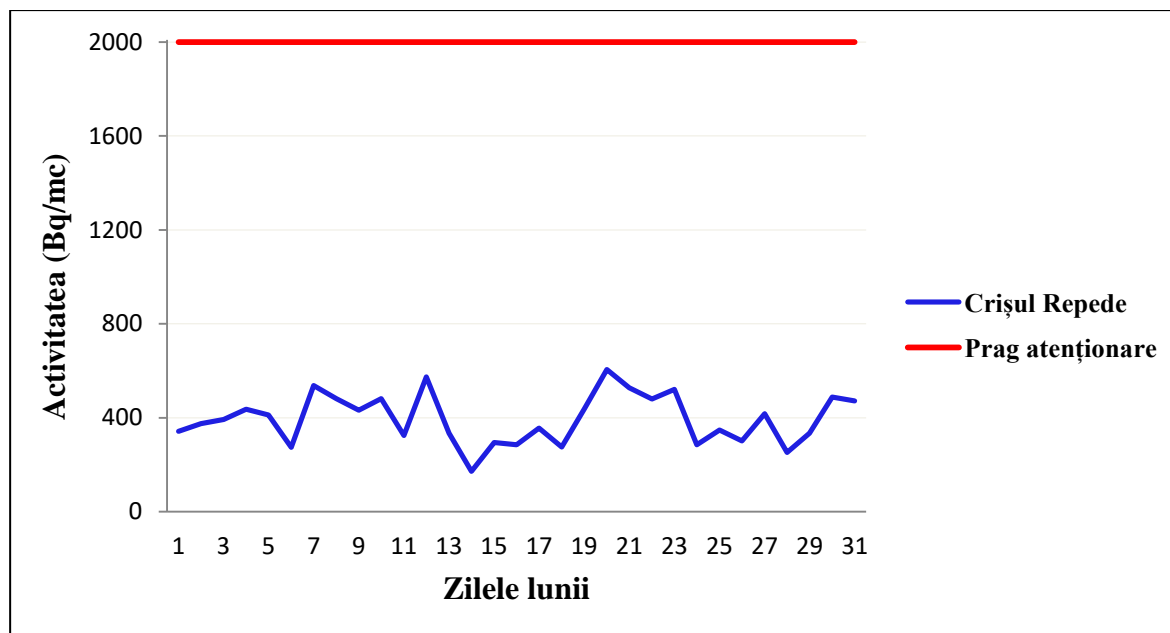


Fig. 2.1.4.1. Activitatea specifică beta globală a apei – Crișul Repede

2.1.5. Radioactivitatea beta globală a solului

Probele de sol sunt prelevate și măsurate săptămânal, punctul de recoltare fiind în curtea APM – Bihor. Valorile activității specifice beta globale ale probelor de sol s-au situat în intervalul de variație al mediilor multianuale, valoarea maximă fiind de 777,6 (Bq/kg).

2.1.6. Radioactivitatea beta globală a vegetației

Probele de vegetație sunt prelevate și măsurate săptămânal, **în perioada aprilie-octombrie**, punctul de recoltare fiind în curtea APM – Bihor.

2.2. Debitul dozei gama în aer

Măsurătorile debitului dozei gamma în aer sunt efectuate în mod automat de către Stația automată de monitorizare a radioactivității mediului cu o frecvență orară.



AGENȚIA PENTRU PROTECȚIA MEDIULUI BIHOR

bd. Dacia nr.25/A, Oradea, Cod 410464

E-mail: office@apmbh.anpm.ro; Tel. 0259.444.590; Fax. 0259.406.588

Operator de date cu caracter personal, conform Regulamentului (UE) 2016/679

Valorile orare ale debitului dozei gamma s-au situat sub *limita de avertizare de 1.0* ($\mu\text{Gy/h}$) prin legislația în vigoare (*Ordinul Ministrului MP nr. 1978/2010*), valoarea maximă lunară a debitului dozei gamma fiind de 0,151 ($\mu\text{Sv/h}$).

Concluzie: *Nu au fost înregistrate depășiri ale limitelor de avertizare stabilite conform Ordinului MMP nr. 1978/19.11.2010.*

4. MĂSURĂTORI ZGOMOT

Pe parcursul lunii decembrie 2021 s-au efectuat 10 măsurători sonometrice.

În luna decembrie nu s-au constatat depășiri ale nivelului admis al zgomotului echivalent.

5. POLUĂRI ACCIDENTALE

Personalul din cadrul Serviciului Monitorizare și Laboratoare din A.P.M. Bihor asigură serviciul de permanență zilnic în cazul unor evenimente sau poluări accidentale cu respectarea prevederilor *Ordinului 2579/09.07.2012 pentru aprobarea fluxului informațional-decizional de avertizare-alarmare în cazul producerii unor situații de urgență generate de riscuri specifice Ministerului Mediului.*

În luna **decembrie 2021** nu au avut loc poluări accidentale în județul Bihor.

6. INVESTIȚII DE MEDIU

Pentru luna decembrie 2021 s-au raportat investiții de mediu de către S.C. Holcim Romania S.A. Ciment Aleșd:

Factor de mediu	Descrierea, pe scurt, a lucrarilor / investitiei aferente măsurii din PC, pentru care se face raportarea	Termen finalizare investitie	Valoare, RON		
			Realizata în luna decembrie 2021		
			Sursa de finantare		
			Buget Stat/local	Fond propriu	Alta sursa
0	2	x	7	8	9
APA	Îmbunătățirea modului de gospodărire a apelor			283412	

Fig. 6.1. Investiții de mediu decembrie 2021 S.C. HOLCIM ROMÂNIA S.A.

(Sursa de date investiții: S.C. Holcim Romania S.A. Ciment Aleșd)



AGENȚIA PENTRU PROTECȚIA MEDIULUI BIHOR

bd. Dacia nr.25/A, Oradea, Cod 410464

E-mail: office@apmbh.anpm.ro; Tel. 0259.444.590; Fax. 0259.406.588

Operator de date cu caracter personal, conform Regulamentului (UE) 2016/679