

SC SINTEZA SA
ORADEA
ȘOS. BORȘULUI NR.35
JUD. BIHOR

RAPORT ANUAL DE MEDIU
2023

RAPORT ANUAL DE MEDIU 2022
Instalația de fabricare Acid Benzoic

Unitatea: SC SINTEZA SA

Adresa: șos. Borșului nr. 35

Telefon : 0259/456116

Persoană de contact: Șef Serv. Protecția Mediului: ing. Silvia Ardelean

1. Activitatea de producție.

- Activitatea este reglementată prin Autorizația Integrată de Mediu nr. 3-Bhdin 03.04.2018.

Productia realizata in anul 2022

NR. CRT.	DENUMIRE PRODUS	CANTITATE (kg)
I	ACID BENZOIC	4 388 100

Mentionam ca in anul 2021 nu a functionat faza de sublimare de la fabricarea acidului benzoic

Materii prime utilizate in anul 2021

Nr. crt.	Denumire materii prime	Cantitate (kg)
1	Toluen	4 127 019
2	Acetat de cobalt 23 %	2 500
3	Acetat de mangan 22 %	54
4	Acid acetic	240

Consumuri de energie electrică și energie termică.

Nr. crt.	DENUMIRE PRODUS	ENERGIE ELECTRICĂ (MWH)	ENERGIE TERMICĂ Mwat//ora gaz
1	Acid Benzoic	5 606,67	2923,005

Consumuri de apă industrială și apă potabilă

Nr. crt.	DENUMIRE PRODUS	APĂ INDUSTRIALĂ (mc)	APĂ POTABILĂ (mc)
1	Acid Benzoic	152 684	16 445

Mentionam ca la fabricarea produsului s-au respectat consumurile specifice de materii prime si utilitati, incadrandu-se in cele prevazute in regulamentele de fabricatie.

2. Managementul de Mediu face parte din managementul general al unității. Sub conducerea directă a Directorului General se află serviciul Protectia Mediului condus de un Șef Serviciu . In sarcina serviciului protectia mediului intră monitorizările factorilor de mediu , raportările rezultatelor monitorizărilor, elaborarea documentelor solicitate de APM, GNM, AN Apele Române. Seful serviciului Protectia Mediului insoteste organele de control , comunica măsurile impuse și urmărește realizarea lor.
Tot prin serviciul Protectia Mediu se face instruirea personalului pe linie de protecție a mediului.
Personalul este instruit lunar privind protecția mediului , a managementului de mediu si politica de prevenire accidentelor majore in care pot fi implicate substante periculoase
3. Impactul asupra mediului generat de activitatea de producție este monitorizat și se anexează rezultatele monitorizărilor.
4. Raportarea EPRTR privind emisiile de poluanti pe anul 2022– se anexează.
5. Se anexează „Planul de evacuare al SC SINTEZA SA.” și „Planul de intervenție în caz de incendiu”.

In anul 2022 nu au fost sesizări și reclamații din partea publicului.

Director General
Gelu Stan



Sef Serviciu Protectia Mediului
Silvia Ardelean

2. MANAGEMENT DE MEDIU POLITICA DE PREVENIRE A ACCIDENTELOR MAJORE



I. Informații asupra sistemului de management și asupra organizării obiectivului în vederea prevenirii accidentelor majore

A. Politica de prevenire a accidentelor majore

Politica de prevenire a accidentelor majore a SC SINTEZA SA constituie un angajament de asigurare continuă a siguranței în operarea instalațiilor și a echipamentelor, de reducere a riscurilor de incidente și accidente generate de depozitarea și manipularea substanțelor periculoase aflate pe amplasament.

În cadrul SC SINTEZA SA se vor aplica măsuri specifice de menținere a siguranței în operare, care să ajute la îndeplinirea următoarelor obiective specifice:

- Reducerea la minim a potențialelor riscuri de mediu prin evaluarea precisă a necesităților de securitate ierarhizate funcție de "tipul și anvergura pericolului așteptat";
- Conformarea cu normele și reglementările legale;
- Conformarea cu standardelor de siguranță existente;
- Organizarea activităților în condiții de risc minim;
- Asigurarea responsabilității sociale la nivelul comunității prin implicare activă, ca obiectiv strategic major al SC SINTEZA SA .

Pentru atingerea acestor obiective SC SINTEZA SA se obligă să asigure :

- cadrul organizatoric, personalul și resurselor materiale necesare;
- pregătirea întregului personal în vederea cunoașterii riscurilor și problemelor de mediu pe care activitatea lor o implică;
- stabilirea responsabilităților privind prevenirea și controlul pericolului de accident major;
- instituirea cu prioritate a măsurilor preventive de eliminare a cauzelor care pot duce la accident major;
- aplicarea de măsuri corective pentru eliminarea efectelor unui accident major dacă acesta s-ar produce;
- comunicarea permanentă cu toate părțile interesate pentru asigurarea transparenței în ce privește posibilele consecințe negative ale activității proprii în mediul extern;

- comunicarea în timp util către autorități și public în cazul producerii unei situații de urgență.

Aplicarea prezentei politici este responsabilitatea tuturor angajaților societății sub coordonarea Responsabilului cu Managementul Securității. Managementul va asigura resursele necesare adoptării măsurilor de siguranță și pentru investiții în echipamente, monitorizând prin audituri periodice performanțele obținute.

B. Sistemul de management al securității

La nivelul unității SC SINTEZA SA, prin natura activităților specifice desfășurate, ce implică depozitarea și manipularea de substanțe periculoase, amplasamentul poate constitui sursa unui accident major cu efecte negative pentru angajați, public, mediul natural și antropic. Societatea SINTEZA SA își asumă responsabilitatea adoptării tuturor măsurilor preventive pentru controlul acestui pericol.

Sistemul de management al securității (SMS) cuprinde următoarele aspecte:

a) Organizare și personal

Organizarea și ierarhia pe amplasament este reglementată prin organigrama (copie anexată) care este elaborată la nivelul managementului de vârf. Prin organigramă în cadrul societății este organizat Serviciul mediu (RMM) și Serviciul Pază - PSI. Pentru toate funcțiile desemnate prin organigrama societății (conducere, responsabili și personalul societății) sunt stabilite atribuțiile și responsabilități. Pentru personalul de operare la acestea sunt atașate instrucțiuni de lucru și regulamente de fabricație detaliate care includ și proceduri în caz de avarie sau accident și în caz de funcționare anormală.

Intervenția personalului ce deține atribuții în situații de urgență, se adaugă responsabilităților operaționale ale acestei categorii de personal.

Organizarea de urgență existentă în cadrul amplasamentului cuprinde:

- Celula de Urgență constituită prin Decizia nr. 116/23 09 2008 (copie anexată);
- Serviciul Privat pentru Situații de Urgență constituit prin Decizia nr. 122/08 12 2008.



RAPORT DE SECURITATE
S.C. SINTEZA S.A.
ORADEA

În cadrul amplasamentului prin Decizia nr. 98/ 25 03 2008 (copie anexată) este stabilit un Responsabil în domeniul managementului securității, în conformitate cu art. 22 din HG 804/2007.

Calificare și scolarizare

Nivelul de calificarea a personalului este confirmat prin documentele depuse de acesta la angajare. Experiența în domeniul de activitate este dovedită prin înscrisuri în Cartea de Muncă.

Instruirea personalului în domeniul situațiilor de urgență se realizează conform OMAI 712/2005 astfel:

- la angajare prin instructajul introductiv general;
- înainte de începerea efectivă a activității prin instructajul la locul de muncă;
- periodic, o dată pe lună, conform programului de instruire;
- în cazul producerii unor modificări sau darea în funcțiune a unor investiții;
- în cazul unor lucrări speciale care nu se încadrează în operarea obișnuită și prezintă un pericol special.

Personalul este instruit de către șeful locului de muncă, în baza unui program de instruire pe următoarele linii:

- Profesională;
- Securității și Sănătății Muncii;
- Apărării împotriva incendiilor;
- Protecției Mediului;
- Calității produselor.

Activitatea de producție se realizează conform "Regulamentelor de funcționare" a instalațiilor. Există proceduri operaționale care reglementează modul de acționare a personalului de deservire a diferitelor faze de lucru. Sunt prevăzute obligațiile de respectare a tehnologiei, a instrucțiunilor de securitate și sănătate în muncă, de apărare împotriva incendiilor și de protecția mediului și a calității produselor. Prin respectarea tuturor prevederilor sunt evitate scurgerile, deversările, împrăștierea de substanțe periculoase care pot duce la accidente majore. În caz de avarii se vor respecta cele stipulate în procedurile de lucru



RAPORT DE SECURITATE
S.C. SINTeza S.A.
ORADEA

respectiv în "Planul de prevenire și combatere a poluărilor accidentale" sau după caz în "Planul de urgență internă".

Personalul operativ este instruit lunar iar personalul TESA semestrial.

Coordonarea intervențiilor se face în funcție de tipul evenimentului de către RSMM (Responsabilul sistemului de Management de Mediu) și Responsabil Protecție Civilă. Personalul este instruit periodic în ceea ce privește „Planul de Urgență Internă” și „Planul de prevenire și combatere a poluărilor accidentale”

Legătura cu autoritățile cu responsabilități în domeniul situațiilor de urgență este asigurată astfel:

- Cu APM Bihor de RSMM;
- Cu Inspectoratul pentru Situații de Urgență de către Responsabilul cu Managementul Securității.

Fiecare Divizie are la conducere un Șef Divizie iar în lipsa acestuia Șef Instalație.

Responsabilitatea instruirii personalului din subordine revine conducerii diviziilor. La locurile de muncă sunt afișate instrucțiunile de lucru, de securitatea și sănătatea în muncă și de securitate la incendii. Șefii locurilor de muncă au obligația să verifice în permanență respectarea tuturor prescripțiilor și anume: respectarea procesului tehnologic, respectarea normelor de securitatea și sănătatea în muncă și apărarea împotriva incendiilor și pentru depistarea eventualelor nereguli. Șefii locurilor de muncă în colaborare cu celelalte divizii, instalații sau compartimente, vor lua toate măsurile necesare înlăturării neregulilor sau defecțiunilor apărute.

Șefii locurilor de muncă testează personalul din subordine în ceea ce privește însușirea instructajelor efectuate. Personalul este verificat periodic prin simulări de poluări accidentale sau alte situații de urgență și se fac aplicații practice pentru verificarea modului de acționare.

3. MONITORIZĂRI

SC SINTEZA SA
ORADEA

CENTRALIZATOR 2021

**EMISII DE TOLUIEN IN AER
CENTRALIZATOR 2021**

ANUL	PROSDUS	Capacitate ventilator Mc/h	Ore lucrate	Valoare medie toluen mg/mc	kg/an
2019	AB conducta de aerisire dupa vasul de separare	2000	6240	5.225	65.208
Total					65.208

**Sef Serviciu Protectia Mediului
Silvia Ardelen**



**Sef Laborator
Alexandra Pafca**



SC SINTEZA SA
ORADEA
SOS BORSULUI 35

PLAN DE MONITORIZARE GESTIUNEA DESEURILOR
CENTRALIZATOR 2022 (unitatea de masura to)

Cod deseu	Tip deseu	Stoc la 01.01.2022	Grnerat 2022	Valorificat 2022	Eliminat 2022	Stoc la 31.12. 2022	Valorificat prin	Eliminat Prin
15 01 10*	Ambalaje contaminate	0	0	0	0	0	0	SC Ecosafe SRL
15 01 01	Ambalaje de hartie si carton	0	2	1.3	0	0.7	SC Oliva verde SRL	0
15 01 02	Ambalaje mat. Plastic (deseu)	0	0.45	0.34	0	0.11	SC Oliva verde SRL	0
07.01.08*	Reziduuri din blazul coloanelor de distilare si reactie	95	254.72	262.78	0	86.94	SC Holecim SA	0
20.01.01	Hirtie si carton	0	0	0	0	0	Valorificare prin firma autorizata	
16.02.14	Echipamente casate (motoare electrice)	0	0	0	0	0	Remat MG Arad	
17 04 05	Fier si otel	0	51.802	51.802	0	0	Remat MG Arad	
16 01 16	Vehicule casate	0	0	0	0	0	Remat MG Arad	
20 03 01	Deseu menajer	0	12	0	12	0		RER Ecologic
20 01 21*	Tuburi Fluorescente	0	0	0	0	0		
17 06 04	Material izolant (vata de sticla)		69.66	0	69.66	0		
17 09 04	Descu din demolari	10899	0	840	0	9999		SC SFM Trans S.R.L.

Director General
Gelu Stau



Sef Serviciu Protectia Mediului
Silvia Ardelean



SC SINTEZA SA
ORADEA
SOS BORSULUI 35.

CANTITATEA DE AMBALAJE INTRODUSA PE PIATA NATIONALA 2022

Material	Ianuarie	Februarie	Martie	Aprilie	Mai	Iunie	Iulie	August	Sept	Octt.	Nov.	Dec.	Total
Sticla	0	0	0	0	0	0	0	0	0	0	0	0	0
PET	0	0	0	0	0	0	0	0	0	0	0	0	0
Alte Plastice	0	0	0	0	0	0	0	0	0	0	0	0	0
Total Plastic	0	0	0	0	0	0	0	0	0	0	0	0	0
Hirtie Carton	0	0	0	0	0	0	0	0	0	0	0	0	0
Aluminiu	0	0	0	0	0	0	0	0	0	0	0	0	0
Otel	0	0	0	0	0	0	0	0	0	0	0	0	0
Total Metal	0	0	0	0	0	0	0	0	0	0	0	0	0
Lemn	0	0	0	0	0	0	0	0	0	0	0	0	0
Altele	0	0	0	0	0	0	0	0	0	0	0	0	0
TOTAL	0	0	0	0	0	0	0	0	0	0	0	0	0

Sef serviciu Protectia Mediului

Silvia Ardelean



SC SINTEZA SA
ORADEA

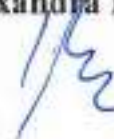
CENTRALIZATOR 2022
MONITORIZARE APE UZATE EVACUATE IN CRISUL
REPEDE
BILANTUL IMPURIFICATORILOR

Luna	pH	Suspensii	Reziduu	CCOCr	Sulfati	Fenoli
PI/PA mg/l	6.5-8.5	35/24.5	2000/1400	125/87.5	600/420	0.3/0.21
Ianuarie	6.4	19.23	107.0	20.3	17.85	0.028
Februarie	7.2	19.75	105.4	20.75	18.25	0.026
Martie	7.6	19.00	109.7	21.07	17.92	0.034
Aprilie	7.45	19.25	105.8	21.00	19.00	0.025
Mai	7.42	19.50	105.5	23.60	20.37	0.025
Iunie	7.48	20.66	103.6	20.00	15.66	0.01
Iulie	7.3	18.85	103.5	22.85	19.14	0.015
August	7.32	20.00	102.8	21.00	18.80	0.036
Septembrie	7.47	18.80	97.0	21.70	18.20	0.022
Octombrie	7.44	19.38	88.5	20.89	20.23	0.030
Noiembrie	7.15	21.00	103.5	23.00	20.50	0.02
Decembrie	7.2	21.00	103.8	23.60	20.80	0.026
c.m.anual	7.28	19.70	103	20.14	18.89	0.024

Sef Serviciu Protectia Mediului
Silvia Ardelen



Sef Laborator
Alexandra Pafca



SC SINTEZA SA
ORADEA

MONITORIZARE EVACUARI APE LA CANALIZAREA MENAJERA
2021

DATA	pH Gasit	PI/PA 6.5-8.5	Suspensii Gasit	PI/PA 350/245	CCOCr Gasit	PI/PA 500/350	S.Extract. Gasit	PI/PA 30/21	Sulfati Gasit	PI/PA 600/420	Fenoli Gasit	PI/PA 30/21
12.01.22	7.8 in limite		23 <PA	25 <PA		0.8 <PA	17 <PA	0.01 <PA				0.01 <PA
26.01.22	8.2 in limite		20 <PA	28 <PA		0.9 <PA	21 <PA	0.05 <PA				0.05 <PA
09.02.22	6.3 in limite		21 <PA	19 <PA		0.5 <PA	17 <PA	0.05 <PA				0.05 <PA
23.02.22	7.8 in limite		22 <PA	23 <PA		0.3 <PA	24 <PA	0.01 <PA				0.01 <PA
09.03.22	7.5 in limite		20 <PA	18 <PA		0.25 <PA	19 <PA	0.1 <PA				0.1 <PA
23.03.22	8.2 in limitr		17 <PA	23 <PA		0.5 <PA	20 <PA	0.05 <PA				0.05 <PA
13.04.22	7.6 in limite		20 <PA	25 <PA		0.5 <PA	15 <PA	0.01 <PA				0.01 <PA
27.04.22	7.8 in limite		22 <PA	23 <PA		0.8 <PA	20 <PA	0.01 <PA				0.01 <PA
11.05.22	8.2 in limite		21 <PA	20 <PA		1.2 <PA	18 <PA	0.05 <PA				0.05 <PA
26.05.21	8.2 in limite		22 <PA	23 <PA		0.1 <PA	21 <PA	0.01 <PA				0.01 <PA
10.06.22	6.8 in limite		22 <PA	22 <PA		1.1 <PA	25 <PA	0.01 <PA				0.01 <PA
24.06.22	6.9 in limite		20 <PA	25 <PA		1.5 <PA	20 <PA	0.01 <PA				0.01 <PA
13.07.22	7.5 in limite		20 <PA	25 <PA		0.7 <PA	24 <PA	0.01 <PA				0.01 <PA
27.07.2022	7.8 in limite		22 <PA	28 <PA		0.25 <PA	25 <PA	0.05 <PA				0.05 <PA
10.08.22	6.8 in limite		22 <PA	23 <PA		0.5 <PA	25 <PA	0.01 <PA				0.01 <PA
24.08.22	7.5 in limite		20 <PA	25 <PA		0.15 <PA	18 <PA	0.05 <PA				0.05 <PA
12.09.22	7.5 in limite		21 <PA	23 <PA		0.8 <PA	20 <PA	0.05 <PA				0.05 <PA
26.09.22	8.1 in limite		22 <PA	25 <PA		0.9 <PA	23 <PA	0.01 <PA				0.01 <PA
12.10.22	8.1 in limite		20 <PA	25 <PA		0.3 <PA	18 <PA	0.01 <PA				0.01 <PA
26.10.22	7.5 in limite		18 <PA	22 <PA		0.5 <PA	23 <PA	0.01 <PA				0.01 <PA
10.11.22	6.8 in limite		17 <PA	21 <PA		0.8 <PA	25 <PA	0.01 <PA				0.01 <PA
23.11.22	7.5 in limite		20 <PA	22 <PA		0.8 <PA	23 <PA	0.05 <PA				0.05 <PA
07.12.22	7.8 in limite		16 <PA	27 <PA		0.7 <PA	23 <PA	0.05 <PA				0.05 <PA
21.12.22	8.2 in limite		21 <PA	23 <PA		0.5 <PA	25 <PA	0.01 <PA				0.01 <PA
C.M.-2021	7.68 in limite		20.27 <PA	23.45 <PA		0.63 <PA	21.2 <PA	0.029 <PA				0.029 <PA

Cant EVAC.						
kg/an	231.66	268.01	7.2	242.29	0.3314	
l/an	0.23166	0.26801	0.0072	0.24229	0.0003314	
l/zi	0.00089	0.0001	0.000027	0.00083	0.0000012	

Debit apa potabila /20:22 este de 11 429

Sef Serviciu Protectia Mediului	Sef Laborator
Silvia Ardelen	Alexandra Pafca




4. RAPORTARE EPRT

Chestionar

Privind inventarierea instalațiilor aflate sub incidența Directivei 96/61/EC, privind prevenirea și controlul integrat al poluării, transpusă în legislația națională prin OUG 152/2005 cu posibil impact transfrontier

Anexa 1

Nr. Crt.	Date privind agentul economic și activitatea desfășurată	
1	Denumirea agentului economic/operator	S.C.SINTEZA S.A. Oradea
2	Adresa	Șos. Borșului nr. 35
3	Coordonatele persoanei responsabile Nume , funcție , tel/fax, E-mail	Ing. Silvia Ardelean Șef Serv. Protecția Mediului Tel: 0259/456116/146 Fax: 0259/462224 E-mail sinteza@sinteza.ro ; silvia.ardelean@sinteza.ro
4	Incadrarea în activitate conform Legii 278 din 24.10.2013 Anexei 1 art.10	4.1. b – Producerea compusilor chimici organici , hidrocarburi cu conținut de oxigen, cum sunt acizii carboxilici, etc.
5	Are/nu are perioadă de tranziție	Nu are perioadă de tranziție
6	Capacitate conform proiect	Acid benzoic 12 000 t/an
7	Coduri CAEN SNAP NFR	2014 (rev 1) 2414 040416 2.B.5.a
8	Anul punerii în funcțiune , extinderi , modernizări	1975-1976 2010-2018 Modernizare/marire de capacitate Acid Benzoic, Metoda de purificare :distilare in sistem inchis, nu sunt emisii de poluanti in aer , decat eventuale scapari fugitive de toluen la faza de oxidare .
9	Coordonatele amplasamentului față de frontieră	7 km de granița cu Ungaria
10	Poluanți specifici monitorizați	Pe apă: pH ; materiale în suspensii , CCOCr, substanțe extractibile, sulfați, fenoli Pe aer: , toluen
11	11.1 Depășiri ale valorilor prag, în conformitate cu prevederile OM 1144/2002	Nu sunt depășiri ale valorilor prag
	11.2. Depășiri ale valorilor limită de emisii	Nu sunt depășiri ale valorilor limită

	<p>prevăzute în autorizațiile existente</p> <p>Posibil impact transfrontier</p> <p>- Pe apă: Nominalizați poluanții care depășesc limitele impuse și exprimați aceste valori în termeni de concentrație (mg/l) și cantități (kg/an)</p> <p>- Pe aer Nominalizați poluanții care depășesc limitele impuse și exprimați aceste valori în termeni de concentrație (mg/Nmc) și cantități (kg/an), (se menționează distanța rezultată în urma modelărilor de dispersie a poluanților</p> <p>- Pe sol Nominalizați poluanții care depășesc limitele impuse și exprimați aceste valori în termeni de concentrație (mg/kg). Nu avem poluare sol . Eventualele imprastieri de substante sunt adunate si eliminate cf. PCPA</p>	<p>de emisii prevăzute în autorizații</p> <p>Nu există posibilitatea unui impact transfrontier Nu au fost depășiri</p> <p>Nu au fost depășiri</p> <p>Nu se impune monitorizare</p>
	11.3. Incidente în ultimii 5 ani	Nu au fost incidente în ultimii 5 ani
12	Autorizări anterioare	AIM.nr. 84/2 /30.10.2007 revizuita in 30.04.2014.
13	Accidente în ultimii 10 ani	Nu au fost accidente în ultimii 10 ani
14	Specificați dacă agentul economic desfășoară activități aflate și sub incidența altor directive vești dacă are nu are perioadă de tranziție sub aceste directive	S.C.SINTEZA S.A. nu intră sub incidența altor directive Nu are perioada de tranziție
15	Statul posibil a fi afectat de poluare	Nu este cazul
16	Coordonatele persoanei care completează chestionarul. Nume , prenume , funcție , tel/fax, E-mail	ing. Silvia Ardelean Șef Serviciu. Protecția Mediului Tel: 0259/456116/146 Fax: 0259/462224 E-mail sinteza@sinteza.ro silvia.ardelean@sinteza.ro

DIRECTOR GENERAL



ANEXA II

Formular pentru raportare PRTR

Partea 1: Datele de referință

a) Datele operatorului

Anul de referință	2022
Numarul de identificare, codul complexului industrial *	
Numele societății mamă	SC SINTEZA SA
Numele complexului industrial	SC SINTEZA SA
Strada	BORSULUI
Numarul	35
Codul postal	410605
Oras/sat	ORADEA
Codul CAEN **	2014
Activitatea economica principală	Fabricarea altor produse chimice organice de baza
Bazin hidrografic	ABA Crișuri
Longitudine	X(E)=208683,389 m
Latitudine	Y(N)=635568,389 m

*) pentru prima raportare in Registrul E-PRTR se va completa de către autoritatea de mediu competentă urmând ca în raportările următoare acesta să fie completat de către operatori

**) se vor completa noile coduri CAEN intrate în vigoare de la 1 ianuarie 2008 ce vor conține 4 caractere.

b) Confidentialitatea asupra datelor operatorului

(se va bifa căsuța corespunzătoare, in caz afirmativ completându-se și tabelul de mai jos)

Confidentialitatea datelor	Da	<input type="checkbox"/>	Nu	<input checked="" type="checkbox"/>
	Datele		Motivul confidietialitatii	

Observatii asupra confidentialitatii	

c) Datele optionale privind operatorul

Volumul productiei	4 388100 kg
Numarul instalatiilor	1
Numarul orelor de functionare intr-un an (h/an)	6240
Numarul angajatilor	87

Spatiu pentru informatii textuale sau adrese de internet, mentionate de catre complexul industrial sau societatea mama

--

--

Partea 2: Activitati PRTR

	Activitatea PRTR	Activitatea IPPC
Activitatea principala ***	Fabricarea altor produse organice de baza	Cod CAEN : 2014(rev1)2414(rev2) Cod SNPA: 040416 Cod NFR: 2.B.5.a
Activitati secundare complete in ordine		

***) activitatea principala este doar una singura

a) Confidentialitatea activitatilor PRTR

(se va bifa casuta corespunzatoare, in caz afirmativ completandu-se si tabelul de mai

jos)

Confidentialitatea datelor	da <input type="checkbox"/>	nu <input checked="" type="checkbox"/>
Date	Motivul confidentialitatii	
Observatii Confidentialitate		

Partea 3: Emisiile și transferurile în afara amplasamentului

a) Emisiile în aer – Nu este cazul

Poluant emis		A E R				
Nr. din Anexa II	Denumire poluant	Valoarea de prag (Kg/an)	Cantitatea totală anuală (kg/an)	Emisia accidentală (kg/an)	Metoda (M, C, E)	Metoda utilizată *
			-			

Mentionam ca nu a functionat sublimarea si nici benzoatul de sodiu

- *) Pentru M = Metoda analitica utilizata
- Pentru C = Metoda de calcul utilizata.
- Pentru E – nu este necesara declararea metodei

Conform datelor de emisie raportate și a prevederilor H.G. nr.140/2008 instalațiile operate de Dumneavoastră se înscriu în Registrul E-PRTR? (vă rugăm bifați căsuța corespunzătoare)

da nu

b) Emisiile în apa (emisii directe în apa)

Poluant emis		A P A				
Nr. din Anexa II	Denumire poluant	Valoarea de prag (Kg/an)	Cantitatea totală anuală (kg/an)	Emisia accidentală (kg/an)	Metoda (M, C, E)	Metoda utilizată *

- *) Pentru M = Metoda analitica utilizata
- Pentru C = Metoda de calcul utilizata.
- Pentru E – nu este necesara declararea metodei

Conform datelor de emisie raportate și a prevederilor H.G. nr.140/2008 instalațiile operate de Dumneavoastră se înscriu în Registrul E-PRTR? (vă rugăm bifați căsuța corespunzătoare)

da nu

c) Emisiile in sol – nu este cazul

Poluant emis		S O L				
Nr. din Anexa II	Denumire poluant	Valoarea de prag (Kg/an)	Cantitatea totala anuala (kg/an)	Emisia accidentala (kg/an)	Metoda (M, C, E)	Metoda utilizata *

Conform datelor de emisie raportate și a prevederilor H.G. nr.140/2008 instalațiile operate de Dumneavoastră se înregistrează în Registrul E-PRTR?
 (vă rugăm bifați căsuța corespunzătoare) da nu

d) Transferul poluantilor in apa uzata

Poluant emis		Transfer in apa uzata				
Nr. din Anexa II	Denumire poluant	Valoarea de prag (Kg/an)	Cantitatea totala anuala (kg/an)	Emisia accidentala (kg/an)	Metoda (M, C, E)	Metoda utilizata *
71	Fenoli	30	3,3	-	M	Spectrofotometru

Conform datelor de emisie raportate și a prevederilor H.G. nr.140/2008 instalațiile operate de Dumneavoastră se înregistrează în Registrul E-PRTR?
 (vă rugăm bifați căsuța corespunzătoare) da nu

e) Evacuarea deeurilor periculoase > 2 t/an

In interiorul tarii	Metoda (M, C, E)	Metoda utilizata	Caritatea totala anuala (kg/an)			
Pentru valorificare (R)		cantarire	263 460 kg/an	HOLCIM ALESD		
Pentru eliminare (D)						
In alte tari	Metoda (M, C, E)	Metoda utilizata	Caritatea totala anuala (kg/an)	Numele intreprinderii de valorificare/ eliminare	Numele intreprinderii de valorificare/ eliminare	Adresa amplasamentului efectiv de valorificare/eliminare
Pentru valorificare (R)			263460 kg/2022	Valorificare Holcim		
Pentru eliminare (D)						

Conform datelor de emisie raportate și a prevederilor H.G. nr. 140/2008 instalațiile operate de Dumneavoastră se înscriu în Registrul E-PRTR? (vă rugăm bifajă căsuța corespunzătoare) da nu

f) Evacuarea deeurilor nepericuloase > 2000 t/an

In interiorul tarii	Metoda (M, C, E)	Metoda utilizata	Caritatea totala anuala (kg/an)
Pentru valorificare (R)			
Pentru eliminare (D)			

Conform datelor de emisie raportate și a prevederilor H.G. nr. 140/2008 instalațiile operate de Dumneavoastră se înscriu în Registrul E-PRTR? (vă rugăm bifajă căsuța corespunzătoare) da nu

Partea 4 : Persoana care completeaza formularul de raportare PRTR

Numele si prenumele: __ing. Silvia Ardelean

Telefon: __0259/456116; 0744352230

E-Mail: __sinteza@sinteza.ro; silvia.ardelean@sinteza.ro

Localitate __Oradea

Data intocmirii,

14.03.2023

Semnatura si stampila operatorului

DIRECTOR GENERAL

Gelu Stan



**5. PLANUL DE INTERVENȚIE ÎN
CAZ DE INCENDIU
PLANUL DE EVACUARE AL
SC SINTEZA SA**

APROB
PREȘEDINTELE COMITETULUI LOCAL
PENTRU SITUAȚII DE URGENȚĂ

Primar,
GROZA MIHAI

M. Groza



AVIZAT

INSPECTOR ȘEF AL INSPECTORATULUI
PENTRU SITUAȚII DE URGENȚĂ
CRISANA AL JUDEȚULUI BIHOR

OLTEAN NICODIM



**PLAN DE EVACUARE
AL SOCIETĂȚII COMERCIALE SINTEZA S.A.**

ÎNTOCMIT
PREȘEDINTELE CELULEI
PENTRU SITUAȚII DE URGENȚĂ
Director General
ss. Sorin Păsulă

Sorin Păsulă



D.M.B.

I. SCOPUL ȘI CONCEPȚIA ACȚIUNILOR DE EVACUARE

Evacuarea salariaților, bunurilor, documentelor, materialelor și mijloacelor tehnice din instituție/operator economic, în situații de urgență, se execută la ordin, în scopul :

- ✓ Realizării măsurilor preventive de scoatere a salariaților și bunurilor materiale, în afara zonelor de risc prognozate ;
- ✓ Asigurarea protecției angajaților și bunurilor materiale, în cazul producerii unor dezaastre care pun în pericol sănătatea, viața și integritatea acestora ;
- ✓ Asigurarea continuității activității funcționării instituției/operator economic ;
- ✓ Asigurarea înștiințării și alarmării populației din zona de planificare la urgență ;
- ✓ Asigurarea mijloacelor de protecție individuală pentru personalul propriu ;
- ✓ Asigurarea mijloacelor de protecție individuală în situația producerii unui accident chimic pe teritoriul operatorului economic, pentru populația aflată în zona de planificare la urgență ;

În scopul asigurării prevenirii și limitării efectelor distructive ale unor tipuri de risc, asupra salariaților, valorilor de patrimoniu sau factorilor de mediu, se organizează și se aplică, în situații de urgență, măsurile de evacuare a salariaților și bunurilor materiale importante.

Evacuarea se execută cu mijloacele proprii ori asigurate de Comitetele locale pentru situații de urgență din zonă sau dacă timpul permite și nu se pot asigura la nivelul Municipiului Oradea, cu cele puse la dispoziție de Comitetul Județean pentru Situații de Urgență, în locuri sau zone situate în afara zonei de pericol, conform mențiunilor din anexe.

La sediul instituției/operator economic, permanența se va asigura de către :

- asistență tehnică
- șef tură SPSU
- membrii SPSU

Pregătirea, organizarea și conducerea activităților referitoare la prevenirea, protecția, limitarea și înlăturarea urmărilor dezastrilor, se desfășoară în concordanță cu celelalte măsuri în acest domeniu în sistem teritorial în strânsă colaborare cu factorii de răspundere stabiliți prin actele normative în vigoare.

Evacuarea angajaților și bunurilor materiale aparținând S.C. SINTEZA SA Oradea se execută pe urgențe stabilite în funcție de gradul de afectare al construcțiilor în care funcționează permanent instituția/operatorul economic, precum și a gradului de afectare a factorilor de mediu, din imediata apropiere a acestora astfel:

- **Urgența I** – este determinată de producerea unui dezastru care afectează parțial sau nesemnificativ elementele de construcție și instalații ale locației permanente, fiind posibilă revenirea angajaților la posturile de lucru în scurt timp;

- **Urgența a II-a** – este determinată de producerea unui dezastru cu afectarea locației (construcții), iar pentru revenirea angajaților în spațiile de lucru este necesară expertizarea acestora de către personalul de specialitate, eventual efectuarea unor lucrări de consolidare care pot dura cel puțin 4-6 luni;

- **Urgența a III-a** - este determinată de producerea unui dezastru major, cu afectarea gravă sau distrugerea completă a construcțiilor în care își are sediul S.C. SINTEZA S.A. Oradea , a căror consolidare sau refacere poate dura mai mult de doi ani.

II. ORGANIZAREA ACȚIUNILOR DE EVACUARE

Evacuarea salariaților se execută în baza ordinului de evacuare, emis de către președintele comitetului județean, la propunerea instituției/operatorului economic funcție de tipul de risc. Instituțiile, operatorii economici emit decizii de evacuare către structurile subordonate.

În funcție de situație, ordinul / dispoziția de evacuare se poate transmite prin telefon / fax, prin mijloace radio, prin corespondență specială sau prin curieri. De asemenea în situațiile stabilite de Comitetul Național pentru Situații de Urgență poate fi transmis / transmisă și prin intermediul posturilor de radio și televiziune.

La primirea ordinului/deciziei de evacuare președintele celulei de urgență, pune în aplicare schema fluxului informațional în situații de urgență.

Aplicarea măsurilor se realizează în mod diferențiat avându-se în vedere ca pe teritoriul S.C. SINTEZA S.A. Oradea se pot produce următoarele tipuri de risc:

- incendii de proporții;
- accidente chimice;

Prin risc se înțelege nivelul de pierderi preconizat, în sens probabilistic, estimat în victime, proprietăți distruse, activități economice întrerupte, impact asupra mediului datorită manifestării unui hazard într-o anumită zonă și cu referire la o anumită perioadă de timp.

Acțiunile de evacuare se planifică, se organizează și se execută înainte, pe timpul sau după producerea unei situații de urgență, în scopul de a scoate din zona afectată sau potențial a fi afectată, în mod organizat, a salariaților, bunurile materiale și dispunerea lor într-o locație care asigură protecție.

Despre locul producerii, data, ora și urmările dezastrului și măsurile luate pe teritoriu, instituției/operatorului economic se va înștiința imediat, telefonic, de către conducătorul instituției/operatorului economic la:

Inspectoratul pentru Situații de Urgență "Crișana" al județului Bihor, telefon 112, 411212, 982 și fax 479001.

III. ASIGURAREA ACȚIUNILOR DE EVACUARE

Măsurile principale de asigurare a acțiunilor de evacuare, vizează, cu prioritate următoarele domenii:

1. Executarea recunoașterilor și cercetarea

În funcție de situația de urgență concretă membrii Celulei pentru Situații de Urgență, cu reprezentanți ai Comitetului Local pentru Situații de Urgență și Centrul de Conducere și Coordonare a Evacuării vor stabili, ținând cont de posibilitățile locale și necesarul de evacuat, locurile (zonele) sau localitățile pentru evacuare. Vor urmări în mod deosebit starea imobilelor destinate primirii salariaților/populației, condițiile de cazare, hrănire și asigurare medicală, situația surselor de aprovizionare, starea rețelelor electrice, de alimentare cu apă și de telecomunicații.

Cercetarea se execută în scopul procurării și valorificării informațiilor necesare executării în siguranță și în mod organizat a acțiunilor de evacuare. Se organizează continuu și unitar, se execută din timp de normalitate și se intensifică în caz de situații de urgență.

2. Ordinea și siguranța

Măsurile de ordine și siguranță publică, paza bunurilor, evidența populației, fluidizarea circulației pe timpul evacuării se realizează de structurile Ministerului Administrației și Internelor și constau în :

- asigurarea ordinii și siguranței în punctele de adunare, îmbarcare/ debarcare, primire și repartitie;
- evidența persoanelor care se evacuează;
- dirijarea circulației (dacă este cazul);
- paza bunurilor materiale.

3. Asigurarea psihologică

Asigurarea psihologică a salariaților pe timpul evacuării reprezintă ansamblul de acțiuni întreprinse de membrii Celulei pentru Situații de Urgență și de către personalul forțelor de intervenție în scopul evitării producerii panicii sau combaterii acesteia în cazul în care s-a produs.

4. Logistica acțiunilor de evacuare

Celula pentru Situații de Urgență asigură logistica acțiunilor de evacuare și are în vedere următoarele elemente:

- aprovizionarea cu produse alimentare, farmaceutice și industriale de strictă necesitate:
 - în primele 72 ore de la evacuare sau instituirea stării de alertă - prin rețeaua comercială locală prin comitetul Local pentru Situații de Urgență ;
 - ulterior primelor 72 ore, până la încetarea evacuării sau a situației de urgență - prin Comitetul Județean pentru Situații de Urgență.
- asigurarea mijloacelor de transport și efectuarea transporturilor (Anexa nr. 12)
 - asigurarea medicală și sanitar-veterinară prin Comitetul Local pentru Situații de Urgență.
- cazarea evacuaților: în zona ordonată
- asigurarea financiară de la Bugetul propriu.

IV. CONDUCEREA (EXECUTAREA) ACȚIUNILOR DE EVACUARE

Trecerea la executarea evacuării se face la ordin.

Ordinul de evacuare în cazul situațiilor de urgență se emite de președintele Comitetului Județean pentru Situații de Urgență.

Conducerea acțiunilor de evacuare se execută de către Celula de Urgență în cooperare cu, Comitetul Local pentru Situații de Urgență.

Pentru executarea acțiunilor de evacuare se realizează dispozitivul de evacuare care cuprinde:

- posturi de observare amplasate în : clădire, Atelier materiale umplutură-acoperiș ;
- post de înștiințare și alarmare : remiză SPSU ;
- puncte de adunare a salariaților : platou din fața Bloc administrativ și de depozitare a bunurilor ce se evacuează : șopronul din fața Atelierului Pentasulfură de fosfor ;
- puncte de îmbarcare : platou din fața Blocului Administrativ pentru salariați , respectiv șopronul din fața Atelierului Pentasulfură de fosfor pentru bunuri ;
- puncte de debarcare : cel ordonat de Comitetul Local pentru Situații de Urgență ;
- puncte de primire / repartitie : cel ordonat de Comitetul Local pentru Situații de Urgență ;

Salariații și bunurile materiale care se evacuează, gradul de urgență și ordinea în care se execută evacuarea, forțele și mijloacele destinate și sprijinul logistic al evacuării în cazul situațiilor de urgență se stabilesc pentru fiecare situație.

Executarea acțiunilor de evacuare trebuie să permită funcționarea instituției/operatorului economic, menținerea ordinii și desfășurarea activităților sociale vitale în situații de urgență.

Localitățile (zonele) în care se execută evacuarea trebuie să asigure legături de comunicații, condiții de cazare, hrănire și asistență medicală și funcționarea instituției/operatorului economic (*decă este cazul*).

În funcție de evoluția situației de urgență și de gradul de asigurare cu mijloace de transport, evacuarea se poate efectua în totalitate sau parțial, simultan ori succesiv.

Lista angajaților și lista bunurilor materiale care se evacuează sunt prezentate în *Anexa nr. 2 și Anexa nr. 3*.

Urgența I – angajații își ridică din birou obiectele personale, mapa documentară, documentele în lucru și părăsesc clădirea în cel mai scurt timp îndreptându-se spre „platoul din fața Blocului Administrativ” marcat pe schema din *Anexa nr. 7*.

Revenirea la vechile locuri de muncă se va realiza la ordinul Conducătorului instituției/operatorului economic, după ce o comisie de experți a verificat clădirile și a confirmat siguranța revenirii, dar nu mai repede de trei ore.

În situația în care dezastrul se produce în afara orelor de program, angajații S.C. SINTEZA S.A. - menționați în *Anexele nr. 1* (Celula pentru Situații de Urgență care se prezintă în *Urgența I-a*), se vor prezenta la sediul instituției/operatorului economic în maxim două ore după producerea acestuia.

Urgența a II-a . În cazul în care experții angajați au efectuat expertizarea clădirilor S.C. SINTEZA S.A. și au decis că a fost afectată structura de rezistență, precum și instalațiile sanitare, de alimentare cu energie electrică, termică, respectiv a celei cu gaze, pentru care se vor impune lucrări de consolidare sau reparații capitale, angajații evacuați în zona „ordonată”, se vor deplasa la ordinul Președintelui celulei de urgență, în locația stabilită Șos. Borșului nr. 35, sau la domiciliu.

Transportul materialelor de strictă necesitate, existente în S.C. SINTEZA S.A. la momentul producerii dezastrului, necesare îndeplinirii atribuțiilor de serviciu, la noua locație, se va executa cu mijloacele de transport proprii și/sau asigurate prin solicitare la Inspectoratul Județean pentru Situații de Urgență conform graficului cu principalele activități pentru conducerea acțiunii de evacuare prezentată în *Anexa nr. 3*.

Revenirea se face la ordinul președintelui celulei de urgență, după ce comisia de experți va decide că sediul S.C. SINTEZA S.A. poate fi reocupat.

Urgența a III-a – în situația în care clădirile a fost grav avariate sau distruse, angajații evacuați în zona „ordonată”, se vor deplasa, la ordin, cu mijloacele de transport asigurate prin grija instituției/operatorului economic, la locația stabilită pentru evacuare. În cazul în care este posibilă recuperarea unora dintre bunurile aparținând S.C. SINTEZA S.A., transportul materialelor de strictă necesitate, a mobilierului, tehnicii de calcul și multiplicare, a dosarelor de arhivă (și alte materiale) existente la vechile locuri de muncă la momentul producerii dezastrului, necesare îndeplinirii atribuțiilor de serviciu la noua locație, evacuarea se va executa cu mijloacele de transport, asigurate de S.C. SINTEZA S.A., precum și/sau prin solicitare de la Inspectoratul Județean pentru Situații de Urgență

Legătura între organisme cu atribuții pe linie de evacuare se realizează prin mijloacele de comunicații existente în conformitate cu schema fluxului informațional - decizional. (*Anexa nr. 6*)

V. CONCEPTIA (EXECUTAREA) ACȚIUNILOR DE READUCERE A SALARIAȚILOR ȘI BUNURILOR MATERIALE EVACUATE LA RESTABILIREA STĂRII DE NORMALITATE

La restabilirea stării de normalitate, revenirea salariaților și readucerea bunurilor evacuate se execută la dispoziția conducătorului instituției/operatorului economic. S.C. SINTEZA S.A.

În cazul distrugerii parțiale a clădirii/clădirilor, se va constitui o echipă compusă din specialiști care vor verifica și stabili dacă acestea prezintă siguranță în exploatare.

Celula pentru Situații de Urgență are în principal următoarele atribuții:

- ✓ Coordonarea pregătirii salariaților, în vederea organizării și desfășurării acțiunilor de evacuare;
- ✓ Organizarea și asigurarea fluxului informațional-decizional la nivelul instituției/operatorului economic,
- ✓ Elaborarea planului de evacuare propriu;
- ✓ Coordonarea aplicării unitare și în mod organizat a măsurilor de evacuare;
- ✓ Coordonarea activității de constituire a rezervelor de strictă necesitate destinate salariaților evacuați;
- ✓ Îndeplinirea sarcinilor curente stabilite funcție de situația concretă;
- ✓ Organizarea unui punct de informare privind salariații evacuați.

VI. DISPOZIȚII FINALE

Nerespectarea prevederilor prezentului plan de evacuare atrage răspunderea administrativă.

Documentele pentru evacuare se întocmesc și se actualizează periodic, prin grija Celulei pentru situații de urgență, și constituie punct aparte în bilanțurile anuale ale acestora. Anexele nr. 1- 14, - fac parte integrantă din planul de evacuare.

S.C. SINTEZA S.A., prin specialiști desemnați actualizează planul de evacuare a salariaților și a bunurilor materiale ori de câte ori este nevoie, asigură înștiințarea și alarmarea personalului, asigură punerea în aplicare, la ordin, a măsurilor prevăzute în planul de evacuare, realizează măsurile de asigurare a evacuării, instruește personalul cu privire la modul de acțiune în caz de evacuare, întocmește și înaintează cererile de suplimentare cu mijloace de transport, carburanți-lubrifianți, alimente și produse industriale de primă necesitate necesare.

Anexe :

1. Componenta Celulei pentru Situații de Urgență, puncte de adunare/imbarcare,debarcare/primire/repartiție ;(*decă este cazul*)
2. Situația salariaților , care se evacuează în situații de urgență ;
3. Situația bunurilor materiale care se evacuează în situații de urgență;
4. Graficul activităților pe zile/ore ;
5. Lista legăturilor cu organele administrației locale;
6. Schema fluxului informațional-decizional ;
7. Planul (Schema) instituției/operatorului economic care cuprinde: zona de unde se execută evacuarea; itinerare de deplasare(inclusiv itinerar de rezervă) ; puncte de adunare/imbarcare, puncte de debarcare/primire/repartiție ;
8. Jurnalul acțiunilor de evacuare,primire/repartiție ;
9. Decizia de evacuare (conținut cadru) ;
10. Reportul sinteză (conținut cadru).
11. Carnetul cu activitățile care se desfășoară în cadrul punctului de adunare/imbarcare, debarcare și primire/repartiție a evacuaților;
12. Planul de transport ;
13. Convențiile încheiate pentru asigurarea acțiunilor de evacuare ;
14. Organizarea taberei pentru sinistrați (*decă este cazul*).

NO	NUME	ADRESA	TELEFON	ALTE DATE
1				
2				
3				
4				
5				

C O M P O N E N Ţ A
CELULEI PENTRU SITUAŢII DE URGENŢĂ AL
S.C. SINTEZA S.A. ORADEA

Nr. crt.	Prenumele și numele	Funcția	Funcția	Telefon
1.	Păsulă Sorin	Director General	Președintele Celulei de Urgență	0744/550977
2.	Mariaș Cătălin	Director Tehnic	Vicepreședintele Celulei de Urgență	0747/288340
3.	Vancea Dinu	Director Comercial	Membru cu probleme logistice	0744/653953
4.	Bonațiu Dan	Director Vânzări	Membru cu probleme tehnice și de înștiințare alarmare	0747/275251
5.	Costea Petru	Șef Divizie MEA	Membru cu probleme de organizare și pregătire pentru intervenție	0742/210999
6.	Hanțaru Constantin	Șef Divizie Producție	Membru cu probleme de adăpostire și deblocare-salvare	0747/288343
7.	Ardelean Silvia	Șef Serviciu Protecția Mediului	Membru cu probleme de N.B.C și sanitare	0747/288344
8.	Giosu Petru	Șef Serviciu Administrativ Pază	Inspector Protecție Civilă	0751/223021

Nr. crt.	Prenumele și Numele	Funcția administrativă	Funcția de Protecție Civilă	Telefonul	Obs
----------	---------------------	------------------------	-----------------------------	-----------	-----

CENTRUL DE COORDONARE SI CONDUCERE

1	Păsulă Sorin	Director General	Președintele Celulei de Urgență	0744/550977	
2	Mariaș Cătălin	Director Tehnic	Vicepreședintele Celulei de Urgență	0747/288340	
3	Vancea Dinu	Director Comercial	Membru cu probleme logistice	0744/653953	
4	Giosu Petru	Șef Serviciu Administrativ Pază	Inspector Protecție Civilă	0751/223021	

PUNCTUL DE ADUNARE - IMBARCARE

1	Costea Petru	Şef Divizie MEA	Membru cu probleme de organizare și pregătire pentru intervenție	0742/210999
2	Pop Ioan	Şef Transport -CFU		0747/288342
3	Costa Aurel	Şef Formație Pază-PSI	Şef Formație SPSU	0745/583955

PUNCTUL DE DEBARCARE

1	Lupșea Petru	Responsabil Utilități-ISCIR		0359/315472
2	Ambruș Katalin	Inginer Serv.Tehnic		0726/251354
3	Bende Elisabeta	Inginer Serv.Tehnic		0359/315921

PUNCTUL DE PRIMIRE - REPARTITIE

1	Ardelean Silvia	Şef Serviciu Protecția Mediului	Membru cu probleme de N.B.C și sanitare	0747/288344
2	Panțiru Izabela	Responsabil Protecția Mediului		0723/229916
3	Bocșan Simona	Laborantă		0741/611710

GRUPA DE CERCETARE

Nr crt	Numele si prenumele	Funcția la evacuare	Locul de munca	Schimb	Telefon	
					serviciu	acasa
1	Mocsi Carol		Divizia MEA	I	456116/184	0720/242981
2	Gherman Dumitru		Divizia Producție	II	456116/190	0745/560366
3	Luncan Petru		Divizia MEA	III	456116/207	0751/246648

Notă: Cercetarea se executa în scopul procurării și valorificării informațiilor necesare executării în siguranța și în mod organizat a acțiunilor de evacuare. Datele cercetării trebuie să fie veridice, oportune și complete. Cercetarea se organizează continuu și unitar, se execută din timp de normalitate și se intensifică în caz de situații de urgență.

**SITUAȚIA
EVACUĂRII SALARIAȚILOR**

Nr. crt.	COMPARTIMENTUL DIN CARE SE EVACUEAZA	Personal angajat	Personal la situații de urgenta	Din care		Membrii de familie care se evacuează	Total personal care se evacuează	Mijloace de transport	
				Asigură permanența	Se evacuează			Auto	CF
1	Conducere	4	3	2	1	2	3	BH04 EOB	
2	Compartiment Divizia Producție	15	6	6	9	18	27	BH04 EOB	
3	Compartiment Divizia MEA	18	12	6	12	18	30	BH04 EOB	
4	Compartiment TESA	5	2	2	3	6	9	BH04 EOB	
5	Compartiment Calitate Mediu	8	4	4	4	8	12	BH04 EOB	
6	Compartiment Comercial Financiar	17	4	4	13	26	39	BH04 EOB	
7	Compartiment Administrativ	28	18	18	10	20	30	BH04 EOB	
	TOTAL	99							

SITUAȚIA EVACUĂRII UNOR CATEGORII DE BUNURI MATERIALE

Nr. crt.	COMPARTIMENTUL DIN CARE SE EVACUEAZA MATERIALE	DENUMIRE MATERIALE	U/ M	Cantitate	Mijlocul de transport		De unde se asigură		Timpul necesar		Cine răspunde
					Auto 10-12 t	CF vagoane	Auto	C.F.	Ambalare (ore)	Îmbarcare (ore)	
1	Conducere	Laptop	Buc	1	BH04 EOB		Sinteza		2	2	Șef Birou Adm. Baidoc Felicia
		Calculator	Buc	5	BH04 EOB		Sinteza		2	2	Șef Birou Adm. Baidoc Felicia
		Fax	Buc	1	BH04 EOB		Sinteza		2	2	Șef Birou Adm. Baidoc Felicia
		Imprimantă	Buc	3	BH04 EOB		Sinteza		2	2	Șef Birou Adm. Baidoc Felicia
		Arhivă birou	Kg	300	BH04 EOB		Sinteza		2	2	Șef Birou Adm. Baidoc Felicia
2	Compartiment financiar-contabilitate	Calculator	Buc	3	BH04 EOB		Sinteza		2	2	Șef Birou Adm. Baidoc Felicia
		Imprimantă	Buc	2	BH04 EOB		Sinteza		2	2	Șef Birou Adm. Baidoc Felicia
		Arhivă birou	Kg	300	BH04 EOB		Sinteza		2	2	Șef Birou Adm. Baidoc Felicia
3	Compartiment Juridic	Calculator	Buc	1	BH04 EOB		Sinteza		2	2	Șef Birou Adm. Baidoc Felicia
		Arhivă birou	Kg	300	BH04 EOB		Sinteza		2	2	Șef Birou Adm. Baidoc Felicia
4	Compartiment Birou Personal	Calculator	Buc	2	BH04 EOB		Sinteza		2	2	Șef Birou Adm. Baidoc Felicia
		Imprimantă	Buc	2	BH04 EOB		Sinteza		2	2	Șef Birou Adm. Baidoc Felicia
		Arhivă birou	Kg	300	BH04 EOB		Sinteza		2	2	Șef Birou Adm. Baidoc Felicia
5	Compartiment Serviciul Tehnic Investiții	Calculator	Buc	3	BH04 EOB		Sinteza		2	2	Șef Birou Adm. Baidoc Felicia
		Imprimantă	Buc	2	BH04 EOB		Sinteza		2	2	Șef Birou Adm. Baidoc Felicia
		Arhivă birou	Kg	300	BH04 EOB		Sinteza		2	2	Șef Birou Adm. Baidoc Felicia
6	Compartiment Serviciul Protecția Mediului	Calculator	Buc	2	BH04 EOB		Sinteza		2	2	Șef Birou Adm. Baidoc Felicia
		Imprimantă	Buc	1	BH04 EOB		Sinteza		2	2	Șef Birou Adm. Baidoc Felicia
		Arhivă birou	Kg	200	BH04 EOB		Sinteza		2	2	Șef Birou Adm. Baidoc Felicia
7	Compartiment Serviciul Administrativ	Calculator	Buc	1	BH04 EOB		Sinteza		2	2	Șef Birou Adm. Baidoc Felicia
		Copiator	Buc	1	BH04 EOB		Sinteza		2	2	Șef Birou Adm. Baidoc Felicia
		Arhivă societate	Kg	2000	BH04 EOB		Sinteza		2	2	Șef Birou Adm. Baidoc Felicia

TOTAL

P.C.	buc.	17
Laptop	"	1
Imprimanta	"	10
Tel/Fax	"	1
TV	"	-
Copiator	"	1
Aparat foto	"	-
Aparat video	"	-
Camere portabile de filmare	"	-
Autoturism	buc.	4
Arhiva/ documente/birotica	kg.	3700

GRAFICUL
CU PRINCIPALELE ACTIVITĂȚI PENTRU CONDUCEREA ACȚIUNILOR DE EVACUARE

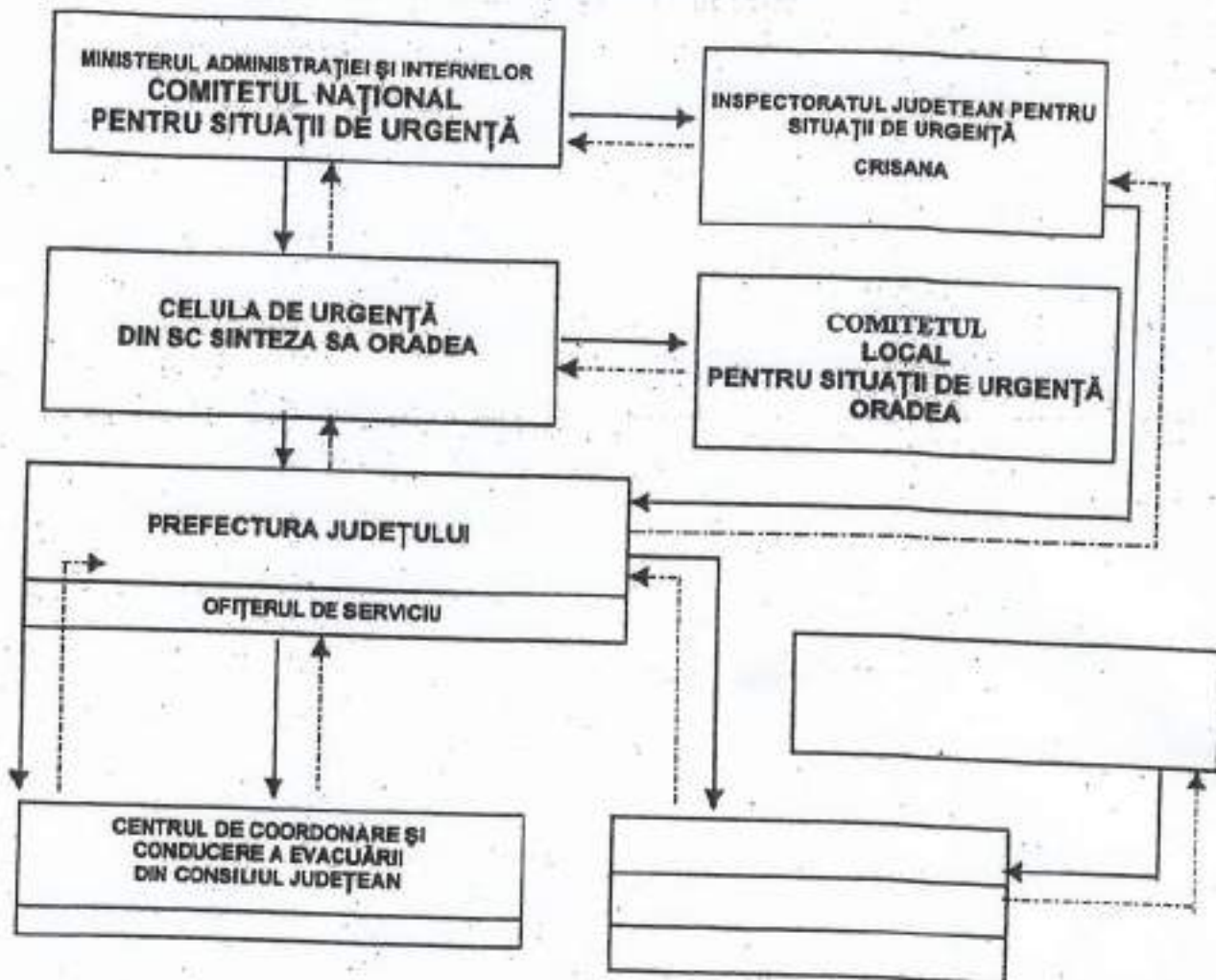
Nr. crt.	ACTIVITATEA	Cine răspunde	ZILELE																			
			I						=	≡	≥	>	5									
			2	4	6	8	12	18						24								
1	Prinirea ordinului sau dispoziției pentru trecerea la executarea acțiunii de evacuare	Conducerea	■																			
2	Anunțarea și educerea la sediu, a comisiei de evacuare și executarea instrucțiunii cu privire la începerea acțiunii de evacuare.	Președintele celulei de urgență	■																			
3	Informarea șefilor de compartimente prevăzute în planul de evacuare despre trecerea la acțiunea de evacuare a bunurilor materiale și a salariaților precizând: -bunurile materiale care se evacuează; -salariații care se evacuează; -ziua și ora începerii acțiunii; -locul punctelor de adunare și îmbarcare; -obiectele personale admise pentru evacuare; -documentele personale obligatorii; -modul de comportare pe timpul evacuării; -localitatea unde se evacuează.	Președintele celulei de urgență	■																			
4	Organizarea și asigurarea ambalării și îmbarcării bunurilor materiale care se evacuează.	Personalul celulei de urgență	■																			
5	Organizarea și asigurarea funcționării punctelor de adunare și îmbarcare (PAI).		■																			
6	Organizarea și asigurarea mijloacelor de transport necesare evacuării.	Președintele celulei de urgență	■																			
7	Organizarea luării în evidență a personalului care se evacuează.	Birou Resurse Umane	■																			
8	Organizarea și asigurarea asistenței medicale în PAI, pe timpul transportului și pe timpul debarcării.	Personalul celulei de urgență	■																			
9	Organizarea funcționării punctelor de aprovizionare cu produse alimentare și industriale de strictă necesitate în PAI.		■																			
10	Asigurarea măsurilor de alarmare și adăpostire a personalului în PAI, îmbarcare și pe timpul deplasării în localitatea unde se evacuează.		■																			
11	Formarea coloanelor de transport, îmbarcarea personalului, bunurilor materiale și deplasarea spre localitate.		■																			

ANEXA NR. 5

LISTA
LEGATURILOR CU ORGANELE ADMINISTRATIEI PUBLICE LOCALE

Nr. crt.	DENUMIREA ESALONULUI	Numărul de telefon	Numărul de fax	Observații Nr.cod în centrală
1.	Prefectura județului	0259/412303		8068
2.	Consiliul județean	0259/412303		8056
3.	Inspectoratul Județean pentru Situații de Urgență „Crisana”	0259/411212		
	Centrul Operațional	112		8006
	Serviciul Protecție Civilă	0259/412129		
4.	Biroul (inspector) protecție civilă Oradea	0259/437000		8068
5.				
6.				

**FLUXUL INFORMAȚIONAL
AL ACȚIUNILOR DE EVACUARE**



Planul (Schema)

instituției/operatorului economic care cuprinde: zona de unde se execută evacuarea; Itinerare de deplasare (inclusiv itinerar de rezervă); puncte de adunare/imbarcare, puncte de debarcare/primire/repartiție;



S.C. SINTEZA ORADEA

S.C. SINTEZA S.A. ORADEA	
INTRARE NR	5861
IESIRE NR	
CATA	09.10.2004

AVIZAT
BRIGADA DE POMIERI CRISANA
Colonel
Ing. PADUREAN ADRIAN



PLAN DE INTERVENTIE

I. DATE DE IDENTIFICARE

Platforma de vest a S.C. SINTEZA S.A. ORADEA care

Adresa: Șoseaua Borșului nr.35, zona industrială de vest a municipiului Oradea

Telefon: 14.01.30, 44.49.69

Obiectiv: societatea este profilată pe obținerea de produse anorganice (pigmenți anorganici, penta sulfură de fosfor) precum și de produse organice (halogeni de acnili, insecticide organofosforice, produse farmaceutice, acid salicilic sublimat, acid acetilsalicilic, acid benzoic, benzoat de sodiu) precum și materiale de umplură.

Toate aceste produse se obțin la societățile sus menționate.

II. PLANUL GENERAL AL UNITATII - ANEXAT LA PREZENTUL PLAN, CUPRINDE :

- Amplasarea cladirilor si a incaperilor destinate fiecarei societati
- Caile de acces pentru interventie in exterior si cladire
- Vecinatati

III. CONCEPTIA DE ORGANIZARE SI DESFASURARE A INTERVENTIEI

Din analiza si evaluarea riscului de incendiu la obiectivele de pe platforma, gradul de aprofundare este diferit in functie de categoria de pericol de incendiu si explozie a obiectivului respectiv, astfel :

- Obiectivele de categoria "A" si cu risc foarte mare de incendiu (hala organo-fosforice, zona boxe si depozit lichide inflamabile sunt considerate ca cele mai periculoase de pe intreaga platforma

- Obiectivele din categoria "B" si "C" pericol de incendiu si cu risc mare (instalatii pigmenti anorganici, pilotul microproductie si cercetare pigmenti si vopsele, atelierul central mecano-energetic prezinta pericol marit avand in vedere in special obiectele aferente fabricatiei tehnologice.

Avand in vedere faptul ca o serie de instalatii , de ex. organo-fosforice , s-au reprofilat dupa 1992 pe fabricarea altor produse , aceasta a condus la situatii diferite din punct de vedere al prevenirii si stingerii incendiilor.

Structura de rezistenta a cladirilor existente precum si gradul lor de rezistenta asigura stabilitatea necesara evacuarii persoanelor care sunt in numar redus in cadrul instalatiilor tehnologice , si stingerea incendiilor cu luarea tuturor masurilor de protectie a servanților si a personalului de pe locul de munca , in conditiile in care in incaperi si pe platforme se depoziteaza materia prima si produse finite care pot produce explozii , iar prin ardere degajare de fum , gaze toxice in cantitati foarte mari si pe o suprafata extinsa.

Materia prima si produsele finite rezultate ingreuneaza actiunea de localizare si lichidare a incendiului izbucnit , fiind necesare substante de stingere speciale (praf , spumogen , etc.).

Avand in vedere complexitatea masurilor care trebuie luate in cazul producerii unui eventual incendiu , se vor intreprinde urmatoarele :

- Inceputul de incendiu poate fi sesizat pe timp de zi cat si pe timp de noapte de catre personalul de pe locul de munca , precum si de catre instalatia de semnalizare de tip "Sesam" . Atat pe timp de zi cat si pe timp de noapte , la producerea incendiului se face alarmarea personalului implicat in actiunea de stingere – prin voce sau instalatia de alarmare existenta (sonerie polarizanta).

- Se anunta S.P.P.C. al obiectivului care intra in actiune
- Concomitent cu actiunea de localizare si stingere a incendiului se efectueaza si evacuarea personalului pe caile existente , precum si a materiilor prime sau finite din zona afectata pe platformele existente , cu ajutorul utilajelor din dotare (electrocare , stivuitoare , vole , etc.).

- Localizarea si lichidarea incendiului este asigurata in toate cazurile de catre personalul de pe locul de munca , S.P.P.C. al obiectivului , sectia 1 Oradea si Detasamentul 1 Oradea] , care utilizeaza agenti stingatori (praf , spuma , apa si substante chimice speciale existente la obiectiv) , avand in vedere urmasorii timpi de interventie :

- Timpul de alarmare (T1) = 1 minut
- Timpul de alertare (T2) = 1 minut si 45 sec.
- Timpul de deplasare (T3) = 5 minute
- Timp de intrare in actiune a fortelor (Tn) = 1 minut
- Timp de raspuns (T5) = 8 minute
- Timp de incepere a interventiei (T6) = 9 minute
- Timp real de evacuare (T7) = 4 minute
- Timp de localizare (T8) = 10 minute
- Timp de stingere (T9) = 30 minute
- Timp de inlaturare a efectelor negative ale incendiului (T10) = 20 minute
- Timp de interventie (T11) = 64 minute
- Timp de retragere (T12) = 20 minute
- Timp de ocupare a fortelor si mijloacelor de interventie (T13) = 112 minute
- Timp total de dizlocare a fortelor si mijloacelor de interventie (T14) = 132 minute

Funcție de timpii analizați de localizare și lichidare a unui incendiu izbucnit la Depozitul de lichide inflamabile - rez. nr. 4 și cuva de retenție pe o suprafață de 150 mp ca fiind cel mai vulnerabil la incendiu, precum și la instalația de fabricare a insecticidelor organo-fosforice, se impun următoarele:

a.) Personalul pe locul de muncă

- Se alarmează și anunță S.P.P.C. al obiectivului
- Acționează pentru evacuarea materiei prime și a substanțelor din zonă
- Folosește masca cu cartuș special
- Acționează pentru localizare folosind instalațiile existente pentru stingere (hidranți, stingătoare, drencere, sprinklere, etc.).
- Limitează accesul persoanelor în zonă
- la depozitul de lichide inflamabile închide toate vanele existente și execută transvazarea lichidului din rezervorul incendiat în rezervoarele vecine
- Pune în funcțiune instalația semifixa de inundare.

b.) S.P.P.C. al obiectivului

- Se alarmează și intervine conform ipotezei stabilite prin planul de intervenție
- Alarmează secția 1 Oradea de producerea incendiului
- Alarmează conducerea obiectivului
- La depozitul de produse inflamabile:
 - Se amplasează la hidrantul nr. 8 și acționează cu 2 tevi generatoare de spuma de 5000 cu măsuri de localizare și lichidare la rezervorul incendiat
 - Execută racirea rezervoarelor prin instalația mobilă de racire
- La organo-fosforice:
 - Se acționează la hidrantul nr. 10 cu 2 tevi de 5000 cu spuma

c.) Secția 1 Oradea

- Alarmează efectivele și se deplasează cu forțele prevăzute în plan
- Alarmează forțele de la Detasamentul 1 Oradea prevăzute în plan.
- Acționează pentru localizarea și lichidarea incendiului astfel:
- La depozitul lichide inflamabile:
 - 4 tevi generatoare de spuma de 5000
 - 7 tevi tip "B" pentru racirea rezervoarelor vecine.
 - 7 pistoale cu pulbere pentru stingere la cuva.
- La instalația de fabricare a insecticidelor organo-fosforice
 - 5 tevi generatoare cu spuma de 5000
 - 6 tevi tip "B" pentru racire instalație (rezervoare)
 - 4 pistoale de pulbere pentru stingerea stingerea substanțelor revarsate din instalație.

Pentru prevenirea electrocutării personalului , comandantul GIS va verifica înainte de începerea acțiunii dacă instalația electrică a fost scoasă de sub tensiune .

Acordarea primului ajutor medical în caz de accidentare se va asigura de către SIAMUD și stația de salvare Oradea. Pentru înlăturarea efectelor majore pe timpul acțiunilor de intervenție , atât personalul obiectivului cât și servanții vor evacua ambalajele și materia primă existentă la locul de muncă. După terminarea acțiunii de intervenție , pompierii militari vor verifica și , după caz , împreună cu forțele cu care cooperează , vor înlătura sau demola ceea ce prezintă pericol de prăbușire sau favorizează producerea unor noi incendii.

IV. FORTE DE INTERVENȚIE ÎN CAZ DE INCENDIU

Societatea are S.P.P.C. Acesta cooperează cu secția 1 Oradea pentru stingere pe baza contractului de prestări servicii. Prima intenție este asigurată de personalul pe locul de muncă , care are în dotare stingătoare , tunuri de apă , hidranți de intervenție .

Pentru intervenție se alertează secția 1 Oradea – subunitate de raion , la telefon : 163.136 , care se află la distanța de 4 km față de obiectiv și se deplasează pe itinerariul : calea Borsului – obiectiv.

Secția 1 Oradea cooperează la stingere cu detașamentul 1 Oradea , care se găsește la 8 km față de obiectiv și se poate deplasa pe itinerariul : str. Republicii – str. T. Vladimirescu – b-dul Dacia - calea Borsului – obiectiv.

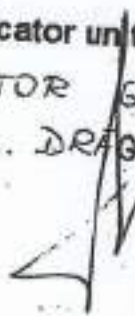
V. SURSE DE ALIMENTARE CU APA

- 8 hidranți pe conductă înelară de Ø300 mm , debit 11.000 l , distanța de 50 – 450 m.
- 11 hidranți pe conductă înelară de Ø 250 mm , debit 8.200 l , distanța de 50 – 500 m.
- 2 hidranți pe conductă înelară de Ø 200 mm , debit 4600 l , distanța de 50 – 500 m.
- 11 hidranți pe conductă înelară de Ø 150 mm , debit 2400 l , distanța 50 – 500 m.
- bazin apă cu 3 conducte uscate , debit 300 mc , distanța 100- 400 m.
- rezervor apă îngropat lângă casa pompei , debit 500 mc , distanța 100- 400 m.
- bazin apă incendii + rezervor racit , debit 2500 mc + 300 mc , distanța 200 m .
- instalație de stingere CO₂ la P₂S₅ , debit 8 mc.
- Sursa de apă exterioară : racitor uzină "Alumina" , debit 1500 mc , distanța 200- 700 m.

Ș.C. CENTRALĂ

VI. PLANUL FIECAREI CONSTRUCTII ANEXA LA PREZENTUL PLAN.

Conducator unitate :
DIRECTOR GENERAL
ing. L. DRAGAN



Intocmit 



JURNALUL*acțiunilor de evacuare, primire/repartiție*

Cuprinde principalele elemente privind organizarea, declanșarea și desfășurarea acțiunilor de evacuare, de primire/repartiție. Se completează pe măsura evoluției acțiunilor și conține:

- a) date și concluzii despre evoluția situației de urgență și consecințe;
- b) data, ora și autoritatea care a hotărât aplicarea măsurilor prevăzute în planul de evacuare și primire/repartiție;
- c) acțiuni în curs de desfășurare;
- d) măsurile de asigurare a acțiunilor de evacuare întreprinse;
- e) graficul desfășurării acțiunilor de evacuare și primire/repartiție;
- f) concluzii din desfășurarea acțiunilor de evacuare și primire/repartiție;
- g) pierderi umane și pagube materiale înregistrate pe timpul evacuării;
- h) cereri către eșalonul superior;
- i) cereri de la subordonați și modul de rezolvare;
- j) concluzii la încheierea acțiunilor de evacuare.

DECIZIA
 pentru evacuare, primire/repartiție (conținut-cadru)

Decizia pentru evacuare, primire/repartiție este actul prin care, în temeiul ordinului/dispoziției de evacuare, primire/repartiție și în raport cu condițiile specifice, se dedanșează și se organizează acțiunile de evacuare, primire/repartiție la instituții publice și operatori economici. Decizia pentru evacuare, primire/repartiție cuprinde:

- date și concluzii despre evoluția situației de urgență, consecințele acesteia asupra instituțiilor, populației și bunurilor și influența lor asupra acțiunilor de evacuare, primire/repartiție;
 - concepția acțiunilor de evacuare, primire/repartiție: localitățile din și în care se execută evacuarea, cu instituțiile, populația și bunurile care se evacuează, itinerarele de evacuare, localitățile, zonele și itinerarele interzise, urgențele, succesiunea și durata acțiunilor de evacuare;
 - modificări ce se aduc planului, precizări privind conținutul și durata acțiunilor;
 - măsurile de asigurare a acțiunilor de evacuare: organizarea transporturilor, evidența populației și a bunurilor, protecția personalului, paza bunurilor, asigurarea logistică;
 - organizarea conducerii și a cooperării: centre de coordonare și conducere, căi și mijloace de legătură, instituții cu care se cooperează, modalități de cooperare; cereri și rapoarte.
- Decizia pentru evacuare se semnează de conducătorul instituției publice/operatorului economic care se evacuează.

RAPORTUL-SINTEZĂ

1.- Concluzii privind evoluția situației de urgență :

.....
.....
.....

2.- Acțiuni de evacuare executate :

.....
.....
.....

3.- Acțiuni planificate și neexecutate (cauze și măsuri) :

.....
.....
.....

4.- Alte date solicitate de eșalonul superior :

.....
.....
.....

CARNETUL

cu activitățile care se desfășoară în cadrul punctului de
adunare/îmbarcare, debarcare și primire/repartiție a evacuaților

Cuprinde:

- atribuțiile șefului punctului/inlocuitorului;
 - tabel cu personalul necesar desfășurării activităților în cadrul punctului;
 - ghidul cu instructajul personalului care încadrează punctul;
 - extras din planul de evacuare/primire/repartiție, referitor la sarcinile executanților;
 - schema dispunerii locului de adunare și măsurile de paza;
 - tabel cu semnalele de înștiințare și alarmare;
 - tabel cu documentele și materialele necesare instalării și funcționării punctului;
 - tabel cu mijloacele necesare transportului evacuaților și bunurilor materiale, societățile comerciale/companiile de la care se solicită aceste mijloace, adresa, numărul de telefon/fax ale acestora și termenele de prezentare;
 - alte situații și documentare strict necesare.
- În plic separat, anexat la carnet, se păstrează:
- documentele necesare predării-primirii localului (se întocmesc conform prevederilor normelor metodologice de aplicare a legii privind rechizițiile de bunuri și prestări de servicii de interes public);
 - atribuțiile individuale ale personalului ce încadrează punctul de adunare / îmbarcare / debarcare și primire / repartiție.

ANEXA NR.14

ORGANIZAREA TABEREI PENTRU SINISTRAȚI