



SINTEZA S.A.
Sos. Boryului nr. 35
410605 ORADEA - ROMANIA



Tel: 0259 456 116
Tel: 0259 444 969
Fax: 0259 462 224
e-mail: sinteza@sinteza.ro
www.sinteza.ro

C.U.I.: RO 67329
Nr. inreg. ORC-Bihor: J.05/197/1991

BANCA TRANSILVANIA ORADEA
Cont BTRL: RO86BTRL00501202N98396XX



Catre

AGENTIA PENTRU PROTECTIA MEDIULUI BIHOR
GARDA NATIONALA DE MEDIU COMISARIATUL JUDETEAN BIHOR

Alaturat va inaintam Raportul Annual de Mediu /2021 pentru activitatea reglementata prin AIM nr.3-BH din 03.04.2018

Cu deosebita consideratie,

Tudor Stoia
Director General



Silvia Ardelean
Sef Serviciu Protectia Mediului

Sms: N3412100

RAPORT ANUAL DE MEDIU 2021
Instalația de fabricare Acid Benzoic

Unitatea: SC SINTEZA SA

Adresa: șos. Borșului nr. 35

Telefon : 0259/456116

Persoană de contact: Șef Serv. Protecția Mediului: ing. Silvia Ardelean

1. Activitatea de producție.

- Activitatea este reglementată prin Autorizația Integrată de Mediu nr. 3-Bhdin 03.04.2018.

Productia realizata in anul 2021

NR. CRT.	DENUMIRE PRODUS	CANTITATE (kg)
1	ACID BENZOIC	6 804 900

Mentionam ca in anul 2021 nu a functionat faza de sublimare de la fabricarea acidului benzoic

Materii prime utilizate in anul 2021

Nr. crt.	Denumire materii prime	Cantitate (kg)
1	Toluen	6 379979
2	Acetat de cobalt 23 %	3375
3	Acetat de mangan 22 %	100
4	Acid acetic	150

Consumuri de energie electrică și energie termică.

Nr. crt.	DENUMIRE PRODUS	ENERGIE ELECTRICĂ (MWH)	ENERGIE TERMICĂ Mwat//ora gaz
1	Acid Benzoic	8 995,451	3 858,000

Consumuri de apă industrială și apă potabilă

Nr. crt.	DENUMIRE PRODUS	APĂ INDUSTRIALĂ (mc)	APĂ POTABILĂ (mc)
1	Acid Benzoic	152 684	16 445

Mentionam ca la fabricarea produsului s-au respectat consumurile specifice de materii prime si utilitati, incadrandu-se in cele prevazute in regulamentele de fabricatie.

2. Managementul de Mediu face parte din managementul general al unității. Sub conducerea directă a Directorului General se află serviciul Protectia Mediului condus de un Șef Serviciu . In sarcina serviciului protectia mediului intră monitorizările factorilor de mediu , raportările rezultatelor monitorizărilor, elaborarea documentelor solicitate de APM, GNM, AN Apele Române. Seful serviciului Protectia Mediului insoteste organele de control , comunica măsurile impuse și urmărește realizarea lor.
Tot prin serviciul Protectia Mediu se face instruirea personalului pe linie de protecție a mediului.
Personalul este instruit lunar privind protecția mediului , a managementului de mediu si politica de prevenire accidentelor majore in care pot fi implicate substante periculoase
3. Impactul asupra mediului generat de activitatea de producție este monitorizat și se anexează rezultatele monitorizărilor.
4. Raportarea EPRTR privind emisiile de poluanti pe anul 2021- se anexează.
5. Se anexează „Planul de evacuare al SC SINTEZA SA.” și „Planul de intervenție în caz de incendiu”.

In anul 2021 nu au fost sesizări și reclamații din partea publicului.

Director General
Tudor Stoia



Sef Serviciu Protectia Mediului
Silvia Ardelean

3. MONITORIZĂRI

SC SINTEZA SA
ORADEA
SOS BORSULUI 35

PLAN DE MONITORIZARE GESTIUNEA DESEURILOR
CENTRALIZATOR 2021 (unitatea de masura to)

Cod dese	Tip dese	Stoc la 01.01.2021	Grnerat 2021	Valorificat 2021	Eliminat 2021	Stoc la 31.12. 2021	Valorificat prin	Eliminat Prin
15 01 10*	Ambalaje contaminate	0	0	0	0	0	0	SC Ecosafe SRL
15 01 01	Ambalaje de hirtie si carton	0.05	0.51	0.56	0	0	SC Oliva verde SRL	0
15 01 02	Ambalaje mat. Plastic (dese)	0	0.19	0.2	0	0	SC Oliva verde SRL	0
07.01.08*	Reziduuri din blazul coloanelor de distilare si reactie	94	383.82	382.82	0	95	SC Holcim SA	0
20.01.01	Hirtie si carton		50.858	50.858	0	0	Valorificare prin firma autorizata	
16.02.14	Echipamente casate (motoare electrice)		1.025	1.025	0	0	Remat MG Arad	
17 04 05	Fier si otel	0	12	0	0	0	Remat MG Arad	
16 01 16	Vehicule casate		0	0	0	0	Remat MG Arad	
20 03 01	Deseu menajer	0	0	0	12	0		RER Ecologic
20 01 21*	Tuburi Fluorescente	0	0	0	0	0		
17 06 04	Material izolant (vata de sticla)		0	0	0	0		
17 09 04	Deseu din demolari	12849	0	1950	0	10.890		SC SFM Trans S.R.L.

Director General
Tudor Stoja



Sef Serviciu Protectia Mediului
Silvia Ardelean

SC SINTEZA SA
ORADEA

MONITORIZARE EVACUARI APE LA CANALIZAREA MENAJERA
2021

DATA	pH Gasit	PI/PA 6,5-8,5	Suspensii Gasit	PI/PA 350/245	CCOcr Gasit	PI/PA 500/350	S.Extract Gasit	PI/PA 30/21	Sulfati Gasit	PI/PA 600/420	Fenoli Gasit	PI/PA 30/21
13.01.21	7.5 in limite	22 <PA	25 <PA	0.15 <PA	20 <PA	20 <PA	0.15 <PA	20 <PA	20 <PA	0.01 <PA	0.01 <PA	30/21
27.01.21	6.8 in limite	20 <PA	22 <PA	0.2 <PA	20 <PA	20 <PA	0.05 <PA	18 <PA	18 <PA	0.05 <PA	0.05 <PA	30/21
10.02.21	8.1 in limite	23 <PA	18 <PA	0.15 <PA	20 <PA	20 <PA	0.05 <PA	25 <PA	25 <PA	0.05 <PA	0.05 <PA	30/21
24.02.21	7.5 in limite	22 <PA	20 <PA	0.25 <PA	20 <PA	20 <PA	0.05 <PA	18 <PA	18 <PA	0.05 <PA	0.05 <PA	30/21
10.03.21	7.5 in limite	22 <PA	20 <PA	0.2 <PA	20 <PA	20 <PA	0.05 <PA	28 <PA	28 <PA	0.05 <PA	0.05 <PA	30/21
24.03.21	7.8 in limite	20 <PA	25 <PA	0.15 <PA	25 <PA	25 <PA	0.05 <PA	21 <PA	21 <PA	0.05 <PA	0.05 <PA	30/21
14.04.21	7.5 in limite	20 <PA	23 <PA	0.25 <PA	23 <PA	23 <PA	0.05 <PA	21 <PA	21 <PA	0.05 <PA	0.05 <PA	30/21
28.04.21	7.9 in limite	21 <PA	28 <PA	0.5 <PA	28 <PA	28 <PA	0.05 <PA	25 <PA	25 <PA	0.05 <PA	0.05 <PA	30/21
12.05.21	7.8 in limite	21 <PA	25 <PA	0.5 <PA	25 <PA	25 <PA	0.01 <PA	23 <PA	23 <PA	0.01 <PA	0.01 <PA	30/21
26.05.21	8.2 in limite	22 <PA	23 <PA	0.1 <PA	23 <PA	23 <PA	0.01 <PA	21 <PA	21 <PA	0.01 <PA	0.01 <PA	30/21
09.06.21	7.5 in limite	20 <PA	22 <PA	0.1 <PA	22 <PA	22 <PA	0.05 <PA	18 <PA	18 <PA	0.05 <PA	0.05 <PA	30/21
23.06.21	6.8 in limite	22 <PA	25 <PA	0.15 <PA	25 <PA	25 <PA	0.01 <PA	25 <PA	25 <PA	0.01 <PA	0.01 <PA	30/21
0.7.07.21	6.8 in limite	25 <PA	28 <PA	1.05 <PA	28 <PA	28 <PA	0.05 <PA	18 <PA	18 <PA	0.05 <PA	0.05 <PA	30/21
21.07.21	7.5 in limite	22 <PA	23 <PA	0.5 <PA	23 <PA	23 <PA	0.01 <PA	20 <PA	20 <PA	0.01 <PA	0.01 <PA	30/21
11.08.21	7.7 in limite	23 <PA	20 <PA	1.2 <PA	20 <PA	20 <PA	0.05 <PA	18 <PA	18 <PA	0.05 <PA	0.05 <PA	30/21
25.08.21	7.9 in limite	23 <PA	28 <PA	0.8 <PA	28 <PA	28 <PA	0.01 <PA	29 <PA	29 <PA	0.01 <PA	0.01 <PA	30/21
08.09.21	8.3 in limite	25 <PA	31 <PA	0.8 <PA	31 <PA	31 <PA	0.05 <PA	28 <PA	28 <PA	0.05 <PA	0.05 <PA	30/21
22.09.21	7.5 in limite	22 <PA	21 <PA	1.3 <PA	21 <PA	21 <PA	0.01 <PA	25 <PA	25 <PA	0.01 <PA	0.01 <PA	30/21
13.10.21	7.8 in limite	20 <PA	23 <PA	0.5 <PA	23 <PA	23 <PA	0.05 <PA	18 <PA	18 <PA	0.05 <PA	0.05 <PA	30/21
27.10.21	8.1 in limite	22 <PA	25 <PA	2.5 <PA	25 <PA	25 <PA	0.01 <PA	20 <PA	20 <PA	0.01 <PA	0.01 <PA	30/21
10.11.21	7.6 in limite	22 <PA	25 <PA	0.5 <PA	25 <PA	25 <PA	0.05 <PA	28 <PA	28 <PA	0.05 <PA	0.05 <PA	30/21
24.11.21	6.8 in limite	20 <PA	23 <PA	1.5 <PA	23 <PA	23 <PA	0.02 <PA	25 <PA	25 <PA	0.02 <PA	0.02 <PA	30/21
08.12.21	7.8 in limite	21 <PA	26 <PA	0.3 <PA	26 <PA	26 <PA	0.08 <PA	18 <PA	18 <PA	0.08 <PA	0.08 <PA	30/21
23.12.21	6.8 in limite	20 <PA	23 <PA	0.5 <PA	23 <PA	23 <PA	0.03 <PA	20 <PA	20 <PA	0.03 <PA	0.03 <PA	30/21
C.M.-2021	7.25s in limite	19.91 <PA	23.83 <PA	0.46 <PA	23.83 <PA	23.83 <PA	22.08 <PA	22.08 <PA	22.08 <PA	0.035 <PA	0.035 <PA	30/21

Cant EVAC.						
kg/an	327.41	391.884	7.4	363.326	0.575	
t/an	0.32741	0.391884	0.0074	0.363326	0.000575	
t/zi	0.00125	0.0015	0.000028	0.00139	0.0000022	

Debit apa potabila /2021 este - 16 445 mc

Sef Serviciu Protectia Mediului	Sef Laborator
Silvia Ardelen	Alexandra Pafca




SC SINTEZA SA
ORADEA

CENTRALIZATOR 2021

**EMISII DE TOLUIEN IN AER
CENTRALIZATOR 2021**

ANUL	PROSDUS	Capacitate ventilator Mc/h	Ore lucrate	Valoare medie toluen mg/mc	kg/an
2019	AB conducta de aerisire dupa vasul de separare	2000	6240	6.075	75.816
Total					75.816

**Sef Serviciu Protectia Mediului
Silvia Ardelen**



**Sef Laborator
Alexandra Pafca**



SC SINTEZA SA
ORADEA

CENTRALIZATOR 20201
MONITORIZARE APE UZATE EVACUATE IN CRISUL
REPEDE
BILANTUL IMPURIFICATORILOR

Luna	pH	Suspensii	Reziduu	CCOCr	Sulfati	Fenoli
PI/PA mg/l	6.5-8.5	35/24.5	2000/1400	125/87.5	600/420	0.3/0.21
Ianuarie	7.15	19.91	113.9	20.5	19.4	0.026
Februarie	7.10	21.16	108.6	19.5	20.91	0.033
Martie	7.21	18.68	112	19.69	19.76	0.023
Aprilie	7.61	19.56	110.61	24.23	21.38	0.033
Mai	7.65	19	103.49	22.75	20.16	0.036
Iunie	7.21	20.75	107.23	23	20.46	0.019
Iulie	7.10	18.78	102.07	19	18.07	0.028
August	7.5	12.2	108.2	19.8	22	0.026
Septembrie	7.3	20.07	107.6	23.84	18.61	0.04
Octombrie	7.1	19.46	110.46	21.92	18	0.025
Noiembrie	7.2	19.92	110.84	18.38	20.15	0.025
Decembrie	7.3	20.23	108.13	20.76	19.23	0.029
c.m.anual	7.28	19.64	108.59	21.11	19.84	0.028

Sef Serviciu Protectia Mediului
Silvia Ardelen



Sef Laborator
Alexandra Pafca



SC SINTEZA SA
ORADEA
SOS BORSULUI 35.

CANTITATEA DE AMBALAJE INTRODUSA PE PIATA NATIONALA 2021

Material	Januarie	Februarie	Martie	Aprilie	Mai	Iunie	Iulie	August	Sept	Octt.	Nov.	Dec.	Total
Sticla	0	0	0	0	0	0	0	0	0	0	0	0	0
PET	0	0	0	0	0	0	0	0	0	0	0	0	0
Alte Plastice	0	0	0	0	0	0	0	0	0	0	0	0	0
Total Plastic	0	0	0	0	0	0	0	0	0	0	0	0	0
Hirtie Carton	0	0	0	0	0	0	0	0	0	0	0	0	0
Aluminiu	0	0	0	0	0	0	0	0	0	0	0	0	0
Otel	0	0	0	0	0	0	0	0	0	0	0	0	0
Total Metal	0	0	0	0	0	0	0	0	0	0	0	0	0
Lemn	0	0	0	0	0	0	0	0	0	0	0	0	0
Altele	0	0	0	0	0	0	0	0	0	0	0	0	0
TOTAL	0	0	0	0	0	0	0	0	0	0	0	0	0

Sef serviciu Protectia Mediului

Silvia Ardelean



Chestionar

Privind inventarierea instalațiilor aflate sub incidența Directivei 96/61/EC, privind prevenirea și controlul integrat al poluării, transpusă în legislația națională prin OUG 152/2005 cu posibil impact transfrontier

Anexa 1

Nr. Crt.	Date privind agentul economic și activitatea desfășurată	
1	Denumirea agentului economic/operator	S.C.SINTEZA S.A. Oradea
2	Adresa	Șos. Borșului nr. 35
3	Coordonatele persoanei responsabile Nume , funcție , tel/fax, E-mail	Ing. Silvia Ardelean Șef Serv. Protecția Mediului Tel: 0259/456116/146 Fax: 0259/462224 E-mail sinteza@sinteza.ro ; silvia.ardelean@sinteza.ro
4	Încadrarea în activitate conform Legii 278 din 24.10.2013 Anexei 1 art.10	4.1. b – Producerea compusilor chimici organici , hidrocarburi cu conținut de oxigen, cum sunt acizii carboxilici, etc.
5	Are/nu are perioadă de tranziție	Nu are perioadă de tranziție
6	Capacitate conform proiect	Acid benzoic 12 000 t/an
7	Coduri CAEN SNAP NFR	2014 (rev 1) 2414 040416 2.B.5.a
8	Anul punerii în funcțiune , extinderi , modernizări	1975-1976 2010-2018 Modernizare/marire de capacitate Acid Benzoic
9	Coordonatele amplasamentului față de frontieră	7 km de granița cu Ungaria
10	Poluanți specifici monitorizați	Pe apă: pH ; materiale în suspensii , CCOCr, substanțe extractibile, sulfati, fenoli Pe aer: , toluen
11	11.1 Depășiri ale valorilor prag, în conformitate cu prevederile OM 1144/2002	Nu sunt depășiri ale valorilor prag
	11.2. Depășiri ale valorilor limită de emisii prevăzute în autorizațiile existente	Nu sunt depășiri ale valorilor limită de emisii prevăzute în autorizații
	Posibil impact transfrontier	Nu există posibilitatea unui impact transfrontier

	<p>- Pe apă: Nominalizați poluanții care depășesc limitele impuse și exprimați aceste valori în termeni de concentrație (mg/l) și cantități (kg/an)</p> <p>- Pe aer Nominalizați poluenții care depășesc limitele impuse și exprimați aceste valori în termeni de concentrație (mg/Nmc) și cantități (kg/an), (se menționează distanța rezultată în urma modelărilor de dispersie a poluanților</p> <p>- Pe sol Nominalizați poluenții care depășesc limitele impuse și exprimați aceste valori în termeni de concentrație (mg/kg)</p>	<p>Nu au fost depășiri</p> <p>Nu au fost depășiri</p> <p>Nu se impune monitorizare</p>
	11.3. Incidente în ultimii 5 ani	Nu au fost incidente în ultimii 5 ani
12	Autorizări anterioare	AIM.nr. 84/2 /30.10.2007 revizuita în 30.04.2014.
13	Accidente în ultimii 10 ani	Nu au fost accidente în ultimii 10 ani
14	Specificați dacă agentul economic desfășoară activități aflate și sub incidența altor directi veși dacă are nu are perioadă de tranziție sub aceste directive	S.C.SINTEZA S.A. nu intră sub incidența altor directive Nu are perioada de tranziție
15	Statul posibil a fi afectat de poluare	Nu este cazul
16	Coordonatele persoanei care completează chestionarul. Nume , prenume , funcție , tel/fax, E-mail	ing. Silvia Ardelean Șef Serviciu. Protecția Mediului Tel: 0259/456116/146 Fax: 0259/462224 E-mail sinteza@sinteza.ro silvia.ardelean@sinteza.ro

DIRECTOR GENERAL
TUDOR STOIA



ANEXA II

Formular pentru raportare PRTR

Partea 1: Datele de referință

a) Datele operatorului

Anul de referință	2021
Numarul de identificare, codul complexului industrial *	
Numele societății mamă	SC SINTEZA SA
Numele complexului industrial	SC SINTEZA SA
Strada	BORSULUI
Numarul	35
Codul postal	410605
Oras/sat	ORADEA

Codul CAEN **	2014
Activitatea economica principală	Fabricarea altor produse chimice organice de baza
Bazin hidrografic	Aba Crișuri
Longitudine	X(E)=208683,389 m
Latitudine	Y(N)=635568,389 m

*) pentru prima raportare in Registrul E-PRTR se va completa de către autoritatea de mediu competentă urmând ca în raportările următoare acesta să fie completat de către operatori

**) se vor completa noile coduri CAEN intrate în vigoare de la 1 ianuarie 2008 ce vor conține 4 caractere.

b) Confidentialitatea asupra datelor operatorului

(se va bifa căsuța corespunzătoare, in caz afirmativ completându-se și tabelul de mai jos)

Confidentialitatea datelor	Da	<input type="checkbox"/>	Nu	<input checked="" type="checkbox"/>
Datele		Motivul confidentialitatii		

--

Partea 2: Activitati PRTR *n.a. ii* *4.1.6. cf. 2.278/2013*

	Activitatea PRTR	Activitatea IPPC
Activitatea principala ***	Fabricarea altor produse organice de baza	Cod CAEN : 2014(rev1)2414(rev2) Cod SNPA: 040416 Cod NFR: 2.B.5.a
Activitati secundare completate în ordine		

***) activitatea principală este doar una singură

a) **Confidentialitatea activitatilor PRTR**

(se va bifa căsuța corespunzătoare, în caz afirmativ completându-se și tabelul de mai

jos)

Confidentialitatea datelor	da <input type="checkbox"/>	nu <input checked="" type="checkbox"/>
Date	Motivul confidentialitatii	
Observatii Confidentialitate		

Observatii asupra confidentialitatii	

c) Datele optionale privind operatorul

Volumul productiei	6 804 900 kg	<i>tone de produse</i>
Numarul instalatiilor	1	
Numarul orelor de functionare intr-un an (h/an)	6240	
Numarul angajatilor	80	
Spatiu pentru informatii textuale sau adrese de internet, mentionate de catre complexul industrial sau societatea mama		

Partea 3: Emisiile si transferurile in afara amplasamentului
a) Emisiile in aer -Nu este cazul

Poluant emis		A E R				
Nr. din Anexa II	Denumire poluant	Valoarea de prag (Kg/an)	Cantitatea totala anuala (kg/an)	Emisia accidentala (kg/an)	Metoda (M, C, E)	Metoda utilizata *
			-			

Mentionam ca nu a functionat sublimarea si nici benzoatul de sodiu

- *) Pentru M = Metoda analitica utilizata
 Pentru C = Metoda de calcul utilizata.
 Pentru E - nu este necesara declararea metodei

Conform datelor de emisie raportate și a prevederilor H.G. nr.140/2008 instalațiile operate de Dumneavoastră se înscriu în Registrul E-PRTR?
 (vă rugăm bifați căsuța corespunzătoare)

da nu

b) Emisiile in apa (emisii directe in apa)

Poluant emis		A P A				
Nr. din Anexa II	Denumire poluant	Valoarea de prag (Kg/an)	Cantitatea totala anuala (kg/an)	Emisia accidentala (kg/an)	Metoda (M, C, E)	Metoda utilizata *

- *) Pentru M = Metoda analitica utilizata
 Pentru C = Metoda de calcul utilizata.
 Pentru E - nu este necesara declararea metodei

Conform datelor de emisie raportate și a prevederilor H.G. nr.140/2008 instalațiile operate de Dumneavoastră se înscriu în Registrul E-PRTR? (vă rugăm bifați căsuța corespunzătoare)

da nu

c) Emisiile in sol – nu este cazul

Poluant emis		SOL				
Nr. din Anexa II	Denumire poluant	Valoarea de prag (Kg/an)	Cantitatea totala anuala (kg/an)	Emisia accidentala (kg/an)	Metoda (M, C, E)	Metoda utilizata *

Conform datelor de emisie raportate și a prevederilor H.G. nr. 140/2008 instalațiile operate de Dumneavoastră se înscriu în Registrul E-PRTR? (vă rugăm bifați căsuța corespunzătoare) da nu

d) Transferul poluantilor in apa uzata

Poluant emis		Transfer in apa uzata				
Nr. din Anexa II	Denumire poluant	Valoarea de prag (Kg/an)	Cantitatea totala anuala (kg/an)	Emisia accidentala (kg/an)	Metoda (M, C, E)	Metoda utilizata *
71	Fenoli	30	5.2	-	M	Spectrofotometru

Conform datelor de emisie raportate și a prevederilor H.G. nr. 140/2008 instalațiile operate de Dumneavoastră se înscriu în Registrul E-PRTR? (vă rugăm bifați căsuța corespunzătoare) da nu

e) Evacuarea deeurilor periculoase > 2 t/an

In interiorul tarii	Metoda (M, C, E)	Metoda utilizata	Cantitatea totala anuala (kg/an)		
Pentru valorificare (R)		cantarire	382 820 kg/an	HOLCIM ALESD	
Pentru eliminare (D)					
In alte tari	Metoda (M, C, E)	Metoda utilizata	Cantitatea totala anuala (kg/an)	Numele intreprinderii de valorificare/ eliminare	Numele intreprinderii de valorificare/ eliminare
Pentru valorificare (R)					Adresa amplasamentului efectiv de valorificare/eliminare
Pentru eliminare (D)					

Conform datelor de emisie raportate și a prevederilor H.G. nr.140/2008 instalațiile operate de Dumneavoastră se înscriu în Registrul E-PRTR? (vă rugăm bifați căsuța corespunzătoare) da nu

f) Evacuarea deeurilor nepericuloase > 2000 t/an

In interiorul tarii	Metoda (M, C, E)	Metoda utilizata	Cantitatea totala anuala (kg/an)
Pentru valorificare (R)			
Pentru eliminare (D)			

Conform datelor de emisie raportate și a prevederilor H.G. nr.140/2008 instalațiile operate de Dumneavoastră se înscriu în Registrul E-PRTR? (vă rugăm bifați căsuța corespunzătoare) da nu

i) **Confidentialitatea datelor pentru transferul deșeurilor periculoase și a deșeurilor nepericuloase în afara amplasamentului**

(se va bifa căsuța corespunzătoare, în caz afirmativ completându-se și tabelul de mai jos)

da nu

In interiorul țării	Metoda (M, C, E)	Metoda utilizată	Cantitatea totală anuală (kg/an)				Motivul confidentialității
Pentru valorificare (R)							
Pentru eliminare (D)							
In alte țări	Metoda (M, C, E)	Metoda utilizată	Cantitatea totală anuală (kg/an)	Numele întreprinderii de valorificare/eliminare	Numele întreprinderii de valorificare/eliminare	Adresa amplasamentului și efectiv de valorificare/eliminare	Motivul confidentialității
Pentru valorificare (R)							
Pentru eliminare (D)							

Partea 4 : Persoana care completeaza formularul de raportare PRTR

Numele si prenumele: __ing. Silvia Ardelean

Telefon: __0259/456116; 0744352230

E-Mail: __sinteza@sinteza.ro; silvia.ardelean@sinteza.ro

Localitate __Oradea

Data intocmirii,

21.02.2022

Semnatura si stampila operatorului

DIRECTOR GENERAL

Tudor Stoia



**5. PLANUL DE INTERVENȚIE ÎN
CAZ DE INCENDIU
PLANUL DE EVACUARE AL
SC SINTEZA SA**

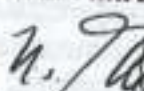
S.C. SINTEZA S.A. ORADEA
Șos. Borșului nr. 35
Nr. 2011 din 27.03.2008

NESECRET

APROB
PREȘEDINTELE COMITETULUI LOCAL
PENTRU SITUAȚII DE URGENȚĂ

Primar,

GROZA MIHAI



AVIZAT

INSPECTOR ȘEF AL INSPECTORATULUI
PENTRU SITUAȚII DE URGENȚĂ
CRISANA AL JUDEȚULUI BIHOR

OLTEAN NICODIM



PLAN DE EVACUARE AL SOCIETĂȚII COMERCIALE SINTEZA S.A.

ÎNTOCMIT
PREȘEDINTELE CELULEI
PENTRU SITUAȚII DE URGENȚĂ
Director General
ee. Sorin Păsulă



Dhmb

I. SCOPUL ȘI CONCEPȚIA ACȚIUNILOR DE EVACUARE

Evacuarea salariaților, bunurilor, documentelor, materialelor și mijloacelor tehnice din instituție/operator economic, în situații de urgență, se execută la ordin, în scopul :

- ✓ Realizării măsurilor preventive de scoatere a salariaților și bunurilor materiale, în afara zonelor de risc prognozate ;
- ✓ Asigurarea protecției angajaților și bunurilor materiale, în cazul producerii unor dezastre care pun în pericol sănătatea, viața și integritatea acestora ;
- ✓ Asigurarea continuității activității funcționării instituției/operator economic ;
- ✓ Asigurarea înștiințării și alarmării populației din zona de planificare la urgență;
- ✓ Asigurarea mijloacelor de protecție individuală pentru personalul propriu ;
- ✓ Asigurarea mijloacelor de protecție individuală în situația producerii unui accident chimic pe teritoriul operatorului economic, pentru populația aflată în zona de planificare la urgență;

În scopul asigurării prevenirii și limitării efectelor distructive ale unor tipuri de risc, asupra salariaților, valorilor de patrimoniu sau factorilor de mediu, se organizează și se aplică, în situații de urgență, măsurile de evacuare a salariaților și bunurilor materiale importante.

Evacuarea se execută cu mijloacele proprii ori asigurate de Comitetele locale pentru situații de urgență din zonă sau dacă timpul permite și nu se pot asigura la nivelul Municipiului Oradea, cu cele puse la dispoziție de Comitetul Județean pentru Situații de Urgență, în locuri sau zone situate în afara zonei de pericol, conform mențiunilor din anexe.

La sediul instituției/operator economic, permanența se va asigura de către :

- asistență tehnică
- șef tură S P S U
- membrii S P S U

Pregătirea, organizarea și conducerea activităților referitoare la prevenirea, protecția, limitarea și înlăturarea urmărilor dezastrelor, se desfășoară în concordanță cu celelalte măsuri în acest domeniu în sistem teritorial în strânsă colaborare cu factorii de răspundere stabiliți prin actele normative în vigoare.

Evacuarea angajaților și bunurilor materiale aparținând S.C. SINTEZA SA Oradea se execută pe urgențe stabilite în funcție de gradul de afectare al construcțiilor în care funcționează permanent instituția/operatorul economic, precum și a gradului de afectare a factorilor de mediu, din imediata apropiere a acestora astfel:

- **Urgența I** – este determinată de producerea unui dezastru care afectează parțial sau nesemnificativ elementele de construcție și instalații ale locației permanente, fiind posibilă revenirea angajaților la posturile de lucru în scurt timp;

- **Urgența a II-a** – este determinată de producerea unui dezastru cu afectarea locației (construcții), iar pentru revenirea angajaților în spațiile de lucru este necesară expertizarea acestora de către personalul de specialitate, eventual efectuarea unor lucrări de consolidare care pot dura cel puțin 4-6 luni;

- **Urgența a III-a** - este determinată de producerea unui dezastru major, cu afectarea gravă sau distrugerea completă a construcțiilor în care își are sediul S.C. SINTEZA S.A. Oradea , a căror consolidare sau refacere poate dura mai mult de doi ani.

II. ORGANIZAREA ACȚIUNILOR DE EVACUARE

Evacuarea salariaților se execută în baza ordinului de evacuare, emis de către președintele comitetului județean, la propunerea instituției/operatorului economic funcție de tipul de risc. Instituțiile, operatorii economici emit decizii de evacuare către structurile subordonate.

În funcție de situație, ordinul / dispoziția de evacuare se poate transmite prin telefon / fax, prin mijloace radio, prin corespondență specială sau prin curieri. De asemenea în situațiile stabilite de Comitetul Național pentru Situații de Urgență poate fi transmis / transmisă și prin intermediul posturilor de radio și televiziune.

La primirea ordinului/deciziei de evacuare președintele celei de urgență, pune în aplicare schema fluxului informațional în situații de urgență.

Aplicarea măsurilor se realizează în mod diferențiat avându-se în vedere ca pe teritoriul S.C. SINTEZA S.A. Oradea se pot produce următoarele tipuri de risc:

- incendii de proporții;
- accidente chimice;

Prin risc se înțelege nivelul de pierderi preconizat, în sens probabilistic, estimat în victime, proprietăți distruse, activități economice întrerupte, impact asupra mediului datorită manifestării unui hazard într-o anumită zonă și cu referire la o anumită perioadă de timp.

Acțiunile de evacuare se planifică, se organizează și se execută înainte, pe timpul sau după producerea unei situații de urgență, în scopul de a scoate din zona afectată sau potențial a fi afectată, în mod organizat, a salariații, bunurile materiale și dispunerea lor într-o locație care asigură protecție.

Despre locul producerii, data, ora și urmările dezastrului și măsurile luate pe teritoriu, instituției/operatorului economic se va înștiința imediat, telefonic, de către conducătorul instituției/operatorului economic la:

Inspectoratul pentru Situații de Urgență "Crișana" al județului Bihor, telefon 112, 411212, 982 și fax 479001.

III. ASIGURAREA ACȚIUNILOR DE EVACUARE

Măsurile principale de asigurare a acțiunilor de evacuare, vizează, cu prioritate următoarele domenii:

1. Executarea recunoașterilor și cercetarea

În funcție de situația de urgență concretă membrii Celulei pentru Situații de Urgență, cu reprezentanți ai Comitetului Local pentru Situații de Urgență și Centrul de Conducere și Coordonare a Evacuării vor stabili, ținând cont de posibilitățile locale și necesarul de evacuat, locurile (zonele) sau localitățile pentru evacuare. Vor urmări în mod deosebit starea imobilelor destinate primirii salariaților/populației, condițiile de cazare, hrănire și asigurare medicală, situația surselor de aprovizionare, starea rețelelor electrice, de alimentare cu apă și de telecomunicații.

Cercetarea se execută în scopul procurării și valorificării informațiilor necesare executării în siguranță și în mod organizat a acțiunilor de evacuare. Se organizează continuu și unitar, se execută din timp de normalitate și se intensifică în caz de situații de urgență.

2. Ordinea și siguranța

Măsurile de ordine și siguranță publică, paza bunurilor, evidența populației, fluidizarea circulației pe timpul evacuării se realizează de structurile Ministerului Administrației și Internelor și constau în :

- asigurarea ordinii și siguranței în punctele de adunare, îmbarcare/ debarcare, primire și repartiție;
- evidența persoanelor care se evacuează;
- dirijarea circulației (dacă este cazul);
- paza bunurilor materiale.

3. Asigurarea psihologică

Asigurarea psihologică a salariaților pe timpul evacuării reprezintă ansamblul de acțiuni întreprinse de membrii Celulei pentru Situații de Urgență și de către personalul forțelor de intervenție în scopul evitării producerii panicii sau combaterii acesteia în cazul în care s-a produs.

4. Logistica acțiunilor de evacuare

Celula pentru Situații de Urgență asigură logistica acțiunilor de evacuare și are în vedere următoarele elemente:

- aprovizionarea cu produse alimentare, farmaceutice și industriale de strictă necesitate:
 - în primele 72 ore de la evacuare sau instituirea stării de alertă - prin rețeaua comercială locală prin comitetul Local pentru Situații de Urgență ;
 - ulterior primelor 72 ore, până la încetarea evacuării sau a situației de urgență - prin Comitetul Județean pentru Situații de Urgență.
- asigurarea mijloacelor de transport și efectuarea transporturilor (Anexa nr. 12)
 - asigurarea medicală și sanitar-veterinară prin Comitetul Local pentru Situații de Urgență.
- cazarea evacuaților: în zona ordonată
- asigurarea financiară de la Bugetul propriu.

IV. CONDUCEREA (EXECUTAREA) ACȚIUNILOR DE EVACUARE

Trecerea la executarea evacuării se face la ordin.

Ordinul de evacuare în cazul situațiilor de urgență se emite de președintele Comitetului Județean pentru Situații de Urgență.

Conducerea acțiunilor de evacuare se execută de către Celula de Urgență în cooperare cu, Comitetul Local pentru Situații de Urgență.

Pentru executarea acțiunilor de evacuare se realizează dispozitivul de evacuare care cuprinde:

- posturi de observare amplasate în : clădire, Atelier materiale umplură-acoperiș ;
- post de înștiințare și alarmare : remiză SPSU ;
- puncte de adunare a salariaților : platou din fața Bloc administrativ și de depozitare a bunurilor ce se evacuează : șopronul din fața Atelierului Pentasulfură de fosfor ;
- puncte de îmbarcare : platou din fața Blocului Administrativ pentru salariați , respectiv șopronul din fața Atelierului Pentasulfură de fosfor pentru bunuri ;
- puncte de debarcare : cel ordonat de Comitetul Local pentru Situații de Urgență ;
- puncte de primire / repartiție : cel ordonat de Comitetul Local pentru Situații de Urgență ;

Salariații și bunurile materiale care se evacuează, gradul de urgență și ordinea în care se execută evacuarea, forțele și mijloacele destinate și sprijinul logistic al evacuării în cazul situațiilor de urgență se stabilesc pentru fiecare situație.

Executarea acțiunilor de evacuare trebuie să permită funcționarea instituției/operatorului economic, menținerea ordinii și desfășurarea activităților sociale vitale în situații de urgență.

Localitățile (zonele) în care se execută evacuarea trebuie să asigure legături de comunicații, condiții de cazare, hrănire și asistență medicală și funcționarea instituției/operatorului economic (*decă este cazul*).

În funcție de evoluția situației de urgență și de gradul de asigurare cu mijloace de transport, evacuarea se poate efectua în totalitate sau parțial, simultan ori succesiv.

Lista angajaților și lista bunurilor materiale care se evacuează sunt prezentate în *Anexa nr. 2 și Anexa nr. 3*.

Urgența I – angajații își ridică din birou obiectele personale, mapa documentară, documentele în lucru și părăsesc clădirea în cel mai scurt timp îndreptându-se spre „platoul din fața Blocului Administrativ” marcat pe schema din *Anexa nr. 7*.

Revenirea la vechile locuri de muncă se va realiza la ordinul Conducătorului instituției/operatorului economic, după ce o comisie de experți a verificat clădirile și a confirmat siguranța revenirii, dar nu mai repede de **trei ore**.

În situația în care dezastrul se produce în afara orelor de program, angajații S.C. SINTEZA S.A., menționați în *Anexele nr. 1* (Celula pentru Situații de Urgență care se prezintă în Urgența I-a), se vor prezenta la sediul instituției/operatorului economic în maxim **două ore** după producerea acestuia.

Urgența a II-a . În cazul în care experții angajați au efectuat expertizarea clădirilor S.C. SINTEZA S.A. și au decis că a fost afectată structura de rezistență, precum și instalațiile sanitare, de alimentare cu energie electrică, termică, respectiv a celei cu gaze, pentru care se vor impune lucrări de consolidare sau reparații capitale, angajații evacuați în zona „ordonată”, se vor deplasa la ordinul Președintelui celulei de urgență, în locația stabilită Șos. Borșului nr. 35, sau la domiciliu.

Transportul materialelor de strictă necesitate, existente în S.C. SINTEZA S.A. la momentul producerii dezastrului, necesare îndeplinirii atribuțiilor de serviciu, la noua locație, se va executa cu mijloacele de transport proprii și/sau asigurate prin solicitare la Inspectoratul Județean pentru Situații de Urgență conform graficului cu principalele activități pentru conducerea acțiunii de evacuare prezentată în *Anexa nr. 3*.

Revenirea se face la ordinul președintelui celulei de urgență, după ce comisia de experți va decide că sediul S.C. SINTEZA S.A. poate fi reocupat.

Urgența a III-a – în situația în care clădirile a fost grav avariate sau distruse, angajații evacuați în zona „ordonată”, se vor deplasa, la ordin, cu mijloacele de transport asigurate prin grija instituției/operatorului economic, la locația stabilită pentru evacuare.

În cazul în care este posibilă recuperarea unora dintre bunurile aparținând S.C. SINTEZA S.A., transportul materialelor de strictă necesitate, a mobilierului, tehnicii de calcul și multiplicare, a dosarelor de arhivă (și alte materiale) existente la vechile locuri de muncă la momentul producerii dezastrului, necesare îndeplinirii atribuțiilor de serviciu la noua locație, evacuarea se va executa cu mijloacele de transport, asigurate de S.C. SINTEZA S.A., precum și/sau prin solicitare de la Inspectoratul Județean pentru Situații de Urgență

Legătura între organisme cu atribuții pe linie de evacuare se realizează prin mijloacele de comunicații existente în conformitate cu schema fluxului informațional - decizional. (*Anexa nr. 6*)

V. CONCEPTIA (EXECUTAREA) ACȚIUNILOR DE READUCERE A SALARIAȚILOR ȘI BUNURILOR MATERIALE EVACUATE LA RESTABILIREA STĂRII DE NORMALITATE

La restabilirea stării de normalitate, revenirea salariaților și readucerea bunurilor evacuate se execută la dispoziția conducătorului instituției/operatorului economic. S.C. SINTEZA S.A.

În cazul distrugerii parțiale a clădirii/clădirilor, se va constitui o echipă compusă din specialiști care vor verifica și stabili dacă acestea prezintă siguranță în exploatare.

Celula pentru Situații de Urgență are în principal următoarele atribuții:

- ✓ Coordonarea pregătirii salariaților, în vederea organizării și desfășurării acțiunilor de evacuare;
- ✓ Organizarea și asigurarea fluxului informațional-decizional la nivelul instituției/operatorului economic ;
- ✓ Elaborarea planului de evacuare propriu ;
- ✓ Coordonarea aplicării unitare și în mod organizat a măsurilor de evacuare ;
- ✓ Coordonarea activității de constituire a rezervelor de strictă necesitate destinate salariaților evacuați ;
- ✓ Îndeplinirea sarcinilor curente stabilite funcție de situația concretă;
- ✓ Organizarea unui punct de informare privind salariații evacuați .

VI. DISPOZIȚII FINALE

Nerespectarea prevederilor prezentului plan de evacuare atrage răspunderea administrativă.

Documentele pentru evacuare se întocmesc și se actualizează periodic, prin grija Celulei pentru situații de urgență, și constituie punct aparte în bilanțurile anuale ale acestora. Anexele nr. 1- 14 , - fac parte integrantă din planul de evacuare.

S.C. SINTEZA S.A., prin specialiști desemnați actualizează planul de evacuare a salariaților și a bunurilor materiale ori de câte ori este nevoie, asigură înștiințarea și alarmarea personalului, asigura punerea în aplicare, la ordin, a măsurilor prevăzute în planul de evacuare, realizează măsurile de asigurare a evacuării, instruește personalul cu privire la modul de acțiune în caz de evacuare, întocmește și înaintează cererile de suplimentare cu mijloace de transport, carburanți-lubrifianți, alimente și produse industriale de primă necesitate necesare.

Anexe :

1.	Componenta Celulei pentru Situații de Urgență, puncte de adunare/imbarcare,debarcare/primire/repartiție ;(dacă este cazul)
2.	Situația salariaților , care se evacuează în situații de urgență ;
3.	Situația bunurilor materiale care se evacuează în situații de urgență;
4.	Graficul activităților pe zile/ore ;
5.	Lista legăturilor cu organele administrației locale;
6.	Schema fluxului informațional-decizional ;
7.	Planul (Schema) Instituției/operatorului economic care cuprinde: zona de unde se execută evacuarea; itinerare de deplasare(inclusiv itinerar de rezervă) ; puncte de adunare/imbarcare, puncte de debarcare/primire/repartiție ;
8.	Jumalul acțiunilor de evacuare,primire/repartiție ;
9.	Decizia de evacuare (conținut cadru) ;
10.	Reportul sinteză (conținut cadru).
11.	Carnetul cu activitățile care se desfășoară în cadrul punctului de adunare/imbarcare, debarcare și primire/repartiție a evacuațiilor;
12.	Planul de transport ;
13.	Convențiile încheiate pentru asigurarea acțiunilor de evacuare ;
14.	Organizarea taberei pentru sinistrați (dacă este cazul).

1.	Director General	Director General
2.	Director Tehnic	Director Tehnic
3.	Director Comercial	Director Comercial
4.	Ser. Serviciu	Ser. Serviciu
5.	Administrativ-Pază	Administrativ-Pază

1.	Director General	Director General
2.	Director Tehnic	Director Tehnic
3.	Director Comercial	Director Comercial
4.	Ser. Serviciu	Ser. Serviciu
5.	Administrativ-Pază	Administrativ-Pază

C O M P O N E N Ţ A
CELULEI PENTRU SITUAŢII DE URGENŢĂ AL
S.C. SINTEZA S.A. ORADEA

Nr. crt.	Prenumele și numele	Funcția	Funcția	Telefon
1.	Păsulă Sorin	Director General	Președintele Celulei de Urgență	0744/550977
2.	Mariaș Cătălin	Director Tehnic	Vicepreședintele Celulei de Urgență	0747/288340
3.	Vancea Dinu	Director Comercial	Membru cu probleme logistice	0744/653953
4.	Bonațiu Dan	Director Vânzări	Membru cu probleme tehnice și de înștiințare alarmare	0747/275251
5.	Costea Petru	Șef Divizie MEA	Membru cu probleme de organizare și pregătire pentru intervenție	0742/210999
6.	Hanțaru Constantin	Șef Divizie Producție	Membru cu probleme de adăpostire și deblocare-salvare	0747/288343
7.	Ardelean Silvia	Șef Serviciu Protecția Mediului	Membru cu probleme de N.B.C și sanitare	0747/288344
8.	Giosu Petru	Șef Serviciu Administrativ Pază	Inspector Protecție Civilă	0751/223021

Nr. crt.	Prenumele și Numele	Funcția administrativa	Funcția de Protecție Civilă	Telefonul	Obe
----------	---------------------	------------------------	-----------------------------	-----------	-----

CENTRUL DE COORDONARE SI CONDUCERE

1	Păsulă Sorin	Director General	Președintele Celulei de Urgență	0744/550977	
2	Mariaș Cătălin	Director Tehnic	Vicepreședintele Celulei de Urgență	0747/288340	
3	Vancea Dinu	Director Comercial	Membru cu probleme logistice	0744/653953	
4	Giosu Petru	Șef Serviciu Administrativ Pază	Inspector Protecție Civilă	0751/223021	

PUNCTUL DE ADUNARE - IMBARCARE

1	Costea Petru	Şef Divizie MEA	Membri cu probleme de organizare și pregătire pentru intervenție	0742/210999	
2	Pop Ioan	Şef Transport -CFU		0747/288342	
3	Costa Aurel	Şef Formație Pază-PSI	Şef Formație SPSU	0745/583955	

PUNCTUL DE DEBARCARE

1	Lupşea Petru	Responsabil Utilități-ISCIR		0359/315472	
2	Ambruş Katalin	Inginer Serv.Tehnic		0726/251354	
3	Bende Elisabeta	Inginer Serv.Tehnic		0359/315921	

PUNCTUL DE PRIMIRE - REPARTITIE

1	Ardelean Silvia	Şef Serviciu Protecția Mediului	Membri cu probleme de N.B.C și sanitare	0747/288344	
2	Panțiru Izabela	Responsabil Protecția Mediului		0723/229916	
3	Bocşan Simona	Laborantă		0741/611710	

GRUPA DE CERCETARE

Nr crt	Numele si prenumele	Funcția la evacuare	Locul de munca	Schimb	Telefon	
					serviciu	acasa
1	Mocsi Carol		Divizia MEA	I	456116/184	0720/242981
2	Gherman Dumitru		Divizia Producție	II	456116/190	0745/560366
3	Luncan Petru		Divizia MEA	III	456116/207	0751/246648

Notă: Cercetarea se executa în scopul procurării și valorificării informațiilor necesare executării în siguranța și în mod organizat a acțiunilor de evacuare. Datele cercetării trebuie să fie veridice, oportune și complete. Cercetarea se organizează continuu și unitar, se execută din timp de normalitate și se intensifică în caz de situații de urgență.

**SITUAȚIA
EVACUĂRII SALARIAȚILOR**

Nr. crt.	COMPARTIMENTUL DIN CARE SE EVACUEAZA	Personal angajat	Personal la situații de urgenta	Din care		Membrii de familie care se evacuează	Total personal care se evacuează	Mijloace de transport	
				Asigura permanența	Se evacuează			Auto	CF
1	Conducere	4	3	2	1	2	3	BH04 EOB	
2	Compartiment Divizia Producție	15	6	6	9	18	27	BH04 EOB	
3	Compartiment Divizia MEA	18	12	6	12	18	30	BH04 EOB	
4	Compartiment TESA	5	2	2	3	6	9	BH04 EOB	
5	Compartiment Calitate Mediu	8	4	4	4	8	12	BH04 EOB	
6	Compartiment Comercial Financiar	17	4	4	13	26	39	BH04 EOB	
7	Compartiment Administrativ	28	18	18	10	20	30	BH04 EOB	
	TOTAL	99							

SITUAȚIA EVACUĂRII UNOR CATEGORII DE BUNURI MATERIALE

Nr. crt.	COMPARTIMENTUL DIN CARE SE EVACUEAZA MATERIALE	DENUMIRE MATERIALE	U/ M	Cantitate	Mijlocul de transport		De unde se asigură		Timpul necesar		Cine răspunde
					Auto 10-12 l	CF vaopane	Auto	C.F.	Ambalare (ore)	Imbarcare (ore)	
1	Conducere	Laptop	Buc	1	BH04 EOB		Sinteza		2	2	Șef Birou Adm. Baidoc Felicia
		Calculator	Buc	5	BH04 EOB		Sinteza		2	2	
		Fax	Buc	1	BH04 EOB		Sinteza		2	2	
		Imprimantă	Buc	3	BH04 EOB		Sinteza		2	2	
		Arhivă birou	Kg	300	BH04 EOB		Sinteza		2	2	
2	Compartiment financiar-contabilitate	Calculator	Buc	3	BH04 EOB		Sinteza		2	2	Șef Birou Adm. Baidoc Felicia
		Imprimantă	Buc	2	BH04 EOB		Sinteza		2	2	
		Arhivă birou	Kg	300	BH04 EOB		Sinteza		2	2	
3	Compartiment Juridic	Calculator	Buc	1	BH04 EOB		Sinteza		2	2	Șef Birou Adm. Baidoc Felicia
		Arhivă birou	Kg	300	BH04 EOB		Sinteza		2	2	
4	Compartiment Birou Personal	Calculator	Buc	2	BH04 EOB		Sinteza		2	2	Șef Birou Adm. Baidoc Felicia
		Imprimantă	Buc	2	BH04 EOB		Sinteza		2	2	
		Arhivă birou	Kg	300	BH04 EOB		Sinteza		2	2	
5	Compartiment Serviciul Tehnic Investiții	Calculator	Buc	3	BH04 EOB		Sinteza		2	2	Șef Birou Adm. Baidoc Felicia
		Imprimantă	Buc	2	BH04 EOB		Sinteza		2	2	
		Arhivă birou	Kg	300	BH04 EOB		Sinteza		2	2	
6	Compartiment Serviciul Protecția Mediului	Calculator	Buc	2	BH04 EOB		Sinteza		2	2	Șef Birou Adm. Baidoc Felicia
		Imprimantă	Buc	1	BH04 EOB		Sinteza		2	2	
		Arhivă birou	Kg	200	BH04 EOB		Sinteza		2	2	
7	Compartiment Serviciul Administrativ	Calculator	Buc	1	BH04 EOB		Sinteza		2	2	Șef Birou Adm. Baidoc Felicia
		Copiator	Buc	1	BH04 EOB		Sinteza		2	2	
		Arhivă societate	Kg	2000	BH04 EOB		Sinteza		2	2	

ANEXA

AUTURISM

ANEXA

TOTAL

P.C.	buc.	17
Laptop	"	1
Imprimanta	"	10
Tel/Fax	"	1
TV	"	-
Copiator	"	1
Aparat foto	"	-
Aparat video	"	-
Camere portabile de filmare	"	-
Autoturism	buc.	4
Arhiva/ documente/blotica	kg.	3700

**GRAFICUL
CU PRINCIPALELE ACTIVITĂȚI PENTRU CONDUCEREA ACȚIUNILOR DE EVACUARE**

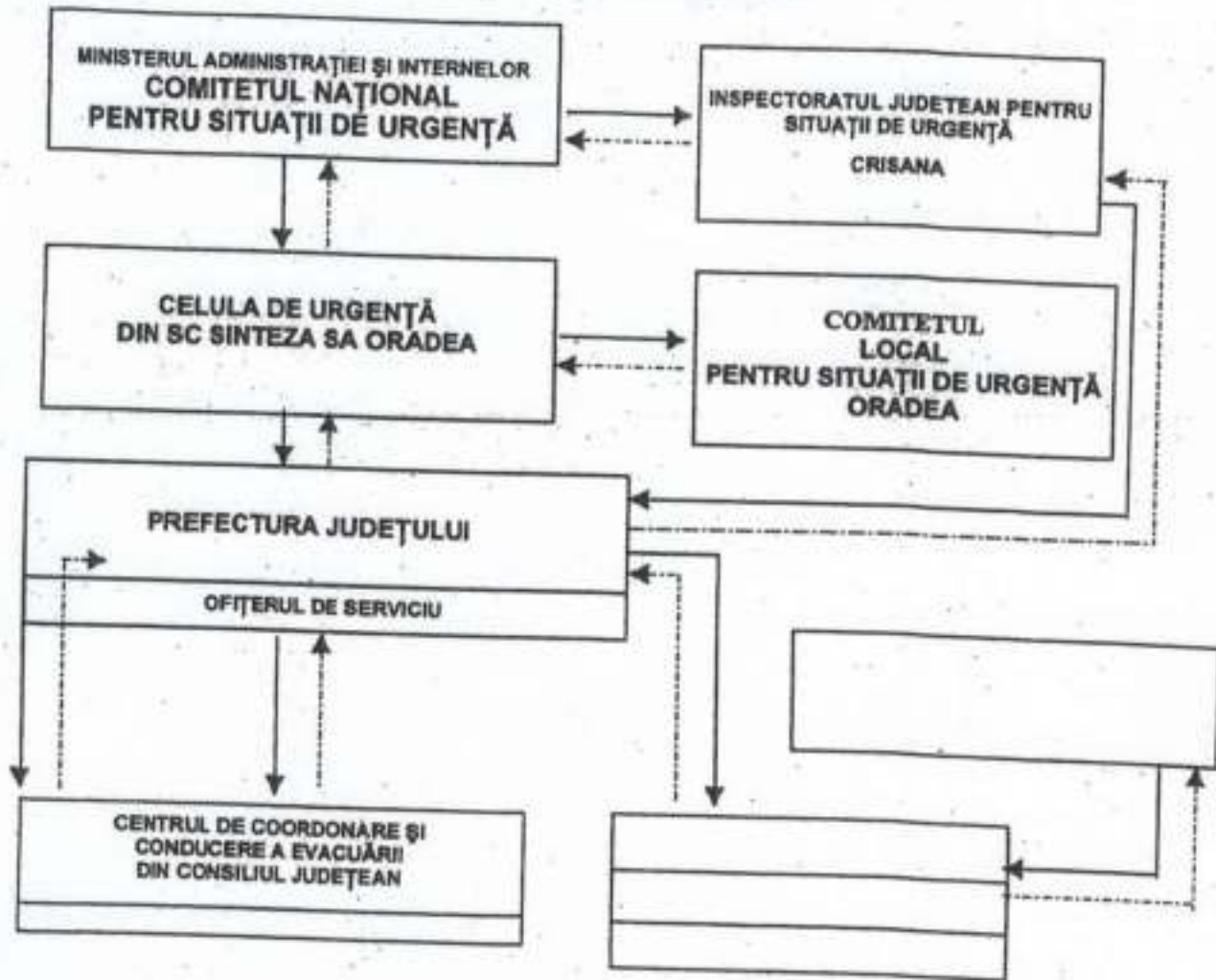
Nr. crt.	ACTIVITATEA	Cine răspunde	ZILELE																			
			I						=	≡	≠	>	5									
			2	4	6	8	12	18						24								
1	Primirea ordinului sau dispoziției pentru trecerea la executarea acțiunii de evacuare	Conducerea	■																			
2	Anunțarea și aducerea la sediu, a comisiilor de evacuare și executarea instructajului cu privire la începerea acțiunii de evacuare.	Președinte celula de urgență	■																			
3	Informarea șefilor de compartimente prevăzute în planul de evacuare despre trecerea la acțiunea de evacuare a bunurilor materiale și a salariaților precizând : -bunurile materiale care se evacuează; -salariați care se evacuează; -ziua și ora începerii acțiunii; -locul punctelor de adunare și îmbarcare; -obiectele personale admise pentru evacuare; -documentele personale obligatorii; -modul de comportare pe timpul evacuării; -localitatea unde se evacuează	Președinte celula de urgență	■	■	■	■	■	■	■	■	■	■	■	■	■	■	■	■	■	■	■	
4	Organizarea și asigurarea ambalării și îmbarcării bunurilor materiale care se evacuează.	Personalul celulei de urgență		■	■	■	■	■	■	■	■	■	■	■	■	■	■	■	■	■	■	
5	Organizarea și asigurarea funcționării punctelor de adunare și îmbarcare (PAI)			■	■	■	■	■	■	■	■	■	■	■	■	■	■	■	■	■	■	
6	Organizarea și asigurarea mijloacelor de transport necesare evacuării.	Președinte celula de urgență		■	■	■	■	■	■	■	■	■	■	■	■	■	■	■	■	■	■	
7	Organizarea țării în evidență a personalului care se evacuează.	Birou Resurse Umane		■	■	■	■	■	■	■	■	■	■	■	■	■	■	■	■	■	■	
8	Organizarea și asigurarea asistenței medicale în PAI, pe timpul transportului și pe timpul debarcării.	Personalul celulei de urgență				■	■	■	■	■	■	■	■	■	■	■	■	■	■	■	■	
9	Organizarea funcționării punctelor de aprovizionare cu produse alimentare și industriale de strictă necesitate în PAI.						■	■	■	■	■	■	■	■	■	■	■	■	■	■	■	
10	Asigurarea măsurilor de alarmare și adăpostire a personalului în PAI, îmbarcare și pe timpul deplasării în localitatea unde se evacuează.				■	■	■	■	■	■	■	■	■	■	■	■	■	■	■	■	■	■
11	Formarea coloanelor de transport, îmbarcarea personalului, bunurilor materiale și deplasarea spre localitate.																					■

ANEXA NR. 5

LISTA
LEGATURILOR CU ORGANELE ADMINISTRATIEI PUBLICE LOCALE

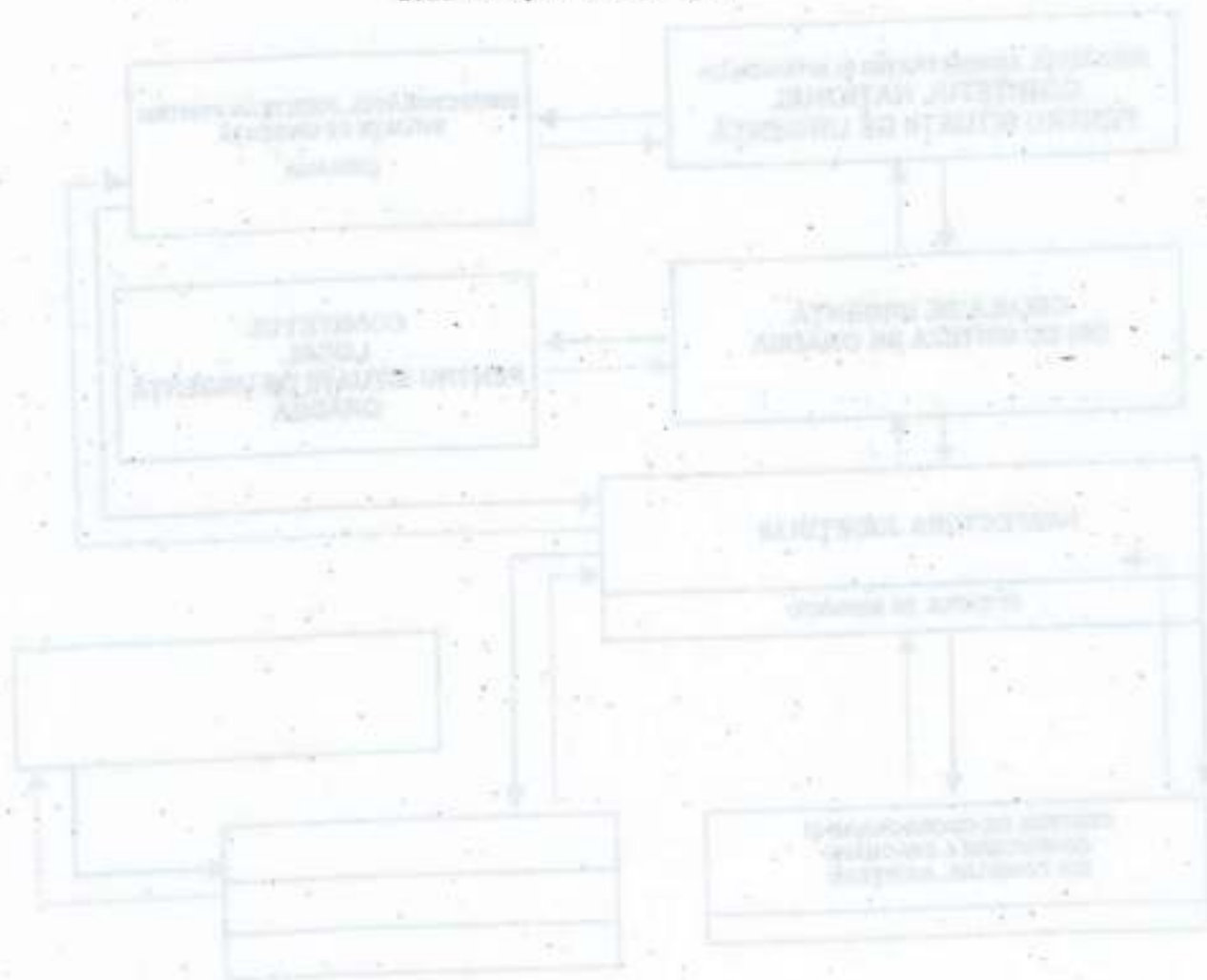
Nr. crt.	DENUMIREA ESALONULUI	Numărul de telefon	Numărul de fax	Observații Nr.cod în centrală
1.	Prefectura județului	0259/412303		8058
2.	Consiliul Județean	0259/412303		8056
3.	Inspectoratul Județean pentru Situații de Urgență „Crisana”	0259/411212		
	Gentul Operațional	112		8006
	Serviciul Protecție Civilă	0259/412129		
4.	Biroul (inspector) protecție civilă Oradea	0259/437000		8066
5.				
6.				

**FLUXUL INFORMAȚIONAL
AL ACȚIUNILOR DE EVACUARE**



Planul (Schema)

instituiiei/operatorului economic care cuprinde: zona de unde se execută evacuarea; Itinerare de deplasare (inclusiv Itinerar de rezervă); puncte de adunare/imbarcare, puncte de debarcare/primire/repartiție;



S.C. SINTEZA ORADEA



AVIZAT
BRIGADA DE POMPIERI "CRIȘANA"
Colonel
Ing. PĂDUREAN ADRIAN



PLAN DE INTERVENȚIE

I. DATE DE IDENTIFICARE

Platforma de vest a S.C. SINTEZA S.A. ORADEA care

Adresa: Șoseaua Borșului nr.35, zona industrială de vest a municipiului Oradea

Telefon: 14.01.30, 44.49.69

Obiectiv: societatea este profilată pe obținerea de produse anorganice (pigmenți anorganici, penta sulfură de fosfor) precum și de produse organice (halogeni de acnii, insecticide organofosforice, produse farmaceutice, acid salicilic sublimat, acid acetilsalicilic, acid benzoic, benzoat de sodiu) precum și materiale de umplură.

Toate aceste produse se obțin la societățile sus menționate.

II. PLANUL GENERAL AL UNITĂȚII – ANEXAT LA PREZENTUL PLAN, CUPRINDE :

- Amplasarea clădirilor și a încăperilor destinate fiecărei societăți
- Calea de acces pentru intervenție în exterior și clădire
- Vecinatati

III. CONCEPTIA DE ORGANIZARE SI DESFASURARE A INTERVENTIEI

Din analiza și evaluarea riscului de incendiu la obiectivele de pe platforma, gradul de aprofundare este diferit în funcție de categoria de pericol de incendiu și explozie a obiectivului respectiv, astfel :

- Obiectivele de categoria "A" și cu risc foarte mare de incendiu (hala organo-fosforice, zona boxe și depozit lichide inflamabile sunt considerate ca cele mai periculoase de pe întreaga platforma
- Obiectivele din categoria "B" și "C" pericol de incendiu și cu risc mare (instalații pigmenți anorganici, pilotul microproductie și cercetare pigmenți și vopsele, atelierul central mecano-energetic prezintă pericol marit având în vedere în special obiectele aferente fabricației tehnologice.

Avand in vedere faptul ca o serie de instalatii , de ex. organo-fosforice , s-au reprofilat dupa 1992 pe fabricarea altor produse , aceasta a condus la situatii diferite din punct de vedere al prevenirii si stingerii incendiilor.

Structura de rezistenta a cladirilor existente precum si gradul lor de rezistenta asigura stabilitatea necesară evacuării persoanelor care sunt in numar redus in cadrul instalatiilor tehnologice , si stingerea incendiilor cu luarea tuturor masurilor de protectie a servanților si a personalului de pe locul de munca , in conditiile in care in incaperi si pe platforme se depoziteaza materia prima si produse finite care pot produce explozii , iar prin ardere degajare de fum , gaze toxice in cantitati foarte mari si pe o suprafata extinsa.

Materia prima si produsele finite rezultate ingreuneaza actiunea de localizare si lichidare a incendiului izbucnit , fiind necesare substante de stingere speciale (praf , spumogen , etc.).

Avand in vedere complexitatea masurilor care trebuie luate in cazul producerii unui eventual incendiu , se vor intreprinde urmatoarele :

- Inceputul de incendiu poate fi sesizat pe timp de zi cat si pe timp de noapte de catre personalul de pe locul de munca , precum si de catre instalatia de semnalizare de tip "Şesam" . Atat pe timp de zi cat si pe timp de noapte , la producerea incendiului se face alarmarea personalului implicat in actiunea de stingere – prin voce sau instalatia de alarmare existenta (sonerie polarizanta).

- Se anunta S.P.P.C. al obiectivului care intra in actiune
- Concomitent cu actiunea de localizare si stingere a incendiului se efectueaza si evacuarea personalului pe calele existente , precum si a materiilor prime sau finite din zona afectata pe platformele existente , cu ajutorul utilajelor din dotare (electrocare , stivuitoare , vole , etc.).

- Localizarea si lichidarea incendiului este asigurata in toate cazurile de catre personalul de pe locul de munca , S.P.P.C. al obiectivului , sectia 1 Oradea si Detasamentul 1 Oradea] , care utilizeaza agenti stingatori (praf , spuma , apa si substante chimice speciale existente la obiectiv) , avand in vedere urmatorii timpi de interventie :

- Timpul de alarmare (T1) = 1 minut
- Timpul de alertare (T2) = 1 minut si 45 sec.
- Timpul de deplasare (T3) = 5 minute
- Timp de intrare in actiune a fortelor (Tn) = 1 minut
- Timp de raspuns (T5) = 8 minute
- Timp de incepere a interventiei (T6) = 9 minute
- Timp real de evacuare (T7) = 4 minute
- Timp de localizare (T8) = 10 minute
- Timp de stingere (T9) = 30 minute
- Timp de inlaturare a efectelor negative ale incendiului (T10) = 20 minute
- Timp de interventie (T11) = 64 minute
- Timp de retragere (T12) = 20 minute
- Timp de ocupare a fortelor si mijloacelor de interventie (T13) = 112 minute
- Timp total de dizlocare a fortelor si mijloacelor de interventie (T14) = 132 minute

Funcție de timpii analizați de localizare și lichidare a unui incendiu izbucnit la Depozitul de lichide inflamabile - rez. nr. 4 și cuva de retenție pe o suprafață de 150 mp ca fiind cel mai vulnerabil la incendiu, precum și la instalația de fabricare a insecticidelor organo-fosforice, se impun următoarele:

a.) Personalul pe locul de muncă

- Se alarmează și anunță S.P.P.C. al obiectivului
- Acționează pentru evacuarea materiei prime și a substanțelor din zonă
- Folosește masca cu cartuș special
- Acționează pentru localizare folosind instalațiile existente pentru stingere (hidranți, stingătoare, drencere, sprinklere, etc.).
- Limitează accesul persoanelor în zonă
- la depozitul de lichide inflamabile închide toate vanele existente și execută transvazarea lichidului din rezervorul incendiat în rezervoarele vecine
- Pune în funcțiune instalația semifixa de inundare.

b.) S.P.P.C. al obiectivului

- Se alarmează și intervine conform ipotezei stabilite prin planul de intervenție
- Alarmează secția 1 Oradea de producerea incendiului
- Alarmează conducerea obiectivului
- La depozitul de produse inflamabile:
 - Se amplasează la hidrantul nr. 8 și acționează cu 2 tevi generatoare de spuma de 5000 cu măsuri de localizare și lichidare la rezervorul incendiat
 - Execută racirea rezervoarelor prin instalația mobilă de racire
- La organo-fosforice:
 - Se acționează la hidrantul nr. 10 cu 2 tevi de 5000 cu spuma

c.) Secția 1 Oradea.

- Alarmează efectivele și se deplasează cu forțele prevăzute în plan
- Alarmează forțele de la Detasamentul 1 Oradea prevăzute în plan.
- Acționează pentru localizarea și lichidarea incendiului astfel:
- La depozitul lichide inflamabile:
 - 4 tevi generatoare de spuma de 5000
 - 7 tevi tip "B" pentru racirea rezervoarelor vecine.
 - 7 pistoale cu pulbere pentru stingere la cuva.
- La instalația de fabricare a insecticidelor organo-fosforice
 - 5 tevi generatoare cu spuma de 5000
 - 6 tevi tip "B" pentru racire instalație (rezervoare)
 - 4 pistoale de pulbere pentru stingerea stingerea substanțelor revarsate din instalație.

Pentru prevenirea electrocutării personalului, comandantul GIS va verifica înainte de începerea acțiunii dacă instalația electrică a fost scoasă de sub tensiune.

Acordarea primului ajutor medical în caz de accidentare se va asigura de către SIAMUD și stația de salvare Oradea. Pentru înlăturarea efectelor majore pe timpul acțiunilor de intervenție, atât personalul obiectivului cât și servanții vor evacua ambalajele și materia primă existentă la locul de muncă. După terminarea acțiunii de intervenție, pompierii militari vor verifica și, după caz, împreună cu forțele cu care cooperează, vor înlătura sau demola ceea ce prezintă pericol de prăbușire sau favorizează producerea unor noi incendii.

IV. FORTE DE INTERVENȚIE ÎN CAZ DE INCENDIU

Societatea are S.P.P.C. Acesta cooperează cu secția 1 Oradea pentru stingere pe baza contractului de prestări servicii. Prima intenție este asigurată de personalul pe locul de muncă, care are în dotare stingătoare, tunuri de apă, hidranți de intervenție.

Pentru intervenție se alertează secția 1 Oradea – subunitate de raion, la telefon: 163.136, care se află la distanța de 4 km față de obiectiv și se deplasează pe itinerariul: calea Borsului – obiectiv.

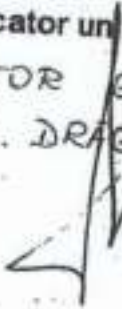
Secția 1 Oradea cooperează la stingere cu detașamentul 1 Oradea, care se găsește la 8 km față de obiectiv și se poate deplasa pe itinerariul: str. Republicii – str. T. Vladimirescu – b-dul Dacia – calea Borsului – obiectiv.

V. SURSE DE ALIMENTARE CU APA

- 8 hidranți pe conductă înelară de $\varnothing 300$ mm, debit 11.000 l, distanța de 50 – 450 m.
 - 11 hidranți pe conductă înelară de $\varnothing 250$ mm, debit 8.200 l, distanța de 50 – 500 m.
 - 2 hidranți pe conductă înelară de $\varnothing 200$ mm, debit 4600 l, distanța de 50 – 500 m.
 - 11 hidranți pe conductă înelară de $\varnothing 150$ mm, debit 2400 l, distanța 50 – 500 m.
 - bazin apă cu 3 conducte uscate, debit 300 mc, distanța 100- 400 m.
 - rezervor apă îngropat lângă casa pompei, debit 500 mc, distanța 100- 400 m.
 - bazin apă incendii + rezervor racit, debit 2500 mc + 300 mc, distanța 200 m.
 - instalație de stingere CO₂ la P₂S₅, debit 8 mc.
 - Sursa de apă exterioară: racitor uzină "Alumina", debit 1500 mc, distanța 200- 700 m.
- S.C. CENTRAL

VI. PLANUL FIECAREI CONSTRUCTII ANEXA LA PREZENTUL PLAN.

Conducator unitate :
DIRECTOR GENERAL
ing. L. DRAGAN



Intocmit 



JURNALUL*acțiunilor de evacuare, primire/repartiție*

Cuprinde principalele elemente privind organizarea, declanșarea și desfășurarea acțiunilor de evacuare, de primire/repartiție. Se completează pe măsura evoluției acțiunilor și conține:

- a) date și concluzii despre evoluția situației de urgență și consecințe;
- b) data, ora și autoritatea care a hotărât aplicarea măsurilor prevăzute în planul de evacuare și primire/repartiție;
- c) acțiuni în curs de desfășurare;
- d) măsurile de asigurare a acțiunilor de evacuare întreprinse;
- e) graficul desfășurării acțiunilor de evacuare și primire/repartiție;
- f) concluzii din desfășurarea acțiunilor de evacuare și primire/repartiție;
- g) pierderi umane și pagube materiale înregistrate pe timpul evacuării;
- h) cereri către eșalonul superior;
- i) cereri de la subordonați și modul de rezolvare;
- j) concluzii la încheierea acțiunilor de evacuare.

DECIZIA
pentru evacuare, primire/repartiție (conținut-cadru)

Decizia pentru evacuare, primire/repartiție este actul prin care, în temeiul ordinului/dispoziției de evacuare, primire/repartiție și în raport cu condițiile specifice, se declanșează și se organizează acțiunile de evacuare, primire/repartiție la instituții publice și operatori economici. Decizia pentru evacuare, primire/repartiție cuprinde:

- date și concluzii despre evoluția situației de urgență, consecințele acestora asupra instituțiilor, populației și bunurilor și influența lor asupra acțiunilor de evacuare, primire/repartiție;
 - concepția acțiunilor de evacuare, primire/repartiție: localitățile din și în care se execută evacuarea, cu instituțiile, populația și bunurile care se evacuează, itinerarele de evacuare, localitățile, zonele și itinerarele interzise, urgențele, succesiunea și durata acțiunilor de evacuare;
 - modificări ce se aduc planului, precizări privind conținutul și durata acțiunilor;
 - măsurile de asigurare a acțiunilor de evacuare: organizarea transporturilor, evidența populației și a bunurilor, protecția personalului, paza bunurilor, asigurarea logistică;
 - organizarea conducerii și a cooperării: centre de coordonare și conducere, căi și mijloace de legătură, instituții cu care se cooperează, modalități de cooperare; cereri și rapoarte.
- Decizia pentru evacuare se semnează de conducătorul instituției publice/operatorului economic care se evacuează.

RAPORTUL-SINTEZĂ

1.- Concluzii privind evoluția situației de urgență :

.....
.....
.....
.....

2.- Acțiuni de evacuare executate :

.....
.....
.....
.....

3.- Acțiuni planificate și neexecutate (cauze și măsuri) :

.....
.....
.....
.....

4.- Alte date solicitate de eșalonul superior :

.....
.....
.....
.....

CARNETUL

cu activitățile care se desfășoară în cadrul punctului de
adunare/îmbarcare, debarcare și primire/repartiție a evacuaților

Cuprinde:

- atribuțiile șefului punctului/înlocuitorului;
 - tabel cu personalul necesar desfășurării activităților în cadrul punctului;
 - ghidul cu instructajul personalului care încadrează punctul;
 - extras din planul de evacuare/primire/repartiție, referitor la sarcinile executanților;
 - schema dispunerii locului de adunare și măsurile de paza;
 - tabel cu semnalele de înștiințare și alarmare;
 - tabel cu documentele și materialele necesare instalării și funcționării punctului;
 - tabel cu mijloacele necesare transportului evacuaților și bunurilor materiale, societățile comerciale/companiile de la care se solicită aceste mijloace, adresa, numărul de telefon/fax ale acestora și termenele de prezentare;
 - alte situații și documentare strict necesare.
- În plic separat, anexat la carnet, se păstrează:
- documentele necesare predării-primirii localului (se întocmesc conform prevederilor normelor metodologice de aplicare a legii privind rechizițiile de bunuri și prestări de servicii de interes public);
 - atribuțiile individuale ale personalului ce încadrează punctul de adunare / îmbarcare / debarcare și primire / repartiție.

ANEXA NR.14

ORGANIZAREA TABEREI PENTRU SINISTRAȚI